

**ព្រះរាជណាមក្រកម្ពុជា
ជាតិ សាសនា ព្រះមហាក្សត្រ**

**កិច្ចព្រមព្រៀងកន្លែងនេសាទសហគមន៍ ឃើយតាសេក
និង ឯកសារពាក់ព័ន្ធ**

បញ្ជីអត្ថបទ

១~ កិច្ចព្រមព្រៀងកន្លែងសហគមន៍នេសាទ

២~ ផែនទីកន្លែងនេសាទសហគមន៍

៣~ បញ្ជីឈ្មោះសមាជិក, គណៈកម្មការ និងរបាយការណ៍

៤~ លក្ខន្តិកៈសហគមន៍នេសាទ

៥~ បទបញ្ជាផ្ទៃក្នុងសហគមន៍នេសាទ

៦~ សេចក្តីថ្លែងការណ៍

៧~ ឯកសារផ្សេងៗ

~~ព្រះ~~~~ជា~~~~ច~~~~ក~~~~ម្ព~~

ជាតិ សាសនា ព្រះមហាក្សត្រ

កិច្ចព្រមព្រៀងកន្លែងនេសាទសហគមន៍

ឈ្មោះសហគមន៍នេសាទ : ប៉ោយពាសេក

ភូមិ : ប៉ោយពាសេក និង បឹងព្រីង

ឃុំ : បឹងព្រីង

ស្រុក : ថ្មគោល

ខេត្ត : បាត់ដំបង

កិច្ចព្រមព្រៀង កន្លែងនេសាទសហគមន៍

១ ទ ខ

នាយខណ្ឌរដ្ឋបាលជលផល បាត់ដំបង ជាតំណាងស្របច្បាប់នៃរដ្ឋបាលជលផល មានអាស័យដ្ឋាននៅភូមិរំចេក៤ ឃុំ រតនៈស្រុក បាត់ដំបង ខេត្តបាត់ដំបង ទូរស័ព្ទលេខ ០៥៣ ៧៣០ ១៧៧ ទូរសារលេខ ០៥៣ ៧៣០ ១៧៧ ហៅថា " ភាគី ក " ។

និង

ប្រធានគណៈកម្មការសហគមន៍នេសាទប៉ោយតាសេក ជាតំណាងស្របច្បាប់ឱ្យសហគមន៍នេសាទ ដែលមាន អាស័យដ្ឋានស្ថិតនៅ ភូមិប៉ោយតាសេក ឃុំបឹងព្រីង ស្រុកថ្មគោល ខេត្តបាត់ដំបង ទូរស័ព្ទលេខ ០១៧ ៥២៩ ៧៤៧ ហៅថា " ភាគី ខ " ។

ភាគីទាំងពីរបានឯកភាពគ្នាចុះកិច្ចព្រមព្រៀងតាមលក្ខខណ្ឌដូចខាងក្រោម ៖

ប្រការ ១.-

ភាគី ក ប្រគល់ដែននេសាទដែលជាទ្រព្យសម្បត្តិរបស់រដ្ឋឱ្យភាគី ខ ធ្វើការគ្រប់គ្រង ការពារ អភិរក្ស អភិវឌ្ឍន៍ និងប្រើប្រាស់ធនធានជលផលរយៈពេល ៣ ឆ្នាំ ចាប់ពីថ្ងៃទី ២៦ ខែ ធ្នូ ឆ្នាំ ២០០៧ រហូតដល់ថ្ងៃទី ២៤ ខែ ធ្នូ ឆ្នាំ ២០១០ ដោយធានានូវវិភាគតាមរយៈការរៀបចំសហគមន៍នេសាទ ។

ប្រការ ២.-

ដែននេសាទនេះមានឈ្មោះថា " សហគមន៍ ប៉ោយតាសេក " ដែលលាតសន្ធឹងនៅក្នុងភូមិប៉ោយតាសេក និងភូមិ បឹងព្រីង ឃុំបឹងព្រីង ស្រុកថ្មគោល ខេត្តបាត់ដំបង ។

មាននិយាមកាដូចខាងក្រោម ៖

ល.រ	ឈ្មោះទីតាំង	អាប់ស៊ីស	អរដោនេ
១	ខាងលិចបងខ្ញុំ	២៩១៨២៨	១៤៧៨០៨២
	អន្លង់ឬស្សីប្រឡាយល្អុងខ្នង	២៩០៩៥៣	១៤៨១២២៨

២	ទំនប់តាជីវ	២៩២៤៩៩	១៤៨១៦៨៤
	ទំនប់បឹងខ្ញុំ	២៩៧០៨៣	១៤៨២៩៨៤
	ដៃពាមព្យួរ	២៩៨១៤៤	១៤៨៣០១៩
	ពង្រងធី	៣០០១១៩	១៤៨២៩៨៨
	ទំនប់តាដាវ	៣០១៨៧៨	១៤៨២៦៨៨
៣	ខាងត្បូងអូរចំបែកដៃស្តុង	៣០៣៨៨៧	១៤៨២២៧៧
	ដៃតាកយ	៣០៧៥៨៩	១៤៨០៣៨៧
៤	ខាងជើងបឹងក្រពើនៅ	៣០៤៧៨៨	១៤៨០៣៣១
	ខាងជើងបឹងត្រោះក្រៅ	៣០០៩០២	១៤៧៩៨៩៩
	ខាងជើងបឹងកន្សែង	២៩៥៥៦៩	១៤៧៩៤៣២

ដូចផែនទីដែលបានភ្ជាប់មកជាមួយ ។

ប្រការ ៣.-

ភាគី ក ត្រូវបំពេញភារកិច្ចជាអ្នកជួយសម្របសម្រួល ផ្តល់បច្ចេកទេស ទប់ស្កាត់បទល្មើស តាមដាន និងត្រួតពិនិត្យលើការរៀបចំ និងការប្រព្រឹត្តទៅរបស់សហគមន៍នេសាទដូចមានចែងនៅក្នុងមាត្រា ២៣ នៃអនុក្រឹត្យ លេខ ២៥ អនក្រ.បក ចុះថ្ងៃទី ២០ ខែមីនា ឆ្នាំ ២០០៧ ស្តីពីការគ្រប់គ្រងសហគមន៍នេសាទ ។

ប្រការ ៤.-

ភាគី ខ ត្រូវរៀបចំ៖

- កន្លែងអភិរក្សព្រៃលិចទឹក
- ស្រះ អាង អន្តងត្រីមេពូជ
- កន្លែងអភិរក្សជីវចម្រុះ
- ស្ដារប្រឡាយ ព្រែក បឹង ស្រះ
- ដាំព្រៃលិចទឹក
- ធ្វើវារីវប្បកម្ម
- បញ្ជូនសមាជិកសហគមន៍ដើម្បីរៀនសូត្រនូវបច្ចេកទេសផលិតពូជត្រី
- ការងារអភិវឌ្ឍន៍ផ្សេងៗទៀត ។

ក្របខណ្ឌ ៥.-

ភាគី ១ ត្រូវរៀបចំប្រជុំពិភាក្សាអំពីទំហំ ចំនួន ប្រវែង និងប្រភេទឧបករណ៍នេសាទ ដែលអនុញ្ញាតឱ្យប្រើប្រាស់ នៅក្នុងកន្លែងនេសាទសហគមន៍ ឱ្យសមស្របតាមស្ថានភាពភូមិសាស្ត្រ និងពេលវេលា ផ្អែកតាមច្បាប់ស្តីពីជលផល និង លិខិតបទដ្ឋានគតិយុត្តិធម៌ដែលពាក់ព័ន្ធ ។

ប្រការ ៦.-

ភាគី ១ មានកាតព្វកិច្ចថែរក្សាការពារធនធានធម្មជាតិដូចខាងក្រោម ៖

- ការពារព្រៃលិចទឹក ដែលមានស្រាប់ឱ្យបានគង់វង្ស ចាត់វិធានការទប់ស្កាត់ និងបង្ការភ្លើងឆេះព្រៃ
- រក្សា និងការពារដីទំនាបលិចទឹកសម្រាប់ដាំព្រៃលិចទឹកឡើងវិញ
- លែងទៅក្នុងធម្មជាតិវិញនូវវារីសត្វដែលកំពុងរងគ្រោះថ្នាក់ជិតផុតពូជនៅពេលដែលធ្វើនេសាទបាន
- ការពារសត្វព្រៃគ្រប់ប្រភេទនៅក្នុងដែននេសាទ ឬព្រៃលិចទឹក ។

ប្រការ ៧.-

ភាគី ១ មិនត្រូវធ្វើសកម្មភាពដែលបង្កឱ្យខូចដែននេសាទ ឬគ្រោះថ្នាក់ដល់ធនធានជលផលដូចខាងក្រោម ៖

- ចាប់នូវធនធានជលផលដែលកំពុងរងគ្រោះថ្នាក់ ដូចមានចែងក្នុងប្រកាសរបស់ក្រសួងកសិកម្ម រុក្ខាប្រមាញ់ និងនេសាទ ដូចជាផ្សោតជាដើម
- លើកទំនប់ លុប ឬជីក បឹង ព្រែក ប្រឡាយ រណ្តៅ ប្រេង ស្រះ ដែលពុំមានការអនុញ្ញាតពីស្ថាប័នជំនាញ
- កាប់ ឆ្ការ គាស់ រាន ឈូសឆាយព្រៃលិចទឹក ក្នុងគោលបំណងហុំព័ទ្ធយកដីជាកម្មសិទ្ធិ ឬវាតដី ធ្វើស្រែចំការ ឬគោលបំណងផ្សេងៗឡើយ
- ធ្វើនេសាទ កាប់ព្រៃ ឬអុសក្នុងកន្លែងអភិរក្សជលផល ក្នុងកន្លែងនេសាទសហគមន៍
- ប្រើប្រាស់ឧបករណ៍ហាមឃាត់ ជាពិសេសឧបករណ៍នេសាទឆក់ត្រី និងឧបករណ៍នេសាទស្បែមុង គ្រប់ប្រភេទ
- ប្រើប្រាស់ឧបករណ៍នេសាទខុសពីការកំណត់នៅក្នុងតារាងឧបសម្ព័ន្ធនៃកិច្ចព្រមព្រៀងនេះ
- ចិញ្ចឹមត្រីដែលជាពូជនាំឱ្យខូចដល់បរិស្ថានធម្មជាតិ បំផ្លិចបំផ្លាញដល់ធនធានជលផល ឬបង្កអន្តរាយដល់ដែននេសាទ
- ធ្វើនេសាទ ឬធ្វើអាជីវកម្មផ្សេងៗទៀតដែលប៉ះពាល់ ដល់ធនធានធម្មជាតិ
- ផលិត ទិញ លក់ ដឹកជញ្ជូន រក្សាទុកឧបករណ៍ឆក់ ឧបករណ៍នេសាទស្បែមុងគ្រប់ប្រភេទ ឈិបយន្ត និងអូសអូសទឹកសាប
- ដាំ ឬថែរក្សាដំណាំឈ្នួកក្នុងដែននេសាទ

- ធ្វើនេសាទដោយមង ឬអ្នកគ្រប់ប្រភេទដែលមានក្រឡាតូចជាង ១,៥ សង្កីម៉ែត្រ និងធំជាងដប់ប្រាំ(១៥) សង្កីម៉ែត្រ ក្នុងដែននេសាទទឹកសាប ។

ប្រការ ៨.-

ភាគី ១ ត្រូវចាត់វិធានការថែរក្សាការពារកន្លែងនេសាទសហគមន៍ដោយបំផុស ជំរុញ និងលើកទឹកចិត្តដល់សមាជិកសហគមន៍នេសាទគ្រប់រូបឱ្យរាយការណ៍ទៅសមត្ថកិច្ចរដ្ឋបាលជលផលដែលនៅជិតបំផុត ដើម្បីសហការទប់ស្កាត់បទល្មើសជលផល ។

ប្រការ ៩.-

ភាគី ១ ត្រូវអនុវត្តនូវភារកិច្ចដូចខាងក្រោម ៖

- ប្រតិបត្តិយ៉ាងម៉ឺងម៉ាត់តាមលក្ខន្តិកៈ បទបញ្ជាផ្ទៃក្នុង និងផែនការគ្រប់គ្រងកន្លែងនេសាទសហគមន៍
- ធានាឱ្យសមាជិកទាំងអស់ក្នុងសហគមន៍មានសិទ្ធិស្មើគ្នាលើការប្រើប្រាស់ធនធានជលផល
- សហការយ៉ាងជិតស្និទ្ធជាមួយរដ្ឋបាលជលផល ក្រុមប្រឹក្សាឃុំ និងអាជ្ញាធរដែលពាក់ព័ន្ធ ។

ប្រការ ១០.-

ប្រសិនបើភាគី ១ មិនអនុវត្តតាមប្រការទាំងឡាយនៃកិច្ចព្រមព្រៀងនេះ ធ្វើឱ្យអន្តរាយដល់ដែននេសាទ ឬធនធានជលផលត្រូវទទួលខុសត្រូវចំពោះមុខច្បាប់ជាធរមាន ។

ប្រការ ១១.-

កិច្ចព្រមព្រៀងកន្លែងនេសាទសហគមន៍ អាចបញ្ឈប់មុនពេលកំណត់ដោយផ្អែកលើលក្ខខណ្ឌណាមួយ ដូចមានចែងក្នុងមាត្រា ២៧ នៃអនុក្រឹត្យ លេខ ២៥ អនក្រ.បក ចុះថ្ងៃទី ២០ ខែ មីនា ឆ្នាំ ២០០៧ ស្តីពីការគ្រប់គ្រងសហគមន៍នេសាទ ។

ក្នុងករណីដែលសហគមន៍នេសាទយល់ថា ការបញ្ឈប់កិច្ចព្រមព្រៀងពុំមានលក្ខណៈសមស្រប សហគមន៍នេសាទអាចធ្វើការតវ៉ាមកប្រធានរដ្ឋបាលជលផលថ្នាក់កណ្តាល ។

ប្រការ ១២.-

កិច្ចព្រមព្រៀងនេះអាចធ្វើការកែប្រែបានតាមការឯកភាពរបស់ភាគីទាំង ២ ស្របតាមច្បាប់ និងលិខិតបទដ្ឋាននានាពាក់ព័ន្ធនឹងសហគមន៍នេសាទ ។

កិច្ចព្រមព្រៀងនេះត្រូវតម្កល់ទុកនៅស្នាក់ការសហគមន៍នេសាទហើយតាសេក សាលាឃុំបឹងព្រីង ខណ្ឌរដ្ឋបាលជលផលបាត់ដំបង សាលាខេត្តបាត់ដំបង រដ្ឋបាលជលផលថ្នាក់កណ្តាល និងក្រសួងកសិកម្ម រុក្ខាប្រមាញ់ និងនេសាទ ហើយអាចចម្លងជូនស្ថាប័នពាក់ព័ន្ធ ដោយច្បាប់ចម្លងត្រូវមានប្រថាប់ត្រា ។

ថ្ងៃទី ២៦ ខែ ៤ ឆ្នាំ ២០០៧

ភាគី ក

ភាគី ខ

៧. នាយខណ្ឌរដ្ឋបាលជលផលបាត់ដំបង
ប្រធានការិយាល័យជលផល

ប្រធានគណៈកម្មការសហគមន៍នេសាទ
ហត្ថលេខា

[Handwritten signature]

[Handwritten signature]

ហ៊ុន ឡី

សាក្សី

មេឃុំបឹងព្រីង

ហត្ថលេខា

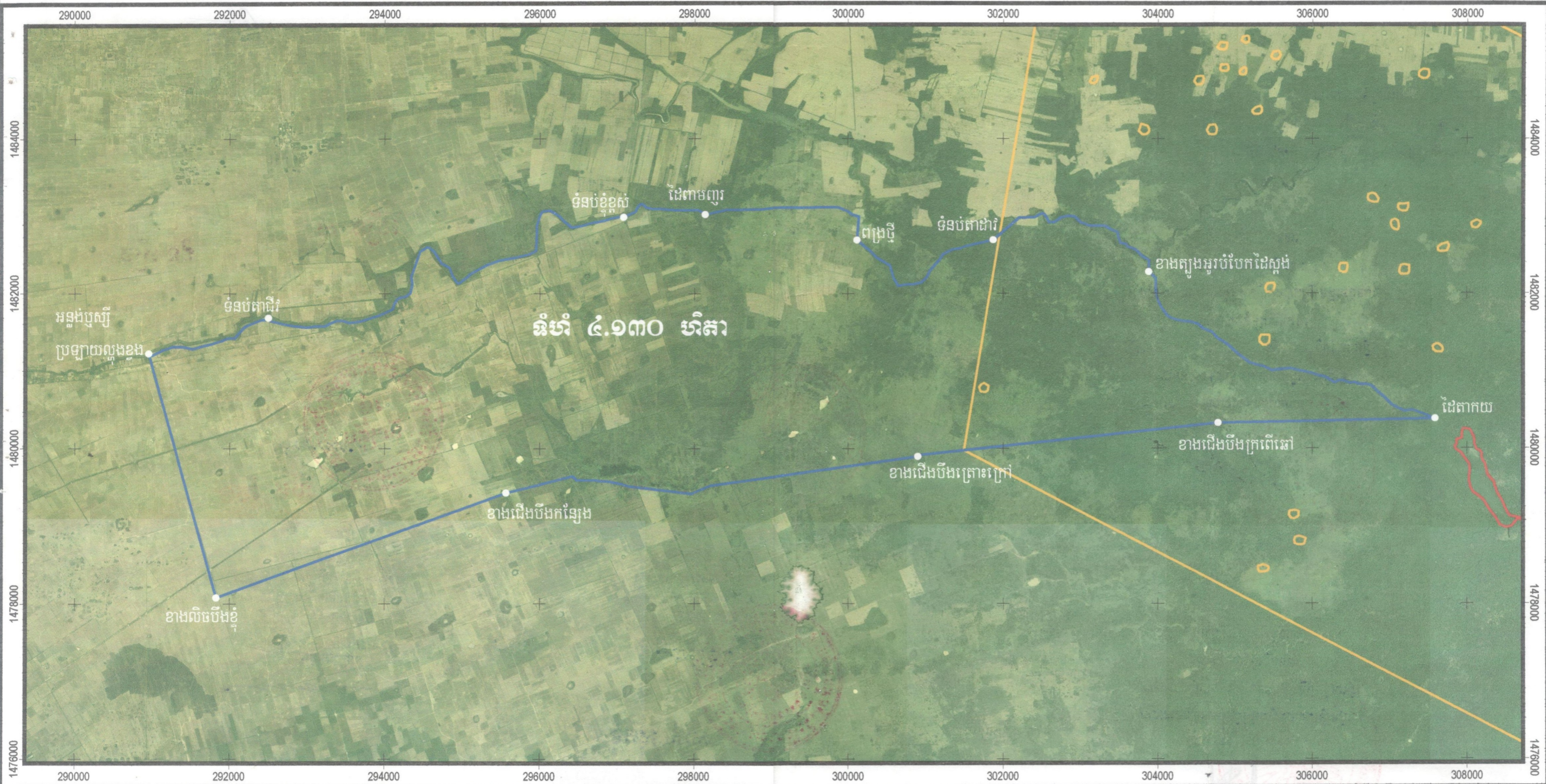


[Handwritten signature]

លីម វ៉ែន

ផែនទីកន្លែងទេសាទសហគមន៍ ដោយសាសេក

ឃុំបឹងព្រីង ស្រុកថ្មបោល ខេត្តត្បូងឃ្មុំ



គំនិតសំគាល់:

- ទីតាំងភូមិសហគមន៍ទេសាទ
- ព្រំប្រទល់ឡូត៍ទេសាទ
- ព្រំប្រទល់កន្លែងទេសាទសហគមន៍

ប្រភពទិន្នន័យ:
 ព្រំប្រទល់រដ្ឋបាល: នាយកដ្ឋានភូមិសាស្ត្រ ២០០៣
 ព្រំប្រទល់ឡូត៍ទេសាទ: រដ្ឋបាលជលផល
 ព្រំប្រទល់កន្លែងទេសាទសហគមន៍: ប្រមូលព័ត៌មានដោយឧបករណ៍ ជីភីអេស
 ផ្លូវ-បឹង-ស្ទឹង-វែក្រក: រដ្ឋបាលជលផល ២០០៦
ប្រភពផ្ទៃក្រអូង:
 បញ្ជូនបែងភាគប្រើប្រាស់: អ៊ុយតេអិម
 ប្រើប្រាស់ពីរាងកាយក្រពើ: អេសេវីវិស ១៩៣០
 កំណត់បណ្តោយនៃប្រើប្រាស់ភាគ: យកតាមបណ្តាញប្រើប្រាស់ភាគពណ៌១៩៦០
 ផ្នែកផ្ទៃវណ្ណមណ្ឌល លេខ ៤៨ខាងជើង

មាត្រដ្ឋាន ១:៥០.០០០

ក្រុមផែនទី-កម្រោងគ្រប់គ្រងបរិស្ថានបឹងទន្លេសាប
 ផ្នែកទី២ ផ្នែកទី២ ផ្នែកទី២
 ខែ មករា ឆ្នាំ ២០០៨



Handwritten signature

បានឃើញ និង សូមគោរពជូន
លោកមេឃុំ បឹងព្រីង
" ដើម្បីពិនិត្យ និង សំរួលបន្ត "
ថ្ងៃទី ១៤ ខែ ០១ ឆ្នាំ ២០០៨

លេខ ០១/០២ មេភូមិ ហើយតាសេក

លេខ ០១/០២ មេភូមិ បឹងព្រីង

លេខ ០១/០២ មេភូមិ អូរព្យ

Handwritten signature
ឆុត ខាំ

Handwritten signature
វ៉ែន សុ

Handwritten signature
ដិន រឿម

លេខ ១៤០២

បានឃើញ និងគោរពជូន

ឯកឧត្តមរដ្ឋមន្ត្រីក្រសួងកសិកម្ម រុក្ខាប្រមាញ់ និងនេសាទ

មេត្តាពិនិត្យ និងសម្រេច

ក្នុងពេញ ថ្ងៃទី ០៣ ខែ ០១ ឆ្នាំ ២០០៧

ប្រតិភូរាជរដ្ឋាភិបាលកម្ពុជា ទទួលបន្ទុក

ប្រធានអគ្គនាយកដ្ឋានស្រោចស្រព



Handwritten signature
លោក ឆុក

លេខ ៥៥៤៩៧

បានឃើញ និង សូមគោរពជូន

លោកប្រធានការិយាល័យជលផល

" ដើម្បីពិនិត្យ និង សំរួលបន្ត "

ភ្នំគោល ថ្ងៃទី ១៧ ខែ ០១ ឆ្នាំ ២០០៨

អភិបាលស្រុកភ្នំគោល



Handwritten signature
វ៉ែន វិវិច

លេខ ៣៧៤៧

បានឃើញ និង សូមគោរពជូន

លោកអភិបាលស្រុកថ្មគោល

" ដើម្បីពិនិត្យ និង សំរួលបន្ត "

បឹងព្រីង ថ្ងៃទី ១៧ ខែ ០១ ឆ្នាំ ២០០៨

មេឃុំ បឹងព្រីង



Handwritten signature
វ៉ែន វិវិច

លេខ ១១៥៧៧

បានឃើញ និង សូមគោរពជូន

ឯកឧត្តម អភិបាលខេត្តបាត់ដំបង

" ដើម្បីមេត្តាពិនិត្យ និង សម្រេច "

ថ្ងៃទី ២១ ខែ ០១ ឆ្នាំ ២០០៨

ប្រធានមន្ទីរកសិកម្ម



Handwritten signature
សាត់ សុកខ្ញុំ

លេខ ១៤៧៧

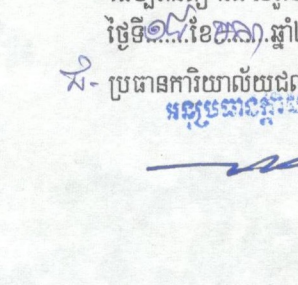
បានឃើញ និង សូមគោរពជូន

លោកប្រធានមន្ទីរកសិកម្ម

" ដើម្បីពិនិត្យ និង សំរួលបន្ត "

ថ្ងៃទី ១៧ ខែ ០១ ឆ្នាំ ២០០៨

ប្រធានការិយាល័យជលផល



Handwritten signature
ហុន ធី

លេខ ៦៦៧ កសក

បានឃើញ និងឯកភាព

ក្នុងពេញ ថ្ងៃទី ៣០ ខែ ០១ ឆ្នាំ ២០០៨

រដ្ឋមន្ត្រីក្រសួងកសិកម្ម រុក្ខាប្រមាញ់ និងនេសាទ

រដ្ឋលេខាធិការ



Handwritten signature

Handwritten signature

លេខ ៣៧៤៧

បានឃើញ និង ឯកភាព

ថ្ងៃទី ១៧ ខែ ០១ ឆ្នាំ ២០០៨

អភិបាលខេត្តបាត់ដំបង



Handwritten signature
ហ្វាន ចន្ទ

បញ្ជីឈ្មោះសមាជិកសហគមន៍នេសាទ ឃើយតាសេក
គូរឃើយតាសេក ឃុំបឹងព្រីង ស្រុកថ្មគោល ខេត្តបាត់ដំបង

ល.រ	ឈ្មោះសមាជិក	អាយុ	ភេទ	ក្រុម	ភូមិ	ឃុំ	ថ្ងៃខែឆ្នាំចូលជាសមាជិក	☞
១	ខាំ យ៉ាំរ៉ា	៣១	ប		ប៉ោយតាសេក	បឹងព្រីង	០៦.០៧.២០០៦	
២	សុំ ស៊ីមុនី	២១	ប		ប៉ោយតាសេក	បឹងព្រីង	០៦.០៧.២០០៦	
៣	ហាច ធួន	៣៩	ប		ប៉ោយតាសេក	បឹងព្រីង	០៦.០៧.២០០៦	
៤	ថង ភួន	៥៤	ស		ប៉ោយតាសេក	បឹងព្រីង	០៦.០៧.២០០៦	
៥	ប៉ង់ លឿន	៤៨	ប		ប៉ោយតាសេក	បឹងព្រីង	០៦.០៧.២០០៦	
៦	ខាត់ ស្នុង	៤៦	ស		ប៉ោយតាសេក	បឹងព្រីង	០៦.០៧.២០០៦	
៧	សាប់ សុំ	៤៤	ប		ប៉ោយតាសេក	បឹងព្រីង	០៦.០៧.២០០៦	
៨	នាម វណ្ណៈ	១៩	ប		ប៉ោយតាសេក	បឹងព្រីង	០៦.០៧.២០០៦	
៩	ឡាន់ យ៉ន	៤៦	ប		ប៉ោយតាសេក	បឹងព្រីង	០៦.០៧.២០០៦	
១០	វ៉ន សិន	៤៤	ស		ប៉ោយតាសេក	បឹងព្រីង	០៦.០៧.២០០៦	
១១	លឿន ឡាយ	៣៣	ស		ប៉ោយតាសេក	បឹងព្រីង	០៦.០៧.២០០៦	
១២	ជា ហឹក	៤៥	ប		ប៉ោយតាសេក	បឹងព្រីង	០៦.០៧.២០០៦	
១៣	ហាប់ ណាង	២៧	ប		ប៉ោយតាសេក	បឹងព្រីង	០៦.០៧.២០០៦	
១៤	តឹម សំណាង	៤៥	ប		ប៉ោយតាសេក	បឹងព្រីង	០៦.០៧.២០០៦	
១៥	ឡាន់ យ៉ែម	៤៧	ប		ប៉ោយតាសេក	បឹងព្រីង	០៦.០៧.២០០៦	
១៦	ហាប់ ឡៃ	៣២	ប		ប៉ោយតាសេក	បឹងព្រីង	០៦.០៧.២០០៦	
១៧	ស្វាង វិន	៣៦	ប		ប៉ោយតាសេក	បឹងព្រីង	០៦.០៧.២០០៦	
១៨	ហាប់ សំ	២២	ប		ប៉ោយតាសេក	បឹងព្រីង	០៦.០៧.២០០៦	
១៩	លឿន ចាន់យ៉ាំ	២១	ស		ប៉ោយតាសេក	បឹងព្រីង	០៦.០៧.២០០៦	
២០	ខាត់ ដួងឡា	២៩	ស		ប៉ោយតាសេក	បឹងព្រីង	០៦.០៧.២០០៦	
២១	ចែម ណាន	៣៤	ប		ប៉ោយតាសេក	បឹងព្រីង	០៦.០៧.២០០៦	
២២	សន ថាន់	៤៩	ប		ប៉ោយតាសេក	បឹងព្រីង	០៦.០៧.២០០៦	
២៣	រស់ ជា	៣៣	ស		ប៉ោយតាសេក	បឹងព្រីង	០៦.០៧.២០០៦	
២៤	ឈឹយ រឿន	៤០	ប		ប៉ោយតាសេក	បឹងព្រីង	០៦.០៧.២០០៦	
២៥	ដៅ ជា	៤១	ស		ប៉ោយតាសេក	បឹងព្រីង	០៦.០៧.២០០៦	

បញ្ជីឈ្មោះសមាជិកសហគមន៍នេសាទ ហើយតាសេក
ក្នុងហើយតាសេក ឃុំបឹងព្រីង ស្រុកថ្មបាទ ខេត្តបាត់ដំបង

ល.រ	ឈ្មោះសមាជិក	អាយុ	ភេទ	ក្រុម	ភូមិ	ឃុំ	ថ្ងៃខែឆ្នាំចូលជាសមាជិក	ផ្សេងៗ
២៦	ចាន់ ហាប់	៥៦	ប		ហើយតាសេក	បឹងព្រីង	០៦.០៧.២០០៦	
២៧	ជូ វិច	២៤	ប		ហើយតាសេក	បឹងព្រីង	០៦.០៧.២០០៦	
២៨	ហាប់ ឆេ	២០	ប		ហើយតាសេក	បឹងព្រីង	០៦.០៧.២០០៦	
២៩	ហាប់ ខុម	៣០	ប		ហើយតាសេក	បឹងព្រីង	០៦.០៧.២០០៦	
៣០	ប័ង ណាង	២៥	ប		ហើយតាសេក	បឹងព្រីង	០៩.០៧.២០០៦	
៣១	ម៉ាត ចិន្តា	៤៩	ប		ហើយតាសេក	បឹងព្រីង	០៨.០៧.២០០៦	
៣២	ជាន់ សិត	៤៩	ប		ហើយតាសេក	បឹងព្រីង	០៨.០៧.២០០៦	
៣៣	ជូ លាម	៥៨	ប		ហើយតាសេក	បឹងព្រីង	០៧.០៧.២០០៦	
៣៤	ស៊ី ចន	៥៦	ប		ហើយតាសេក	បឹងព្រីង	០៨.០៧.២០០៦	
៣៥	ជាន សាន	៥២	ស		ហើយតាសេក	បឹងព្រីង	០៨.០៧.២០០៦	
៣៦	ចំពី រៀន	៥៦	ស		ហើយតាសេក	បឹងព្រីង	០៨.០៧.២០០៦	
៣៧	វ៉ាន់ សុខុម	២៣	ស		ហើយតាសេក	បឹងព្រីង	០៨.០៧.២០០៦	
៣៨	ជូ ធឿន	៣២	ប		ហើយតាសេក	បឹងព្រីង	០៨.០៧.២០០៦	
៣៩	ង៉ាម ហុង	៣៨	ស		ហើយតាសេក	បឹងព្រីង	០៧.០៧.២០០៦	
៤០	ជូ ឃាន	៣៨	ប		ហើយតាសេក	បឹងព្រីង	១០.០៧.២០០៦	
៤១	ហាប់ តំ	២៤	ស		ហើយតាសេក	បឹងព្រីង	០៦.០៧.២០០៦	
៤២	ជា ធឿន	៤៣	ប		ហើយតាសេក	បឹងព្រីង	០៧.០៧.២០០៦	
៤៣	មុត ខាំ	៥៨	ប		ហើយតាសេក	បឹងព្រីង	០៦.០៧.២០០៦	
៤៤	ឡាន់ ឈុង	៣៤	ប		ហើយតាសេក	បឹងព្រីង	០៨.០៨.២០០៦	
៤៥	ហាប់ ណាង	៤៩	ប		ហើយតាសេក	បឹងព្រីង	០៤.០៨.២០០៦	
៤៦	ជាន់ ម៉ាន់	៤៦	ប		ហើយតាសេក	បឹងព្រីង	០៤.០៨.២០០៦	
៤៧	សន វ៉ាន់	៤៥	ប		ហើយតាសេក	បឹងព្រីង	០៣.០៧.២០០៦	
៤៨	រឹម ជូ	៦២	ប		ហើយតាសេក	បឹងព្រីង	០៣.០៧.២០០៦	
៤៩	ជូ វិច	២៥	ប		ហើយតាសេក	បឹងព្រីង	០៦.០៨.២០០៦	
៥០	ជូ ធឿម	៤៤	ប		ហើយតាសេក	បឹងព្រីង	១០.០៨.២០០៦	

បញ្ជីឈ្មោះសមាជិកសហគមន៍នេសាទ ឈើយតាសេក
គូមឈើយតាសេក ឃុំបឹងព្រីង ស្រុកថ្មគោល ខេត្តបាត់ដំបង

ល.រ	ឈ្មោះសមាជិក	អាយុ	ភេទ	ក្រុម	ភូមិ	ឃុំ	ថ្ងៃខែឆ្នាំចូលជាសមាជិក	ផ្សេងៗ
៥១	ឆុយ ឆឿ	៣៤	ប		ប៉ោយតាសេក	បឹងព្រីង	០៦.០៨.២០០៦	
៥២	ចាន់ ជន	៥៥	ប		ប៉ោយតាសេក	បឹងព្រីង	០៣.០៨.២០០៦	
៥៣	រស់ ឈាន	៤២	ប		ប៉ោយតាសេក	បឹងព្រីង	០៦.០៧.២០០៦	
៥៤	ប៉ង ឡុំ	៤១	ប		ប៉ោយតាសេក	បឹងព្រីង	១០.០៨.២០០៦	
៥៥	ឡាន យ៉ុម	៥០	ប		ប៉ោយតាសេក	បឹងព្រីង	១០.០៨.២០០៦	
៥៦	ដៅ ចាន់ហា	៣៤	ប		ប៉ោយតាសេក	បឹងព្រីង	០៦.០៨.២០០៦	
៥៧	ប៉ុ សំលី	៤៥	ប		ប៉ោយតាសេក	បឹងព្រីង	០៦.០៨.២០០៦	
៥៨	ថូ សេង	៤៧	ប		ប៉ោយតាសេក	បឹងព្រីង	០៣.០៨.២០០៦	
៥៩	ថូ អេង	៣៩	ប		ប៉ោយតាសេក	បឹងព្រីង	០៨.០៨.២០០៦	
៦០	យ៉ុម សុវណ្ណ	២៤	ប		ប៉ោយតាសេក	បឹងព្រីង	០៦.០៨.២០០៦	
៦១	លៀន ប៉ុន	២៨	ស		ប៉ោយតាសេក	បឹងព្រីង	០៦.០៧.២០០៦	
៦២	ស៊ី ជូ	៦៧	ប		ប៉ោយតាសេក	បឹងព្រីង	១០.០៨.២០០៦	
៦៣	សុង អេង	៣៤	ប		ប៉ោយតាសេក	បឹងព្រីង	០៦.០៨.២០០៦	
៦៤	ជា ឆឿន	៤៣	ប		ប៉ោយតាសេក	បឹងព្រីង	០៦.០៧.២០០៦	
៦៥	ហាក់ ជន	៤០	ប		ប៉ោយតាសេក	បឹងព្រីង	០៤.០៧.២០០៦	
៦៦	តាន់ ជុន	៦៣	ប		ប៉ោយតាសេក	បឹងព្រីង	០៤.០៧.២០០៦	
៦៧	ចំពី ថន	៤៧	ប		ប៉ោយតាសេក	បឹងព្រីង	១០.០៨.២០០៦	
៦៨	ប៊ុក តួន	៤៣	ប		ប៉ោយតាសេក	បឹងព្រីង	០៦.០៨.២០០៦	
៦៩	រឹម មួន	៥៥	ប		ប៉ោយតាសេក	បឹងព្រីង	១០.០៨.២០០៦	
៧០	សែន ម៉ៅ	៣៣	ប		ប៉ោយតាសេក	បឹងព្រីង	១០.០៧.២០០៦	
៧១	ភឿក ច្រឹម	២៧	ស		ប៉ោយតាសេក	បឹងព្រីង	១០.០៧.២០០៦	
៧២	ហាក់ រ៉ាត់	៣២	ប		ប៉ោយតាសេក	បឹងព្រីង	១០.០៧.២០០៦	
៧៣	កាន់ ចេន	៦៤	ប		ប៉ោយតាសេក	បឹងព្រីង	១០.០៧.២០០៦	
៧៤	សន សុធន	៣៦	ប		ប៉ោយតាសេក	បឹងព្រីង	១០.០៧.២០០៦	
៧៥	សៀង ពុក	១៨	ប		ប៉ោយតាសេក	បឹងព្រីង	០៣.០៧.២០០៦	

បញ្ជីឈ្មោះសមាជិកសហគមន៍សាង ឈើយតាសេក

គូរឈើយតាសេក ឃុំបឹងព្រួង ស្រុកថ្មគោល ខេត្តបាត់ដំបង

ល.រ	ឈ្មោះសមាជិក	អាយុ	ភេទ	ក្រុម	ភូមិ	ឃុំ	ថ្ងៃខែឆ្នាំចូលជាសមាជិក	ផ្សេងៗ
៧៦	នួន ធៀន	៥២	ប		ប៉ោយតាសេក	បឹងព្រួង	៣០.០៧.២០០៦	
៧៧	គង់ សាង	៤៨	ប		ប៉ោយតាសេក	បឹងព្រួង	០៣.០៨.២០០៦	
៧៨	ង៉ាន់ សង	៣០	ប		ប៉ោយតាសេក	បឹងព្រួង	០១.០៨.២០០៦	
៧៩	មី សេន	៥៩	ប		ប៉ោយតាសេក	បឹងព្រួង	០៥.០៧.២០០៦	
៨០	ឡា រុង	៤២	ប		ប៉ោយតាសេក	បឹងព្រួង	២៧.០៧.២០០៦	
៨១	ជាន់ វេត	៤៤	ប		ប៉ោយតាសេក	បឹងព្រួង	០៧.០៧.២០០៦	
៨២	ព្រឹក ល្បឿង	២០	ប		ប៉ោយតាសេក	បឹងព្រួង	១៥.០៧.២០០៦	
៨៣	ចេម ចៅ	៤០	ប		ប៉ោយតាសេក	បឹងព្រួង	៣០.០៧.២០០៦	
៨៤	សែន ព្រឹក	៤៦	ប		ប៉ោយតាសេក	បឹងព្រួង	១៥.០៧.២០០៦	
៨៥	ញូ ង៉ា	៤៨	ប		ប៉ោយតាសេក	បឹងព្រួង	៣០.០៧.២០០៦	
៨៦	ញូ វ៉ាសនា	២៤	ប		ប៉ោយតាសេក	បឹងព្រួង	៣០.០៧.២០០៦	
៨៧	រឹម រិទ្ធី	៣២	ប		ប៉ោយតាសេក	បឹងព្រួង	១៥.០៧.២០០៦	
៨៨	ញូ កយ	៣១	ប		ប៉ោយតាសេក	បឹងព្រួង	៣០.០៧.២០០៦	
៨៩	ហ៊ុប ហៀង	៤១	ប		ប៉ោយតាសេក	បឹងព្រួង	៣០.០៧.២០០៦	
៩០	ព្រឹក បាវ	២៣	ប		ប៉ោយតាសេក	បឹងព្រួង	១៥.០៧.២០០៦	
៩១	ល្បឿម សៀន	៦៩	ប		ប៉ោយតាសេក	បឹងព្រួង	២៦.០៧.២០០៦	
៩២	សែន សៀង	៤៤	ប		ប៉ោយតាសេក	បឹងព្រួង	៣០.០៧.២០០៦	
៩៣	ហង់ ចាន់ថា	៤៤	ប		ប៉ោយតាសេក	បឹងព្រួង	១០.០៧.២០០៦	
៩៤	សាន សារឿន	៣៤	ប		ប៉ោយតាសេក	បឹងព្រួង	០៦.០៩.២០០៦	
៩៥	ឃួត សារឿន	៤៧	ប		ប៉ោយតាសេក	បឹងព្រួង	២០.០៧.២០០៦	
៩៦	ឡុម ឃឿន	៥២	ប		ប៉ោយតាសេក	បឹងព្រួង	៣០.០៧.២០០៦	
៩៧	ឡុម ព្រីង	៣៦	ស		ប៉ោយតាសេក	បឹងព្រួង	០៦.០៩.២០០៦	
៩៨	ហ៊ីវ៉ា សុត	៥១	ប		ប៉ោយតាសេក	បឹងព្រួង	០៦.០៩.២០០៦	
៩៩	សុន រស់	៣៧	ប		ប៉ោយតាសេក	បឹងព្រួង	០៦.០៩.២០០៦	
១០០	ប៉ែក ពេជ្រ	៣១	ប		ប៉ោយតាសេក	បឹងព្រួង	០៦.០៩.២០០៦	

បញ្ជីឈ្មោះសមាជិកសហគមន៍នេសាទ ឈើតាសេក
គូរឈើតាសេក ឃុំបឹងព្រីង ស្រុកថ្មគោល ខេត្តបាត់ដំបង

ល.រ	ឈ្មោះសមាជិក	អាយុ	ភេទ	ក្រុម	ភូមិ	ឃុំ	ថ្ងៃខែឆ្នាំចូលជាសមាជិក	ផ្សេងៗ
១០១	យិប ឡុម	៧៤	ប		ប៉ោយតាសេក	បឹងព្រីង	០៦.០៩.២០០៦	
១០២	ឡុម ឃឿន	៥១	ប		ប៉ោយតាសេក	បឹងព្រីង	០៦.០៩.២០០៦	
១០៣	មឿន មឿត	៤៧	ស		ប៉ោយតាសេក	បឹងព្រីង	០៦.០៩.២០០៦	
១០៤	អឿង វណ្ណៈ	៣៤	ប		ប៉ោយតាសេក	បឹងព្រីង	០៦.០៩.២០០៦	
១០៥	ឈឿង ចាន់ដារ៉ា	៦៣	ប		ប៉ោយតាសេក	បឹងព្រីង	០៦.០៩.២០០៦	
១០៦	ម៉ុន វណ្ណៈ	២៨	ប		ប៉ោយតាសេក	បឹងព្រីង	០៦.០៩.២០០៦	
១០៧	ណាំ ចៀន	៥៥	ប		ប៉ោយតាសេក	បឹងព្រីង	០៦.០៩.២០០៦	
១០៨	មុត សាប់	៦៧	ប		ប៉ោយតាសេក	បឹងព្រីង	០៦.០៩.២០០៦	
១០៩	ហ៊ុំ សារេន	៣៩	ស		ប៉ោយតាសេក	បឹងព្រីង	០៦.០៩.២០០៦	
១១០	ង៉ាម ហ្លែង	៣០	ប		ប៉ោយតាសេក	បឹងព្រីង	០៦.០៩.២០០៦	
១១១	ហ៊ុំ សារឿម	៤៣	ស		ប៉ោយតាសេក	បឹងព្រីង	០៦.០៩.២០០៦	
១១២	កង អ៊ុំ	៥៨	ប		ប៉ោយតាសេក	បឹងព្រីង	០៦.០៩.២០០៦	
១១៣	សិង លាង	៥០	ស		ប៉ោយតាសេក	បឹងព្រីង	០៦.០៩.២០០៦	
១១៤	យាម ម៉ែ	៣៩	ប		ប៉ោយតាសេក	បឹងព្រីង	០៦.០៩.២០០៦	
១១៥	ជុំ យ៉ម	៥៩	ប		ប៉ោយតាសេក	បឹងព្រីង	០៦.០៩.២០០៦	
១១៦	ភិន ផល	៣១	ប		ប៉ោយតាសេក	បឹងព្រីង	០៦.០៩.២០០៦	
១១៧	ជូ ឡា	៣៨	ស		ប៉ោយតាសេក	បឹងព្រីង	០៦.០៩.២០០៦	
១១៨	ចំពី សុវ៉ាត់	៦០	ស		ប៉ោយតាសេក	បឹងព្រីង	០៦.០៩.២០០៦	
១១៩	ឡុង ឡាន	៤០	ប		ប៉ោយតាសេក	បឹងព្រីង	០៦.០៩.២០០៦	
១២០	ជុំ ប៊ូរ	៤៨	ប		ប៉ោយតាសេក	បឹងព្រីង	០៦.០៩.២០០៦	
១២១	ងាម ឡា	៥៩	ប		ប៉ោយតាសេក	បឹងព្រីង	២៣.១០.២០០៦	
១២២	ជុន លាប	៣២	ប		ប៉ោយតាសេក	បឹងព្រីង	២៣.១០.២០០៦	
១២៣	សួន ឈើត	២២	ប		ប៉ោយតាសេក	បឹងព្រីង	០៤.១០.២០០៦	
១២៤	រ៉ាន់ ថង	១៩	ប		ប៉ោយតាសេក	បឹងព្រីង	០៤.១០.២០០៦	
១២៥	ជុន ឡាយ	២០	ប		ប៉ោយតាសេក	បឹងព្រីង	០៤.១០.២០០៦	

បញ្ជីឈ្មោះសមាជិកសហគមន៍ទេសាង ឈើតាសេក
គូមឈើតាសេក ឃុំបឹងព្រីង ស្រុកថ្មគោល ខេត្តបាត់ដំបង

ល.រ	ឈ្មោះសមាជិក	អាយុ	ភេទ	ក្រុម	ភូមិ	ឃុំ	ថ្ងៃខែឆ្នាំចូលជាសមាជិក	ផ្សេងៗ
១២៦	វ៉ែន មួន	៣០	ប		ប៉ោយតាសេក	បឹងព្រីង	០៤.១០.២០០៦	
១២៧	លូយ វើយ	១៩	ប		ប៉ោយតាសេក	បឹងព្រីង	០៤.១០.២០០៦	
១២៨	ណាយ វណ្ណា	១៩	ប		ប៉ោយតាសេក	បឹងព្រីង	០៤.១០.២០០៦	
១២៩	ឡូ កុសល	២៤	ប		ប៉ោយតាសេក	បឹងព្រីង	២៣.១០.២០០៦	
១៣០	សុំ ស៊ីហុំ	៧៦	ប		ប៉ោយតាសេក	បឹងព្រីង	២៣.១០.២០០៦	
១៣១	ឡាន់ យន់	៣៥	ប		ប៉ោយតាសេក	បឹងព្រីង	០៨.១១.២០០៦	
១៣២	អ៊ាម វ៉ែន	៤៥	ប		ប៉ោយតាសេក	បឹងព្រីង	០៨.១១.២០០៦	
១៣៣	ញ៉ុង លូយ	៥០	ស		ប៉ោយតាសេក	បឹងព្រីង	០៨.១១.២០០៦	
១៣៤	ថ្មី ចាង	៥៧	ប		ប៉ោយតាសេក	បឹងព្រីង	០៨.១១.២០០៦	
១៣៥	ហុំ សុន	៣៥	ប		ប៉ោយតាសេក	បឹងព្រីង	០៦.១០.២០០៦	
១៣៦	បូរ ចាត់	៦៨	ស		ប៉ោយតាសេក	បឹងព្រីង	០៦.១១.២០០៦	
១៣៧	សុង សួយ	៣៨	ប		ប៉ោយតាសេក	បឹងព្រីង	០៦.១១.២០០៦	
១៣៨	នាង ឡា	២៧	ប		ប៉ោយតាសេក	បឹងព្រីង	០៦.១១.២០០៦	
១៣៩	ភឿក ច្រូច	២៩	ប		ប៉ោយតាសេក	បឹងព្រីង	០៦.១១.២០០៦	
១៤០	មិញ ផៃ	២៣	ប		ប៉ោយតាសេក	បឹងព្រីង	០៦.១១.២០០៦	
១៤១	ថា ចន្ទី	២៥	ស		ប៉ោយតាសេក	បឹងព្រីង	០៦.១១.២០០៦	
១៤២	ស្វាយ ទួន	៣៥	ប		ប៉ោយតាសេក	បឹងព្រីង	០៦.១១.២០០៦	
១៤៣	អិន ម៉ុំ	៤០	ប		ប៉ោយតាសេក	បឹងព្រីង	០៦.១១.២០០៦	
១៤៤	អែប ជង់	២៨	ប		ប៉ោយតាសេក	បឹងព្រីង	០៦.១១.២០០៦	
១៤៥	ថា សារ៉ុំ	៥៦	ស		ប៉ោយតាសេក	បឹងព្រីង	០៦.១១.២០០៦	
១៤៦	អិន ឡឿន	២៨	ស		ប៉ោយតាសេក	បឹងព្រីង	០៦.១១.២០០៦	
១៤៧	ជូ ឡឿ	៣០	ប		ប៉ោយតាសេក	បឹងព្រីង	០៦.១១.២០០៦	
១៤៨	សាប់ សុត	៣៥	ប		ប៉ោយតាសេក	បឹងព្រីង	០៦.១១.២០០៦	
១៤៩	វ៉ែន លុង	៤៦	ស		ប៉ោយតាសេក	បឹងព្រីង	០៦.១១.២០០៦	
១៥០	ហាប់ ខង	៣៨	ប		ប៉ោយតាសេក	បឹងព្រីង	០៦.១១.២០០៦	

បញ្ជីឈ្មោះសមាជិកសហគមន៍ទេសាង ឈើតាសេក
គូរឈើតាសេក ឃុំបឹងព្រីង ស្រុកថ្មគោល ខេត្តបាត់ដំបង

ល.រ	ឈ្មោះសមាជិក	អាយុ	ភេទ	ក្រុម	ភូមិ	ឃុំ	ថ្ងៃខែឆ្នាំចូលជាសមាជិក	
១៥១	សួន ម៉ៅ	៣៦	ប		ប៉ោយតាសេក	បឹងព្រីង	០៦,១១,២០០៦	
១៥២	ឡុង ណាន	៤០	ប		ប៉ោយតាសេក	បឹងព្រីង	០៦,១១,២០០៦	
១៥៣	វ៉ាន ខាត់	២៩	ប		ប៉ោយតាសេក	បឹងព្រីង	០៦,១១,២០០៦	
១៥៤	សន ធីប	២៣	ស		ប៉ោយតាសេក	បឹងព្រីង	០៦,០៩,២០០៦	
១៥៥	មូ ហ្វវ	៨៤	ប		ប៉ោយតាសេក	បឹងព្រីង	០៦,០៩,២០០៦	
១៥៦	សាប់ សាយ	៤៥	ប		ប៉ោយតាសេក	បឹងព្រីង	០៦,០៩,២០០៦	
១៥៧	ខាត ជួយ	៤១	ស		ប៉ោយតាសេក	បឹងព្រីង	០៦,០៩,២០០៦	
១៥៨	គុច ភា	៤២	ស		ប៉ោយតាសេក	បឹងព្រីង	០៦,០៩,២០០៦	
១៥៩	យាម ស៊ុន	៤២	ស		ប៉ោយតាសេក	បឹងព្រីង	០៦,០៩,២០០៦	
១៦០	ជុន ភឿន	៣៦	ស		ប៉ោយតាសេក	បឹងព្រីង	០៦,០៩,២០០៦	
១៦១	ថ្ម ធ្ម	៤១	ស		ប៉ោយតាសេក	បឹងព្រីង	០៦,០៩,២០០៦	
១៦២	ថន ភឿន	១៨	ប		ប៉ោយតាសេក	បឹងព្រីង	០៦,០៩,២០០៦	
១៦៣	លឿង ឡុម	៣៨	ស		ប៉ោយតាសេក	បឹងព្រីង	០៦,០៩,២០០៦	
១៦៤	រឹម ងួន	៤១	ស		ប៉ោយតាសេក	បឹងព្រីង	០៦,០៩,២០០៦	
១៦៥	ផៃ ម៉ៃ	៥៣	ស		ប៉ោយតាសេក	បឹងព្រីង	០៦,០៩,២០០៦	
១៦៦	វិន វិន	៤៩	ស		ប៉ោយតាសេក	បឹងព្រីង	០៦,០៩,២០០៦	
១៦៧	វ៉ាន់ ចាន់	៣៧	ស		ប៉ោយតាសេក	បឹងព្រីង	០៦,០៩,២០០៦	
១៦៨	ឡុង ភាន	៥៥	ស		ប៉ោយតាសេក	បឹងព្រីង	០៦,០៩,២០០៦	
១៦៩	យាម ណាង	២៣	ស		ប៉ោយតាសេក	បឹងព្រីង	០៦,០៩,២០០៦	
១៧០	ធាង លឿង	៣១	ស		ប៉ោយតាសេក	បឹងព្រីង	០៦,០៩,២០០៦	
១៧១	គង សឹម	៣០	ប		ប៉ោយតាសេក	បឹងព្រីង	០៦,០៩,២០០៦	
១៧២	ប៉ង សុំ	៣៧	ស		ប៉ោយតាសេក	បឹងព្រីង	០៦,០៩,២០០៦	
១៧៣	ធឿន ចាន់យ៉ា	១៩	ស		ប៉ោយតាសេក	បឹងព្រីង	០៦,០៩,២០០៦	
១៧៤	ហាប់ ឡុំ	៣៣	ស		ប៉ោយតាសេក	បឹងព្រីង	០៦,០៩,២០០៦	
១៧៥	អ៊ាម ចាត់	៥៦	ស		ប៉ោយតាសេក	បឹងព្រីង	០៨,០៧,២០០៦	

បញ្ជីឈ្មោះសមាជិកសហគមន៍សាង ហើយតាសេក
គូរហើយតាសេក ឃុំបឹងព្រួង ស្រុកថ្មគោល ខេត្តបាត់ដំបង

ល.រ	ឈ្មោះសមាជិក	អាយុ	ភេទ	ក្រុម	ភូមិ	ឃុំ	ថ្លៃខ្ចីកម្រិតជាសមាជិក	
២០១	ភាជ ជួប	៤៨	ស		ហើយតាសេក	បឹងព្រួង	០៦,០៧,២០០៦	
២០២	វ៉ា វិចិត្រ	២៤	ប		ហើយតាសេក	បឹងព្រួង	០៦,០៧,២០០៦	
២០៣	វ៉ា ធឿន	២២	ស		ហើយតាសេក	បឹងព្រួង	០៦,០៧,២០០៦	
២០៤	វ៉ា សង់ហិន	១៩	ប		ហើយតាសេក	បឹងព្រួង	០៦,០៧,២០០៦	
២០៥	ខុន ដាំ	៥១	ប		ហើយតាសេក	បឹងព្រួង	០៦,០៧,២០០៦	
២០៦	ភាជ ជួន	៣៤	ស		ហើយតាសេក	បឹងព្រួង	០៦,០៧,២០០៦	
២០៧	ឆាយ សូ	៥២	ស		ហើយតាសេក	បឹងព្រួង	០៦,០៧,២០០៦	
២០៨	ខឿន សំ	២៩	ស		ហើយតាសេក	បឹងព្រួង	០៦,០៧,២០០៦	
២០៩	ខឿន សឿម	២៤	ស		ហើយតាសេក	បឹងព្រួង	០៦,០៧,២០០៦	
២១០	ខឿន ខេន	២៣	ប		ហើយតាសេក	បឹងព្រួង	០៦,០៧,២០០៦	
២១១	ធឿន សីណា	២៣	ប		ហើយតាសេក	បឹងព្រួង	០៦,០៧,២០០៦	
២១២	អ៊ុយ សឿន	២១	ស		ហើយតាសេក	បឹងព្រួង	០៦,០៧,២០០៦	
២១៣	អ៊ុយ ប៊ុល	៥៨	ប		ហើយតាសេក	បឹងព្រួង	០៦,០៧,២០០៦	
២១៤	ទន់ ខែត	៤៧	ស		ហើយតាសេក	បឹងព្រួង	០៦,០៧,២០០៦	
២១៥	សន ភុត	៤៨	ស		ហើយតាសេក	បឹងព្រួង	០៦,០៧,២០០៦	
២១៦	អាត ម៉ាន់	៤៤	ស		ហើយតាសេក	បឹងព្រួង	០៦,០៧,២០០៦	
២១៧	សុត សួន	៤៤	ស		ហើយតាសេក	បឹងព្រួង	០៦,០៧,២០០៦	
២១៨	ឡ សឿង	២៣	ប		ហើយតាសេក	បឹងព្រួង	០៦,០៧,២០០៦	
២១៩	ចំពី ធិន	៥៣	ស		ហើយតាសេក	បឹងព្រួង	០៦,០៧,២០០០	
២២០	ទឹម ម៉ានី	៣៤	ប		ហើយតាសេក	បឹងព្រួង	០៦,០៧,២០០៦	
២២១	វិត សឿង	៦៨	ប		ហើយតាសេក	បឹងព្រួង	០៦,០៧,២០០៦	
២២២	វិត គុច	៦១	ប		ហើយតាសេក	បឹងព្រួង	០៦,០៧,២០០៦	
២២៣	សឿង ភាច	២៦	ប		ហើយតាសេក	បឹងព្រួង	០៦,០៧,២០០៦	
២២៤	រឹម ភួន	៥៨	ស		ហើយតាសេក	បឹងព្រួង	០៦,០៧,២០០៦	
២២៥	ម៉ាត ជា	៥០	ស		ហើយតាសេក	បឹងព្រួង	០៦,០៧,២០០៦	

បញ្ជីឈ្មោះសមាជិកសហគមន៍សាង ឈើយតាសេក
គូរឈើយតាសេក ឃុំបឹងព្រីង ស្រុកថ្មគោល ខេត្តឆ្នាំជប៉ុន

ល.រ	ឈ្មោះសមាជិក	អាយុ	ភេទ	ក្រុម	ភូមិ	ឃុំ	ថ្ងៃខែឆ្នាំចូលជាសមាជិក	ផ្សេងៗ
២២៦	ថូ ឡា	៤២	ស		ប៉ោយតាសេក	បឹងព្រីង	០៦.០៧.២០០៦	
២២៧	ព្រីក្សា វាសនា	២០	ប		ប៉ោយតាសេក	បឹងព្រីង	០៦.០៧.២០០៦	
២២៨	ភិន សុភាព	២៦	ប		ប៉ោយតាសេក	បឹងព្រីង	០៦.០៧.២០០៦	
២២៩	ហ៊ាម ជែង	៤៩	ប		ប៉ោយតាសេក	បឹងព្រីង	០៦.០៧.២០០៦	
២៣០	វីង ម៉ុន	៥៣	ប		ប៉ោយតាសេក	បឹងព្រីង	០៧.១១.២០០៦	
២៣១	សុំ ប៊ុន	៥០	ស		ប៉ោយតាសេក	បឹងព្រីង	០៧.១១.២០០៦	
២៣២	ស៊ុក ម៉ៅ	៣៨	ប		ប៉ោយតាសេក	បឹងព្រីង	០៧.១១.២០០៦	
២៣៣	គឹម រ៉ាត់	៦៨	ប		ប៉ោយតាសេក	បឹងព្រីង	០៧.១១.២០០៦	
២៣៤	អ៊ុយ កៅ	១៩	ប		ប៉ោយតាសេក	បឹងព្រីង	០៧.១១.២០០៦	
២៣៥	អ៊ុយ ព្រឿន	២៣	ប		ប៉ោយតាសេក	បឹងព្រីង	០៧.១១.២០០៦	
២៣៦	ពេក ថន	២៥	ប		ប៉ោយតាសេក	បឹងព្រីង	០៧.១១.២០០៦	
២៣៧	ធឿន ចន្ទា	២៥	ស		ប៉ោយតាសេក	បឹងព្រីង	០៧.១១.២០០៦	
២៣៨	ខាន់ គឹមរ៉ាន	២៥	ស		ប៉ោយតាសេក	បឹងព្រីង	០៧.១១.២០០៦	
២៣៩	ហាន់ វ៉ាន់ធី	២២	ប		ប៉ោយតាសេក	បឹងព្រីង	០៧.១១.២០០៦	
២៤០	ហាន់ ឆៃសី	១៨	ប		ប៉ោយតាសេក	បឹងព្រីង	០៧.១១.២០០៦	
២៤១	ជូ ឆុន	២៧	ប		ប៉ោយតាសេក	បឹងព្រីង	១២.០៧.២០០៦	
២៤២	វ៉ាន់ ខឿន	២៥	ប		ប៉ោយតាសេក	បឹងព្រីង	១២.០៧.២០០៦	
២៤៣	ធុយ សេក	៣៣	ប		ប៉ោយតាសេក	បឹងព្រីង	១២.០៧.២០០៦	
២៤៤	ដា យ៉ុម	៥៣	ស		ប៉ោយតាសេក	បឹងព្រីង	១២.០៧.២០០៦	
២៤៥	រឿ សាលូត	២៦	ប		ប៉ោយតាសេក	បឹងព្រីង	១២.០៧.២០០៦	
២៤៦	ជយ ដៅ	៣៩	ស		ប៉ោយតាសេក	បឹងព្រីង	២៣.០៨.២០០៦	
២៤៧	សាប់ សៃ	៣៦	ស		ប៉ោយតាសេក	បឹងព្រីង	២៣.០៨.២០០៦	
២៤៨	រឹត កន	៥៧	ប		ប៉ោយតាសេក	បឹងព្រីង	២៣.០៨.២០០៦	
២៤៩	អៀម ម៉ុន	៤៥	ស		ប៉ោយតាសេក	បឹងព្រីង	១៥.០៩.២០០៦	
២៥០	ស ប៊ុន	៤៩	ស		ប៉ោយតាសេក	បឹងព្រីង	១៥.០៩.២០០៦	

បញ្ជីឈ្មោះសមាជិកសហគមន៍នេសាទ តាសេក
គូរឈ្មោះតាសេក ឃុំបឹងព្រីង ស្រុកថ្មគោល ខេត្តឆ្នាំជប

ល.រ	ឈ្មោះសមាជិក	អាយុ	ភេទ	ក្រុម	ភូមិ	ឃុំ	ថ្ងៃខែឆ្នាំចូលជាសមាជិក	ផ្សេងៗ
២៥១	លឿន ឡៅ	៣០	ប		ប៉ោយតាសេក	បឹងព្រីង	១៥.០៩.២០០៦	
២៥២	ចាង ចាន់	២៥	ប		ប៉ោយតាសេក	បឹងព្រីង	១៣.០៧.២០០៦	
២៥៣	មួន សុខាម	៣២	ប		ប៉ោយតាសេក	បឹងព្រីង	១៣.០៧.២០០៦	
២៥៤	យាម សិត	៣២	ស		ប៉ោយតាសេក	បឹងព្រីង	០៦.០៧.២០០៦	
២៥៥	សាច់ ស៊ាន	៣២	ប		ប៉ោយតាសេក	បឹងព្រីង	០៦.០៧.២០០៦	
២៥៦	ជុំ សូយ	២០	ប		ប៉ោយតាសេក	បឹងព្រីង	២៣.០៩.២០០៦	
២៥៧	ឈឿម ឆោម	២៦	ប		ប៉ោយតាសេក	បឹងព្រីង	២៣.០៩.២០០៦	
២៥៨	នួន ឡិត	៣៩	ស		ប៉ោយតាសេក	បឹងព្រីង	២៣.០៩.២០០៦	

បញ្ជីឈ្មោះបានបញ្ចប់ត្រឹមលេខរៀង២៥៨ ដែលអនុម័តដោយមហាសន្និបាតលើកទីមួយ របស់សហគមន៍នេសាទប៉ោយតាសេកកាលពី ថ្ងៃទី២៩ ខែធ្នូ ឆ្នាំ២០០៦ ។ ដែលមានសំឡេងគាំទ្រ ២៥៨ លើ២៥៨ ។
 សមាជិកសរុបចំនួន : ២៥៨ នាក់, ស្រី៩១ នាក់, ប្រុស១៦៧ នាក់

ប៉ោយតាសេក, ថ្ងៃទី២៩ ខែធ្នូ ឆ្នាំ២០០៦
 ប្រធានគណៈកម្មការសហគមន៍នេសាទប៉ោយតាសេក


 រឹម-ឌុំ


បញ្ជីឈ្មោះគណៈកម្មការសហគមន៍នេសាទ ហើយតាសេក

ឃុំ បឹងព្រីង ស្រុកជួរគោល ខេត្តបាត់ដំបង

ល.រ	នាម និងគោត្តនាម	ភេទ	អាយុ	ភូមិ	តួនាទីក្នុងគណៈកម្មការ
១	វិម ផូ	ប	៦៤	ហើយតាសេក	ប្រធានសហគមន៍
២	មួន សារ៉ុង	ស	២៨	ហើយតាសេក	អនុប្រធានសហគមន៍
៣	វ៉ែន វិទ្ធី	ប	៣៣	ហើយតាសេក	លេខាធិការ
៤	ពើន ឃ្លោក	ប	២៨	ហើយតាសេក	បេឡាធិការ
៥	ឡុម ព្រីង	ស	៣៥	ហើយតាសេក	ប្រធានអប់រំផ្សព្វផ្សាយ
៦	ប៉ង់ លឿន	ប	៤៨	ហើយតាសេក	ប្រធានផ្នែកល្បាត
៧	សាប់ សុំ	ប	៤៦	ហើយតាសេក	អនុប្រធានផ្នែកល្បាត

ធ្វើនៅ.....ថ្ងៃទី.....ខែ.....ឆ្នាំ២០០៨

ប្រធានគណៈកម្មការសហគមន៍នេសាទ


វិម-ផូ

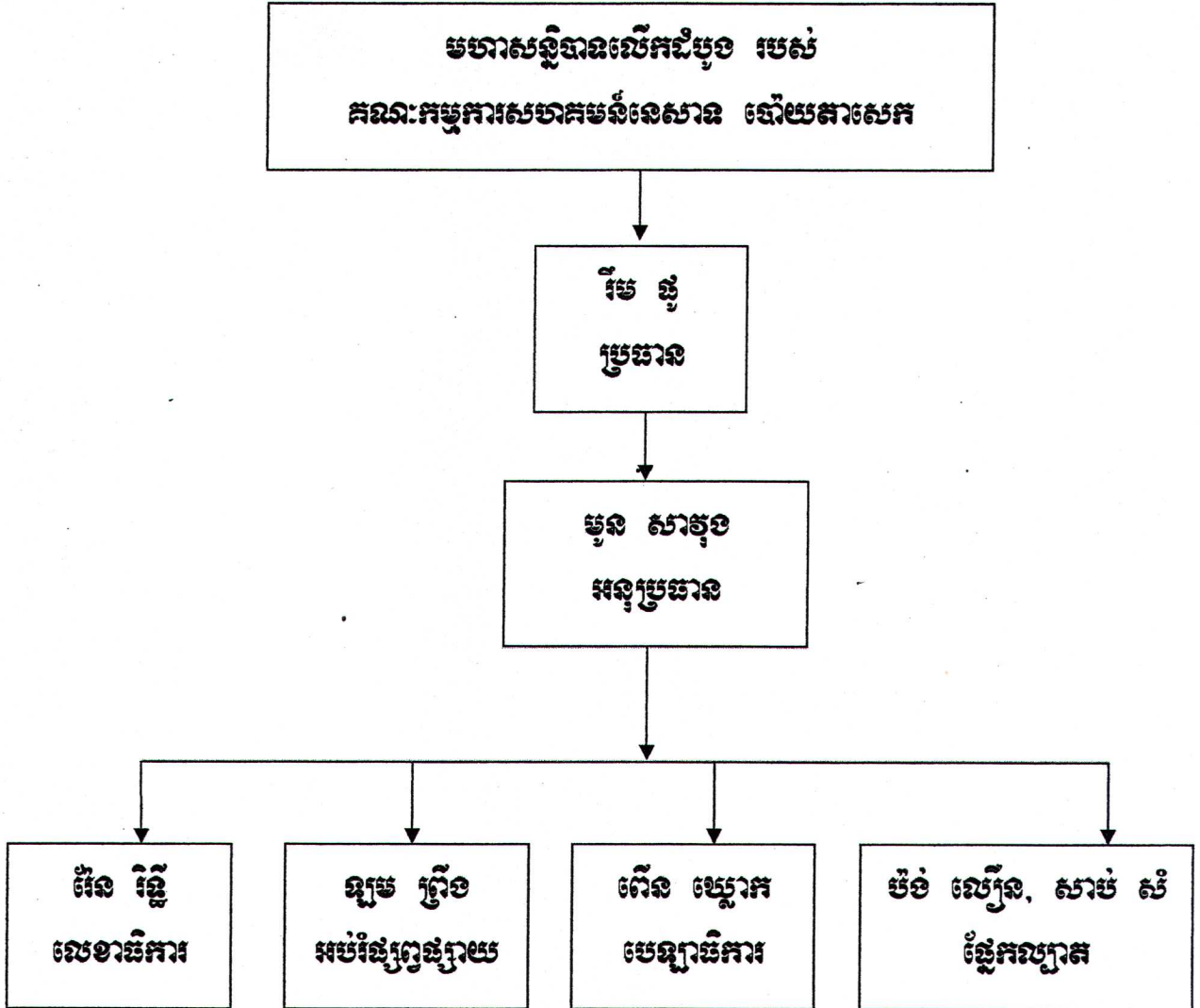
បានឃើញ និងបញ្ជាក់ថា ឈ្មោះនៅក្នុងបញ្ជីខាងលើ
 គឺជាសមាជិកគណៈកម្មការសហគមន៍នេសាទ ហើយតាសេក
 ពិតប្រាកដមែន ។

.....ថ្ងៃទី.....ខែ.....ឆ្នាំ២០០៨


 មេឃុំ បឹងព្រីង


ឈឹម រ៉េន

មហាសន្និបាតក្រុមគ្រប់គ្រងរបស់គណៈកម្មការសហគមន៍នេសាទឃើយតាសេក



ប្រោយតាសេក, ថ្ងៃទី ០១ ខែ វិច្ឆិកា ឆ្នាំ ២០០៧
 ជ.គណៈកម្មការសហគមន៍នេសាទឃើយតាសេក

ប្រធាន

រ៉ែម-ផ្លូវ

ព្រះរាជណាមក្រកម្ពុជា
ជាតិ សាសនា ព្រះមហាក្សត្រ

លក្ខន្តិកៈសហគមន៍នេសាទ ប៉ោយតាសេក

- | | |
|------------------|-----------------------|
| ឈ្មោះសហគមន៍នេសាទ | : ប៉ោយតាសេក |
| ភូមិ | : ប៉ោយតាសេក, បឹងព្រីង |
| ឃុំ | : បឹងព្រីង |
| ស្រុក | : ថ្មពោល |
| ខេត្ត | : បាត់ដំបង |

ជំពូកទី ១

គោលបំណង នាមករណ៍ និង អាស័យដ្ឋាន

ប្រការ ១- លក្ខន្តិកៈនេះមានគោលបំណងដើម្បី +

- កំណត់ក្របខ័ណ្ឌនៃការគ្រប់គ្រង ការការពារ ការអភិរក្ស ការអភិវឌ្ឍន៍ ការប្រើប្រាស់ធនធាន ជលជលប្រកបដោយនិរន្តរភាព នៅក្នុងសហគមន៍នេសាទស្របតាមកិច្ចព្រមព្រៀង ផែនការគ្រប់គ្រងកន្លែងនេសាទ សហគមន៍ និង លិខិតបទដ្ឋានគតិយុត្តិធានាដែលពាក់ព័ន្ធវិស័យជលជល ដើម្បីផលប្រយោជន៍ដល់ សមាជិក សហគមន៍នេសាទ ។

- ធ្វើជាច្បាប់ត្រឹម និងជាយន្តការសម្រាប់ដំណើរការសហគមន៍នេសាទហើយតាសេក
- ការពារសិទ្ធិ និងផលប្រយោជន៍របស់សមាជិកសហគមន៍នេសាទ និងផលប្រយោជន៍សាធារណៈ ។

ប្រការ ២- សហគមន៍នេសាទឈ្មោះ **សហគមន៍នេសាទហើយតាសេក** ហៅកាត់ថា **ប.ត.ស** អាស័យដ្ឋាន ភូមិហើយតាសេក ឃុំបឹងព្រីង ស្រុកថ្មតោល ខេត្តបាត់ដំបង ។

សហគមន៍នេសាទ ហើយតាសេក មានការចូលរួមពីប្រជាពលរដ្ឋដែលរស់ក្នុងភូមិដូចខាងក្រោម៖

១- ភូមិហើយតាសេក ឃុំបឹងព្រីង ស្រុកថ្មតោល ខេត្តបាត់ដំបង

មានកម្មវត្ថុ៖ ចូលរួមចំណែកក្នុងការគ្រប់គ្រង ការការពារ ការអភិរក្ស ការអភិវឌ្ឍន៍ ការប្រើប្រាស់ ធនធានជលជល និងសត្វព្រៃ ប្រកបដោយនិរន្តរភាព ។

ជំពូកទី ២

លក្ខខណ្ឌនៃការសុំចូលជាសមាជិក កាតព្វកិច្ច និង សិទ្ធិរបស់សមាជិក

ប្រការ ៣- ប្រជាពលរដ្ឋខ្មែរទាំងពីរភេទ ដែលមានលំនៅដ្ឋាននៅក្នុងកន្លែងនេសាទសហគមន៍ មានសិទ្ធិចូលជា សមាជិកសហគមន៍នេសាទ ហើយតាសេក ដោយស្ម័គ្រចិត្តតាមរយៈការដាក់ពាក្យសុំ ។

អ្នកដែលមានបំណងចង់ចូលជាសមាជិកសហគមន៍នេសាទហើយតាសេកត្រូវបំពេញតាមលក្ខខណ្ឌដូចខាង ក្រោម +

- មានលំនៅដ្ឋាននៅក្នុងភូមិនៃសហគមន៍នេសាទ ហើយតាសេក
- មានសញ្ជាតិខ្មែរ ហើយតាសេក
- មានអាយុចាប់ពី ១៨ឆ្នាំឡើង ។

ប្រការ ៤- សមាជិកសហគមន៍នេសាទ ហើយតាសេក ដែលបានបំពេញលក្ខខណ្ឌក្នុងប្រការ ៣ ខាងលើ មានសិទ្ធិ+

- ចូលរួមប្រជុំមហាសន្និបាត និងបោះឆ្នោតស្នើសុំភាពគ្នា

- បោះឆ្នោត និងឈរឈ្មោះជាបេក្ខជនបោះឆ្នោតជ្រើសរើសគណៈកម្មការសហគមន៍នេសាទ ស្របតាមលក្ខន្តិកៈនិង បទបញ្ជាផ្ទៃក្នុងសហគមន៍នេសាទនេះ ។
- ទទួលបានព័ត៌មានអំពីស្ថានភាពសេដ្ឋកិច្ចរបស់សហគមន៍នេសាទពីគណៈកម្មការសហគមន៍នេសាទ
- ស្នើឱ្យមានការកោះប្រជុំមហាសន្និបាតវិសាមញ្ញ ដើម្បីធ្វើការពិភាក្សា និងសម្រេចលើបញ្ហាណាមួយ បើមានការ ស្នើសុំពីសមាជិកយ៉ាងតិចមួយភាគបី (១/៣) នៃសមាជិកសហគមន៍នេសាទទាំងអស់
- ធ្វើនេសាទជាលក្ខណៈគ្រួសារស្របតាមមហាសន្និបាតនៃសហគមន៍នេសាទហើយតាសេក និង ច្បាប់ជលជល កិច្ចព្រមព្រៀងកន្លែងនេសាទសហគមន៍ ផែនការគ្រប់គ្រងកន្លែងនេសាទសហគមន៍ និងលិខិតបទដ្ឋានគតិយុត្តនានាដែល ពាក់ព័ន្ធវិស័យជលជល ។
- ចូលរួមក្នុងសកម្មភាពទាំងអស់របស់សហគមន៍នេសាទ ហើយតាសេក
- ប្តឹងតវ៉ា ឬផ្តល់ព័ត៌មានអំពីបាតុភាពទាំងឡាយ ដែលប៉ះពាល់ ដល់ផលប្រយោជន៍ របស់សហគមន៍ទៅគណៈ កម្មការសហគមន៍នេសាទសមត្ថកិច្ចជលជល ក្រុមប្រឹក្សាឃុំ អាជ្ញាធរមូលដ្ឋាន និងសមត្ថកិច្ចពាក់ព័ន្ធ ។
- ទទួលបានការគាំទ្រពិសេសទៅតាមគោលការណ៍របស់សហគមន៍នេសាទហើយតាសេក រាល់សកម្មភាពសមាជិក សហគមន៍នេសាទហើយតាសេក ត្រូវទទួលខុសត្រូវរៀងៗខ្លួន និងរួមគ្នាផងចំពោះកំហុស ដែលខ្លួនបានប្រព្រឹត្តក្នុង ពេលបំពេញភារកិច្ច ដោយមិនទាន់គិតដល់ការទទួលខុសត្រូវផ្នែកព្រហ្មទណ្ឌឡើយ ។
- សមាជិកសហគមន៍នេសាទចំនួនមួយភាគដប់ (១/១០) ឡើងទៅ អាចស្នើសុំឱ្យប្រធានគណៈកម្មការសហគមន៍នេសាទ បញ្ជូនបញ្ហាមួយចំនួនទៅក្នុងរបៀបវារៈនៃកិច្ចប្រជុំ របស់គណៈកម្មការ សហគមន៍នេសាទ ហើយចំនួនសមាជិកសហគមន៍នេសាទដែលបានស្នើសុំខាងលើនេះអាចចាត់តំណាងចំនួនបីទៅប្រាំ (៣ ទៅ ៥) នាក់ចូលរួម ប្រជុំ ដើម្បីចោទសួរគណៈកម្មការសហគមន៍នេសាទ នូវបញ្ហាទាំងឡាយណាដែលទាក់ទងនឹងចំណុចដែលបានស្នើឡើងនោះ ។

ប្រការ ៥- សមាជិកសហគមន៍នេសាទ ហើយតាសេក មានកាតព្វកិច្ច និងភារកិច្ចដូចខាងក្រោម +

- អនុវត្តតាមបទបញ្ញត្តិនៃច្បាប់ស្តីពីជលជល
- អនុវត្តតាមព្រះរាជក្រឹត្យលេខ នស/រកត/០៥០៥/២៤០ ចុះថ្ងៃទី២៩ ខែឧសភា ឆ្នាំ២០០៥ ស្តីពីការបង្កើត សហគមន៍នេសាទ ។
- អនុវត្តតាមអនុក្រឹត្យលេខ ៨០ អនក្រ.បក ចុះថ្ងៃទី១០ ខែមិថុនា ឆ្នាំ២០០៥ ស្តីពីការគ្រប់គ្រងសហគមន៍នេសាទ និងលិខិតបទដ្ឋានផ្សេងៗ ទៀតដែលពាក់ព័ន្ធនឹងសហគមន៍នេសាទ ។
- អនុវត្តតាមលក្ខន្តិកៈ បទបញ្ជាផ្ទៃក្នុងសហគមន៍នេសាទ កិច្ចព្រមព្រៀង និងផែនការគ្រប់គ្រង កន្លែងនេសាទសហគមន៍ ។
- អនុវត្តតាមសេចក្តីសម្រេចរបស់មហាសន្និបាត និងគណៈកម្មការសហគមន៍នេសាទ
- បង់ប្រាក់សមាជិកភាពចំនួន ៥០០០រៀល ពេលដែលដាក់ពាក្យសុំចូលជាសមាជិកសហគមន៍នេសាទ ហើយតាសេក ។

- បង់ប្រាក់ភាគទានប្រចាំឆ្នាំចំនួន ១០០០រៀល ក្នុងម្នាក់
- ចូលរួមក្នុងសកម្មភាពរបស់សហគមន៍នេសាទ ដើម្បីជលប្រយោជន៍ និង ការរីកចម្រើនរបស់សហគមន៍នេសាទ
 - ចូលរួមការពារ ថែរក្សា និងគ្រប់គ្រងធនធានជលជលក្នុងសហគមន៍នេសាទ ហើយតាសេក
 - ចូលរួមឃ្នាំមើល ទប់ស្កាត់ និងរាយការណ៍រាល់សកម្មភាពបទល្មើសជលជល ក្នុងកន្លែងនេសាទសហគមន៍។

ប្រការ ៦- ចំពោះអ្នកប្រើប្រាស់ធនធានជលជល ដែលមិនមែនជាសមាជិកសហគមន៍នេសាទហើយតាសេក អាចមានសិទ្ធិចេញ ចូល និងនេសាទក្នុងកន្លែងនេសាទសហគមន៍ ប៉ុន្តែត្រូវជូនព័ត៌មានដល់គណៈកម្មការសហគមន៍ នេសាទ ហើយធ្វើកិច្ចសន្យា គោរពកិច្ចព្រមព្រៀងកន្លែងនេសាទសហគមន៍ លក្ខន្តិកៈ បទបញ្ជាផ្ទៃក្នុង និងផែនការគ្រប់គ្រងកន្លែងនេសាទសហគមន៍ និង ចូលរួមឧបត្ថម្ភទ្រទ្រង់សហគមន៍ពេលចូលនេសាទ ។

ក្នុងករណីដែលអ្នកប្រើប្រាស់ធនធានជលជល ដែលមិនមែនជាសមាជិកសហគមន៍នេសាទមិនបានគោរពតាមប្រការនេះ គណៈកម្មការសហគមន៍នេសាទមានសិទ្ធិបញ្ឈប់សកម្មភាពនេសាទរបស់ជននោះ ហើយធ្វើការអប់រំណែនាំ ។

ជំពូកទី ៣

លក្ខខណ្ឌវិនិច្ឆ័យ លក្ខខណ្ឌនៃការលាបបង់ និង ការបណ្តេញចេញពីសមាជិក

ប្រការ ៧- សមាជិកសហគមន៍នេសាទ ហើយតាសេក មានសិទ្ធិលាយបំបែកសមាជិកភាពបានដោយ +

- ដាក់ពាក្យសុំលាលែងជាលាយលក្ខណ៍អក្សរ
- សាមីខ្លួនទទួលមរណៈភាព
- ការផ្លាស់ប្តូរទីលំនៅចេញពីកន្លែងនេសាទសហគមន៍ ឬ
- សាមីខ្លួនបាត់បង់សម្បទាវិជ្ជាជីវៈ ដោយមាន លិខិតបញ្ជាក់ពីស្ថាប័នមានសមត្ថកិច្ច ។

ប្រការ ៨- សមាជិកសហគមន៍អាចត្រូវបណ្តេញចេញពីសមាជិកភាពក្នុងលក្ខខណ្ឌដូចខាងក្រោម +

- ការមិនបង់ភាគទានចំនួន ០២ដងជាប់ៗគ្នា ឬ
- ការធ្វើឱ្យប៉ះពាល់ខ្លាំងដល់ជលប្រយោជន៍សហគមន៍នេសាទ ហើយតាសេក ឬសហគមន៍នេសាទដទៃទៀត។
 - សាមីខ្លួនត្រូវតុលាការផ្តន្ទាទោសដាក់ពន្ធនាគារពីបទឧក្រិដ្ឋ ឬបទមជ្ឈិម ឬ
 - សាមីខ្លួនបានប្រព្រឹត្តជម្លោះលក្ខន្តិកៈ ឬបទបញ្ជាផ្ទៃក្នុងសហគមន៍នេសាទនេះ យ៉ាងច្រើនចំនួន ០៣ដង ។

ជំពូកទី ៤

របៀបរបបកាន់បញ្ជី និង ឯកសារនានា

ប្រការ ៩- ប្រភពហិរញ្ញវត្ថុរបស់សហគមន៍នេសាទ ហើយតាមសេក បានមកពី ÷

- ភាគទានរបស់សមាជិកសហគមន៍នេសាទ
- អំណោយពីសប្បុរសជន
- កាតព្វកិច្ចទ្រទ្រង់ពីរាជរដ្ឋាភិបាល
- ជំនួយអង្គការជាតិ និង អន្តរជាតិនានា
- ចំណូលស្របច្បាប់ផ្សេងៗទៀត របស់សហគមន៍នេសាទ ។

ប្រការ ១០- រាល់ការចំណាយថវិកា សហគមន៍នេសាទ ហើយតាមសេក ត្រូវអនុវត្តដូចតទៅ ÷

- ការចំណាយពី ១រៀល ដល់ ៥០០០០រៀល ត្រូវសម្រេចដោយប្រធានគណៈកម្មការសហគមន៍នេសាទ ។
- ការចំណាយពី ៥០០០១រៀល ដល់ ៥០០ ០០០រៀល ត្រូវសម្រេចដោយការប្រជុំរបស់គណៈកម្មការសហគមន៍នេសាទ ។
- ការចំណាយពី ៥០០ ០០១រៀល ឡើងទៅត្រូវកោះអញ្ជើញគណៈកម្មការសហគមន៍នេសាទ និង សមាជិក សហគមន៍ចំនួន១/៣ ដើម្បីធ្វើការសម្រេច ។

ប្រការ ១១- សហគមន៍នេសាទ ហើយតាមសេក ត្រូវតម្កល់ទុកឯកសារ និងរបៀបចំឱ្យមានបញ្ជី ÷

- ចំណូល ចំណាយថវិកា
- សារពើភ័ណ្ណ
- សមាជិកសហគមន៍នេសាទ
- កំណត់ហេតុប្រជុំមហាសន្និបាតសហគមន៍នេសាទ
- កំណត់ហេតុប្រជុំគណៈកម្មការសហគមន៍នេសាទ
- កំណត់ហេតុ និងឯកសារ ដទៃទៀត ដែលពាក់ព័ន្ធនឹងសហគមន៍នេសាទ ។

ប្រការ ១២- ការគ្រប់គ្រង និងប្រើប្រាស់ថវិកា ÷

- ការគ្រប់គ្រងថវិកា ត្រូវអនុវត្តតាមប្រព័ន្ធការងារគណនេយ្យ
- ថវិកាចំណូលដែលទទួលបានពីប្រភពផ្សេងៗ ត្រូវរក្សាទុកក្នុងបេឡារបស់សហគមន៍នេសាទ
- រាល់ថវិកាចំណាយ ត្រូវមានវិក័យប័ត្រ និងបញ្ជីត្រឹមត្រូវ
- ថវិកាដែលត្រូវចំណាយ គឺសម្រាប់តែបម្រើឱ្យការងារគ្រប់គ្រង ការពារ អភិរក្ស និងអភិវឌ្ឍសហគមន៍នេសាទ
- ថវិកាបានមកពីការចូលរួមសហការណ៍បង្ក្រាបបទល្មើសនេសាទត្រូវបែងចែកជា៣ផ្នែក :

ក- ចំនួន ៥០% សម្រាប់បង់ចូលថវិការដ្ឋ

ខ- ចំនួន ២៥% សម្រាប់បង់ចូលបេឡាសហគមន៍នេសាទ

គ- ចំនួន ២៥% សម្រាប់អ្នកមានស្នាដៃ

ជំពូកទី ៥

គណៈកម្មការសហគមន៍នេសាទហែយតាសេក

ប្រការ ១៣- សមាសភាពគណៈកម្មការសហគមន៍នេសាទហែយតាសេក រួមមាន ប្រធាន អនុប្រធាន និងសមាជិក ។
ប្រធានគណៈកម្មការសហគមន៍នេសាទទទួលខុសត្រូវដឹកនាំ និងគ្រប់គ្រងសហគមន៍នេសាទទាំងមូល ។

អនុប្រធានគណៈកម្មការសហគមន៍នេសាទ ជាជំនួយការឱ្យប្រធាន ។ ប្រធាន និងអនុប្រធាន គណៈកម្មការសហគមន៍ ត្រូវពិភាក្សាបែងចែក ភារកិច្ចសមាជិកគណៈកម្មការសហគមន៍នេសាទតាមការដាក់ស្នែង ។

ប្រការ ១៤- ការបែងចែកតួនាទី ភារកិច្ច ការទទួលខុសត្រូវ និងរចនាសម្ព័ន្ធគ្រប់គ្រងសហគមន៍នេសាទ ហែយតាសេក ។

ប្រការ ១៥- គណៈកម្មការសហគមន៍នេសាទហែយតាសេក មានអណត្តិប្រាំ (៥) ឆ្នាំ ចាប់ពីថ្ងៃបោះឆ្នោត ហើយផុតកំណត់ នៅពេលដែលមានគណៈកម្មការសហគមន៍នេសាទថ្មី ដែលត្រូវបានបោះឆ្នោតជ្រើសរើសក្នុងមហាសន្និបាតឱ្យចូលកាន់តំណែងជំនួស ។ ក្នុងករណីសហគមន៍នេសាទដំណើរការមិនប្រក្រតីដោយ មូលហេតុដំណើរការមិនល្អ ឬអសមត្ថភាព ក្នុងការគ្រប់គ្រងសហគមន៍នេសាទ សមាជិកសហគមន៍នេសាទហែយតាសេក ចំនួនមួយភាគបី (១/៣) មានសិទ្ធិស្នើសុំបើក មហាសន្និបាតវិសាមញ្ញ ដើម្បីបោះឆ្នោត ជ្រើសរើសគណៈកម្មការសហគមន៍នេសាទថ្មី ។

ប្រការ ១៦- ការបោះឆ្នោតជ្រើសរើសគណៈកម្មការសហគមន៍នេសាទហែយតាសេក អណត្តិថ្មី ត្រូវជ្រើសរើសឡើងរយៈ ពេល៣០ថ្ងៃ មុនគណៈកម្មការចាស់ចប់អណត្តិ ។

ការប្រកាសសុពលភាព និងចូលកាន់តំណែង របស់គណៈកម្មការសហគមន៍នេសាទអណត្តិថ្មី ត្រូវធ្វើឡើងនៅ ពេលបញ្ចប់អណត្តិរបស់គណៈកម្មការសហគមន៍នេសាទចាស់ ។

បញ្ជីសារពើភណ្ឌទ្រព្យសម្បត្តិសហគមន៍ត្រូវប្រកាសផ្ទេរ ជាផ្លូវការក្នុងឱកាសប្រកាសសុពលភាពនេះ ។

ប្រការ ១៧- ក្នុងករណីដែលសមាជិកគណៈកម្មការសហគមន៍នេសាទហែយតាសេក ណាមួយអវត្តមានដោយគ្មានមូលហេតុ រយៈពេលប្រាំមួយ(០៦)ខែ ឬសុំលាលែងមុនចប់អណត្តិ បេក្ខជនដែលមានឈ្មោះតាមសម្លេងតាំទ្របន្ទាប់ ក្នុងពេល បោះឆ្នោតជ្រើសរើសក្នុងមហាសន្និបាតកន្លងមក ត្រូវបានជ្រើសតាំងជំនួស ។

ជំពូកទី ៦

របៀបរបបប្រជុំរបស់គណៈកម្មការសហគមន៍នេសាទហើយតាសេក

ប្រការ ១៨- គណៈកម្មការសហគមន៍នេសាទហើយតាសេក ត្រូវធ្វើការប្រជុំម្តងក្នុងមួយ (១) ខែ។ ក្នុងករណី ចាំបាច់គណៈកម្មការសហគមន៍នេសាទអាចធ្វើការប្រជុំពិសេស។

ប្រការ ១៩- ប្រធានគណៈកម្មការសហគមន៍នេសាទហើយតាសេក ជាអ្នកកោះអញ្ជើញ និងធ្វើជាប្រធានគ្រប់ កិច្ចប្រជុំ។

ក្នុងករណីប្រធានគណៈកម្មការសហគមន៍នេសាទអវត្តមាន អនុប្រធានដែលបានការប្រគល់សិទ្ធិ ត្រូវធ្វើ ជាប្រធាន អង្គប្រជុំ។ រាល់ការប្រជុំត្រូវមានកំណត់ហេតុ និងបញ្ជីវត្តមានច្បាស់លាស់ ។

ប្រធានអង្គប្រជុំ ត្រូវធានាឱ្យគ្រប់កិច្ចប្រជុំសហគមន៍នេសាទ ប្រព្រឹត្តទៅដោយលក្ខណៈប្រជាធិបតេយ្យ មានរបៀប រៀបរយ និងគ្មានការរំខាន។

ប្រធានអង្គប្រជុំ អាចបណ្តេញសមាជិកអង្គប្រជុំណាម្នាក់ចេញពីកិច្ចប្រជុំបាន ក្នុងករណីដែលសមាជិកនោះធ្វើ ឱ្យខូច សណ្តាប់ធ្នាប់អង្គប្រជុំ។

ប្រការ ២០- ការប្រជុំគណៈកម្មការសហគមន៍នេសាទហើយតាសេក យកជាការបាន លុះត្រាតែមានចំនួនយ៉ាងតិចពីរ ភាគបី (២/៣) នៃសមាជិកគណៈកម្មការសហគមន៍នេសាទទាំងមូលចូលរួម ហើយការសម្រេចលើបញ្ហាណា មួយ ដូចខាងក្រោម ត្រូវមានសំឡេងគាំទ្រយ៉ាងតិចពីរភាគបី (២/៣) នៃសមាជិកគណៈកម្មការសហគមន៍ នេសាទ ដែលមានវត្តមាន ÷

- សេចក្តីព្រាងកិច្ចព្រមព្រៀង និងផែនការគ្រប់គ្រងកន្លែងនេសាទសហគមន៍
- សេចក្តីព្រាងគម្រោងថវិកា ចំណូល និងចំណាយក្នុងសហគមន៍នេសាទ
- ការព្យួរសមាជិកភាពរបស់សមាជិកសហគមន៍នេសាទ ដែលមានការខុសឆ្គង
- ការពិនិត្យ និងសម្រេច លើពាក្យសុំចូលជាសមាជិកសហគមន៍នេសាទថ្មី
- ការដាក់ទោសកំហុសដល់សមាជិកសហគមន៍នេសាទ ឬសមាជិកគណៈកម្មការសហគមន៍នេសាទណាម្នាក់។

បន្ទាប់ពីកិច្ចប្រជុំចប់ភ្លាម ប្រធានគណៈកម្មការសហគមន៍នេសាទត្រូវចាត់ឱ្យធ្វើការជូនដំណឹង ដល់ សមាជិក សហគមន៍នេសាទអំពីសេចក្តីសម្រេចរបស់ខ្លួន។ សេចក្តីសម្រេចនៃអង្គប្រជុំរបស់គណៈកម្មការសហគមន៍ នេសាទ ត្រូវបិទជុំរាយជាសាធារណៈនៅទីស្នាក់ការសហគមន៍នេសាទ ឬសាលារៀន ក្នុងរយៈពេល ៧ ថ្ងៃ យ៉ាងយូរ បន្ទាប់ពីការប្រជុំចប់។

ជំពូកទី ៧

មហាសន្និបាតសហគមន៍នេសាទហើយតាសេក

ប្រការ ២១- មហាសន្និបាតសហគមន៍នេសាទហើយតាសេក ជាអង្គប្រជុំកំពូល និងខ្ពស់បំផុតសម្រាប់ធ្វើការអនុម័ត និងធ្វើ សេចក្តីសម្រេចចិត្តទាំងឡាយក្នុងនាមសហគមន៍នេសាទ ។

មហាសន្និបាតសហគមន៍នេសាទលើកទី១ អនុម័តនូវសេចក្តីសម្រេច និងកិច្ចការសំខាន់ដូចខាងក្រោម +

- សមាជិកភាពរបស់សហគមន៍នេសាទ
- ការបោះឆ្នោតជ្រើសរើសគណៈកម្មការសហគមន៍នេសាទ
- ឈ្មោះសហគមន៍នេសាទ
- លក្ខន្តិកៈ និងបទបញ្ជាផ្ទៃក្នុងសហគមន៍នេសាទ ។

ប្រការ ២២- មហាសន្និបាតសាមញ្ញត្រូវរៀបចំឡើង ១ឆ្នាំម្តង ដើម្បីអនុម័តនូវកិច្ចការមួយចំនួនដូចជា របាយការណ៍ប្រចាំឆ្នាំ កែលម្អផែនការគ្រប់គ្រងសហគមន៍នេសាទ ប្រកាសការសុំចូលជាសមាជិកសហគមន៍នេសាទថ្មី បន្ថែមរៀបចំផែនការ សកម្មភាពប្រចាំឆ្នាំ ការបោះឆ្នោតជ្រើសរើស គណៈកម្មការសហគមន៍នេសាទអណត្តិថ្មីជាដើម ។ល។ ក្នុងករណីចាំបាច់ សហគមន៍អាចរៀបចំមហាសន្និបាតវិសាមញ្ញ តាមការស្នើសុំពីសមាជិកសហគមន៍នេសាទ ចំនួនមួយភាគបី (១/៣) យ៉ាងតិច ។

ប្រការ ២៣- គណៈកម្មការសហគមន៍នេសាទហើយតាសេក អាចអញ្ជើញសមត្ថកិច្ចជលផល សមត្ថកិច្ចពាក់ព័ន្ធអាជ្ញាធរ មូលដ្ឋាន ឬក្រុមប្រឹក្សាឃុំ និងអង្គការជាតិ អន្តរជាតិ ចូលរួមសង្កេតការណ៍ ឬសម្របសម្រួល ឬជាកិត្តិយសក្នុងមហាសន្និបាត សហគមន៍នេសាទ ។

ប្រការ ២៤- លក្ខខណ្ឌនៃដំណើរការមហាសន្និបាតមានដូចខាងក្រោម +

- ត្រូវធ្វើការផ្សព្វផ្សាយសេចក្តីជូនដំណឹងជាសាធារណៈ និងបិទប្រកាសនៅសាលាឃុំ និងទីស្នាក់ការសហគមន៍នេសាទ ។
- ការកោះអញ្ជើញសមាជិកសហគមន៍នេសាទ ឱ្យចូលរួមមហាសន្និបាតសាមញ្ញ ត្រូវធ្វើឡើងដប់(១០) ថ្ងៃយ៉ាងតិចមុនថ្ងៃបើកមហាសន្និបាតសាមញ្ញ និងបី(៣) ថ្ងៃ យ៉ាងតិចមុនថ្ងៃបើកមហាសន្និបាតវិសាមញ្ញ ។
- មហាសន្និបាតសាមញ្ញ ឬវិសាមញ្ញ អាចប្រជុំពិភាក្សាអនុម័ត និងសម្រេចបាន លុះត្រាតែមានវត្តមានយ៉ាង តិចមួយភាគបី(១/៣) នៃចំនួនសមាជិកសហគមន៍នេសាទ ។
- អង្គប្រជុំមហាសន្និបាតដឹកនាំដោយប្រធានគណៈកម្មការសហគមន៍នេសាទ ឬប្រធានអង្គប្រជុំដែលជ្រើស រើសដោយការអនុម័តក្នុងចំណោមសមាជិកវត្តមាន ។

- មហាសន្និបាតត្រូវតែងតាំងក្រុមលេខាធិការអង្គប្រជុំ ដើម្បីធ្វើកំណត់ហេតុ សេចក្តីសម្រេច និងបញ្ជី វត្តមាន ។

- លេខាធិការ និងប្រធានអង្គប្រជុំ ត្រូវចុះហត្ថលេខាលើកំណត់ហេតុ
- សមាជិកម្នាក់មានសំឡេងតែមួយគត់ ហើយមិនអាចបញ្ជូនមនុស្សមកកំណាងបានទេ
- សេចក្តីសម្រេចរបស់មហាសន្និបាត ត្រូវយកសំឡេងភាគច្រើន ដាច់ខាត(៥០បូក១) នៃសមាជិក

វត្តមាន ។

ប្រការ ២៥- មហាសន្និបាតអនុម័ត ÷

- សេចក្តីសម្រេចដូចមានចែងក្នុងប្រការ ២១ កថាខណ្ឌទី ២ នៃលក្ខន្តិកៈនេះ
- កិច្ចព្រមព្រៀង និងផែនការគ្រប់គ្រងកន្លែងនេសាទសហគមន៍
- តួនាទី ភារកិច្ច និងរចនាសម្ព័ន្ធរបស់គណៈកម្មការសហគមន៍នេសាទ
- ការសុំលាសែង ឬការបណ្តេញចេញពីសមាជិកភាព ឬពីសមាជិកគណៈកម្មការសហគមន៍នេសាទ
- របាយការណ៍ប្រចាំឆ្នាំរបស់គណៈកម្មការសហគមន៍នេសាទ
- គម្រោងចំណូល ចំណាយរបស់សហគមន៍នេសាទ ។

ជំពូកទី ៨

ការបោះឆ្នោតជ្រើសរើសគណៈកម្មការសហគមន៍នេសាទដោយតាសេក

ប្រការ ២៦- ចំនួនសមាជិកគណៈកម្មការសហគមន៍នេសាទដោយតាសេក និងចំនួនបេក្ខជនឈរឈ្មោះត្រូវអនុម័ត ដោយអង្គប្រជុំគណៈកម្មការសហគមន៍នេសាទ ។

ប្រការ ២៧- កិច្ចដំណើរការបោះឆ្នោតជ្រើសរើសគណៈកម្មការសហគមន៍នេសាទ គឺជាភារកិច្ចរបស់គណៈកម្មការ រៀបចំការបោះឆ្នោត ដែលអនុម័តដោយ អង្គប្រជុំមហាសន្និបាតសហគមន៍នេសាទ ។

គណៈកម្មការរៀបចំការបោះឆ្នោតមានសមាសភាពពី ៣ នាក់ ទៅ ៥នាក់ ដែលមាន ប្រធាន អនុប្រធាន និងសមាជិក តាមការកំណត់ជាក់ស្តែង របស់គណៈកម្មការសហគមន៍នេសាទ និងមានលក្ខណៈសម្បត្តិ គ្រប់គ្រាន់ មាន ចំណេះដឹង និងសីលធម៌រស់នៅល្អ ។

គណៈកម្មការរៀបចំការបោះឆ្នោតត្រូវសម្រេច ដោយមហាសន្និបាតជាមុននិងធ្វើការប្តេជ្ញាចិត្ត បង្ហាញពីភាព ស្មោះត្រង់ ។

ប្រការ ២៨- ប្រជាពលរដ្ឋទាំងពីរភេទ ដែលមានសិទ្ធិ និងបំណងឈរឈ្មោះជាបេក្ខជនបោះឆ្នោតជ្រើសរើសជាគណៈកម្មការ សហគមន៍នេសាទ ដោយតាសេក ត្រូវបំពេញលក្ខខណ្ឌដូចខាងក្រោម៖

- ជាសមាជិកនៃសហគមន៍នេសាទ ហើយតាសេក ដែលមានអាយុចាប់ពី ២៥ឆ្នាំឡើងទៅ
- មានសញ្ជាតិខ្មែរពិតប្រាកដ
- មិនមែនជាមន្ត្រីរាជការ ឬ បុគ្គលិកអង្គការនានា ឬបុគ្គលិកក្រុមហ៊ុន ។

ប្រការ ២៩- គណៈកម្មការរៀបចំការបោះឆ្នោតមានភារកិច្ច ដូចខាងក្រោម ÷

- ប្រកាសបេក្ខជនឈរឈ្មោះ
- ណែនាំអំពីនីតិវិធីនៃការបោះឆ្នោត
- បង្ហាញរចនាសម្ព័ន្ធរបស់គណៈកម្មការសហគមន៍នេសាទ
- រាប់សន្លឹកឆ្នោត និងសរុបលទ្ធផលជូនគណៈអធិបតីប្រកាសជូនមហាសន្និបាត ។
- ភារកិច្ចរបស់គណៈកម្មការរៀបចំការបោះឆ្នោត ត្រូវបានបញ្ចប់ដោយស្វ័យប្រវត្តិ បន្ទាប់ពីការប្រកាសលទ្ធផលបោះឆ្នោតចប់ជាស្ថាពរ ។

ប្រការ ៣០- បេក្ខជនដែលទទួលបានសំឡេងឆ្នោតគាំទ្រច្រើនជាងគេបង្អស់ គឺជាប្រធានគណៈកម្មការសហគមន៍នេសាទ ។ បេក្ខជនដែលទទួលបានសន្លឹកឆ្នោតបន្តបន្ទាប់ ត្រូវទទួលតួនាទីជា អនុប្រធាន ជាសមាជិកគណៈកម្មការសហគមន៍នេសាទ តាមលំដាប់លំដោយ ។ ក្នុងករណីបេក្ខជនដែលមានសំឡេងគាំទ្រស្មើគ្នា ត្រូវជ្រើសរើសស្ត្រី (បើមានស្ត្រី) ឬបោះ ឆ្នោតភាគច្រើនលើសលប់ (៥០បូក១) រកអ្នកដែលមានសមត្ថភាព ។

ប្រការ ៣១- ក្នុងករណីមានការតវ៉ាចោទប្រកាន់ថា ដំណើរការបោះឆ្នោតជ្រើសរើស គណៈកម្មការសហគមន៍នេសាទ ហើយតាសេក មានភាពមិនប្រក្រតី អ្នកតវ៉ាត្រូវបង្ហាញភស្តុតាង ឱ្យបានច្បាស់លាស់អំពីភាពមិន ប្រក្រតីនោះ ភ្លាមនៅ មុនពេលប្រកាសលទ្ធផលបោះឆ្នោត ដើម្បីទុកលទ្ធភាពជូនមហាសន្និបាតពិនិត្យ និងសម្រេច ។

ជំពូកទី ៩

លក្ខខណ្ឌនៃការវិសាយសហគមន៍នេសាទហើយតាសេក និង នីតិវិធីដោះស្រាយវិវាទ

ប្រការ ៣២- ការវិសាយសហគមន៍នេសាទ ហើយតាសេក ត្រូវផ្អែកតាម ÷

- សំណើរបស់រដ្ឋបាលជលផលនៅពេលដែលពិនិត្យឃើញថា មានការរំលោភធ្ងន់ធ្ងរលើកិច្ចព្រមព្រៀងកន្លែងនេសាទសហគមន៍ ឬ
- សេចក្តីសម្រេចមហាសន្និបាត ដោយមូលហេតុសហគមន៍គ្មានសកម្មភាពក្នុងរយៈពេល ០២ ឆ្នាំ ។
- ការឯកភាពផ្ទៃក្នុងរបស់សមាជិកសហគមន៍នេសាទ
- ក្រោយពីវិសាយសហគមន៍នេសាទទ្រព្យសម្បត្តិរបស់សហគមន៍ ត្រូវអនុម័តតាមមហាសន្និបាតលើកលែងតែដែននេសាទត្រូវប្រគល់ឱ្យរដ្ឋវិញ ។

ប្រការ ៣៣- វិវាទទាំងឡាយនៅក្នុងសហគមន៍នេសាទ ហើយតាសេក ត្រូវដោះស្រាយដូចខាងក្រោម +

- គណៈកម្មការសហគមន៍នេសាទមានសិទ្ធិសម្រុះសម្រួល និងដោះស្រាយរាល់វិវាទ ដែលកើតមានឡើងនៅក្នុងសហគមន៍នេសាទរបស់ខ្លួន ។

- ក្នុងករណីដោះស្រាយវិវាទនោះពុំបានសម្រេច ត្រូវបញ្ជូនសំណុំរឿងនោះ ទៅសមត្ថកិច្ចជំនាញដោះស្រាយទៅតាមជំនាន់ក្រុម ។

ប្រការ ៣៤- សមាជិកសហគមន៍នេសាទហើយតាសេក ណាប្រព្រឹត្តបទល្មើសផ្ទុយនឹងលក្ខន្តិកៈត្រង់ប្រការ៥ ជំពូក ២ គណៈកម្មការសហគមន៍នេសាទត្រូវធ្វើការអប់រំ ណែនាំ និងតម្រូវឱ្យធ្វើកិច្ចសន្យាសំដែង ការរាងចាល ។

ប្រការ ៣៥- សមាជិកសហគមន៍នេសាទ ហើយតាសេក រូបណាដែលមិនគោរពតាមលក្ខន្តិកៈសហគមន៍នេសាទនេះ ត្រូវទទួលទោសពីគណៈកម្មការសហគមន៍នេសាទ ឬមហាសន្និបាតសហគមន៍នេសាទ ឬសមត្ថកិច្ចជំនាញទៅតាមកម្រិតនៃ ទោសកំហុសរបស់ខ្លួន ។

ជំពូកទី ១០


នីតិវិធីនៃការកែប្រែលក្ខន្តិកៈ និងបទបញ្ជាផ្ទៃក្នុងសហគមន៍នេសាទហើយតាសេក

ប្រការ ៣៦- ការកែប្រែលក្ខន្តិកៈ និងបទបញ្ជាផ្ទៃក្នុងសហគមន៍នេសាទហើយតាសេក ត្រូវសម្រេចដោយមហាសន្និបាត។ ការលើកសំណើកែប្រែលក្ខន្តិកៈ និងបទបញ្ជាផ្ទៃក្នុងសហគមន៍នេសាទត្រូវធ្វើ ឡើងដោយសមាជិកយ៉ាងតិចមួយភាគបី (១/៣) នៃសមាជិកសហគមន៍នេសាទទាំងអស់ ហើយសំណើនេះត្រូវដាក់ជូនគណៈកម្មការសហគមន៍នេសាទមួយខែ មុនបើកមហាសន្និបាត។ លក្ខន្តិកៈ និងបទបញ្ជាផ្ទៃក្នុងនេះ អាចកែប្រែបាន លុះត្រាតែមានសំឡេងយល់ព្រម ពីរភាគបី (២/៣) នៃ សមាជិកមហាសន្និបាតសហគមន៍នេសាទ ។

ជំពូកទី ១១
អវសានប្បញ្ញត្តិ

ប្រការ ៣៧- លក្ខន្តិកៈសហគមន៍នេសាទហើយតាសេក នេះបានអនុម័តដោយមហាសន្និបាតដំបូង របស់សហគមន៍
នេសាទនៅថ្ងៃទី២៩ ខែធ្នូ ឆ្នាំ២០០៦ និងចូលជាធរមានចាប់ពីថ្ងៃចុះហត្ថលេខា របស់គណៈកម្មការសហគមន៍
នេសាទ ហើយតាសេកតទៅ ។

ហើយតាសេក, ថ្ងៃទី០១.....ខែឧសភា...ឆ្នាំ២០០៧
ជ,គណៈកម្មការសហគមន៍នេសាទហើយតាសេក

ប្រធាន

វ៉ែម-ឌុំ

**ព្រះរាជណាមក្រឹត្យ
ជាតិ សាសនា ព្រះមហាក្សត្រ**

បទបញ្ជាផ្ទៃក្នុងសហគមន៍នេសាទ ឃើយតាសេក

បទបញ្ជាផ្ទៃក្នុងសហគមន៍នេសាទហើយតាសេក

ដើម្បីធានាការគ្រប់គ្រងសហគមន៍នេសាទ ហើយតាសេក ប្រព្រឹត្តទៅមានប្រសិទ្ធភាព និងមានរបៀបរៀបរយល្អ សហគមន៍នេសាទ ហើយតាសេក សម្រេចដាក់ចេញនូវបទបញ្ជាផ្ទៃក្នុងដូចខាងក្រោម ÷

ប្រការ ១- គណៈកម្មការ និងសមាជិកសហគមន៍នេសាទគ្រប់រូបត្រូវមានការស្មោះត្រង់ សាមគ្គីភាពក្នុងជួយស្ថាបនាព្រម ទាំងចូលរួមរៀនសូត្របច្ចេកទេសផ្សេងៗ សម្រាប់បម្រើឱ្យការរីកចម្រើនរបស់សហគមន៍នេសាទ ។

ប្រការ ២- គណៈកម្មការសហគមន៍នេសាទ សមាជិកសហគមន៍នេសាទ ឬបុគ្គលណាដែលបានកេងប្រវ័ញ្ចធ្វើឱ្យខូចខាតឬបាត់បង់ទ្រព្យសម្បត្តិ និងផលប្រយោជន៍សហគមន៍នេសាទ ដោយគ្មានមូលហេតុច្បាស់លាស់ត្រូវទទួលទោសដូចខាងក្រោម នេះ ÷

- ចំពោះសមាជិកសហគមន៍នេសាទ ឬបុគ្គលដទៃទៀត ត្រូវសងទៅតាមការសម្រេចរបស់អង្គប្រជុំគណៈកម្មការសហគមន៍នេសាទ ។ ក្នុងករណីមិនព្រមសងត្រូវដាក់ជូនមហាសន្និបាតសម្រេច ។

- ចំពោះគណៈកម្មការសហគមន៍នេសាទ ត្រូវសងតាមការសម្រេចរបស់មហាសន្និបាត ។

ប្រការ ៣- សមាជិកសហគមន៍នេសាទគ្រប់រូប ត្រូវតែចូលរួមរាល់កិច្ចប្រជុំ និងមហាសន្និបាតសហគមន៍នេសាទតាមការកោះអញ្ជើញរបស់គណៈកម្មការសហគមន៍នេសាទ ។ ក្នុងករណីដែលសមាជិកសហគមន៍ណាមិនបានមកចូលរួមប្រជុំចំនួនបីដង(០៣)ជាប់គ្នា ដោយគ្មានមូលហេតុច្បាស់លាស់ត្រូវទទួលការណែនាំពីគណៈកម្មការសហគមន៍នេសាទ ។

ប្រការ ៤- សិទ្ធិដាក់ទណ្ឌកម្ម ÷

ក- មហាសន្និបាត

- អនុម័តការបណ្តេញចេញដូចមានចែងក្នុងប្រការ ៨ នៃលក្ខន្តិកៈសហគមន៍នេសាទ ឬ
- សម្រេចសំណងការខូចខាតលើទ្រព្យសម្បត្តិសហគមន៍នេសាទ ឬ
- សម្រេចដាក់ទោសដល់គណៈកម្មការសហគមន៍នេសាទ ឬ
- ដាក់ទណ្ឌកម្មដល់សមាជិក ឬបុគ្គលដទៃដែលគណៈកម្មការមិនអាចដោះស្រាយបាន ។

ខ- គណៈកម្មការសហគមន៍នេសាទ

- អប់រំ ណែនាំលើកទី១ លើកទី២ លើកទី៣ ឬ
- ស្តីបន្ទោស ឬ
- ព្រមានជាលាយលក្ខណ៍អក្សរ ឬ
- ព្យួរសមាជិកភាពរបស់សមាជិកសហគមន៍នេសាទ ឬ
- បញ្ជូនបញ្ជាទំនាស់ទៅមហាសន្និបាតសម្រេច ឬ

- ផ្អាកសកម្មភាពនេសាទ ធ្វើកិច្ចសន្យាបញ្ឈប់សកម្មភាពនេសាទ និងរាយការណ៍ជាបន្ទាន់ ទៅសមត្ថកិច្ចជលជល ចំពោះការនេសាទលើសទំហំ ចំនួន ខុសប្រភេទ ពេលវេលា ទីតាំងតាមការកំណត់នៅក្នុងកិច្ចសន្យា ផែនការគ្រប់គ្រង និងកិច្ចព្រមព្រៀងកន្លែងនេសាទសហគមន៍ ។

ប្រការ ៥- សមាជិកសហគមន៍នេសាទ ហើយតាសេក គ្រប់រូបត្រូវរាយការណ៍ជូនគណៈកម្មការសហគមន៍នេសាទ អំពីសំភារៈ ឧបករណ៍នេសាទ ដែលគ្រួសារនីមួយៗ ប្រើប្រាស់នៅក្នុងកន្លែងនេសាទសហគមន៍ ។

ប្រការ ៦- កន្លែងនេសាទសហគមន៍អាចប្រើប្រាស់ឧបករណ៍នេសាទមិនលើសពីចំនួន ទំហំ ប្រវែងដូចមាន ចែងខាងក្រោមតារាង ឧបសម្ព័ន្ធទី២ ។

- ក. រដូវបើកនេសាទចាប់ពីថ្ងៃទី០១ ខែតុលា រហូតដល់ ថ្ងៃទី៣១ ខែឧសភា
- ខ. រដូវបិទនេសាទចាប់ពីថ្ងៃទី០១ ខែមិថុនា រហូតដល់ ថ្ងៃទី៣០ ខែកញ្ញា

ប្រការ ៧- ហាមឃាត់

- ១-ការធ្វើនេសាទគ្រប់ប្រភេទ ដែលបង្កឱ្យមានផលប៉ះពាល់ដល់ធនធានជលជលក្នុងសហគមន៍
- ២-ការដង ការដឹកជញ្ជូន ការរក្សាទុក កូនត្រីឆ្កោរ ត្រីវស់
- ៣-ការប្រើអាវុធជាតិផ្ទុះ ការប្រើ ការរក្សាទុក ការដឹកជញ្ជូន ការលក់ ការផលិត ឧបករណ៍នេសាទឆក់ត្រីឧបករណ៍នេសាទស្បែកមុងគ្រប់ប្រភេទ និង ការប្រើសារធាតុពុលគ្រប់ប្រភេទ ដើម្បីចាប់ត្រី ឬចាប់សត្វ ។
 - ៤-ការនេសាទដោយប្រើឧបករណ៍បូម បាច ពង្រឹងផ្នែកណាមួយនៃកន្លែងនេសាទ
 - ៥-ការប្រើប្រាស់សំរាស់ ឬមធ្យោបាយផ្សេងៗទៀត ដែលធ្វើឱ្យត្រីកុំ
 - ៦-មងគ្រប់ប្រភេទ ដែលមានក្រឡាតូចជាង ២០មីលីម៉ែត្រ
 - ៧-រាំងព្រួល ដែលមានចន្លោះត្រៀមតូចជាង ១៥ មីលីម៉ែត្រ
 - ៨-មងប្រយុង ក្រឡាគ្រប់ប្រភេទ
 - ៩-រាំងព្រួលប្រភេទដូចខាងលើដែលមានបណ្តោយលើសពី ១០ម៉ែត្រ ឬលាតសន្ធឹងលើសពី ១ភាគ២ នៃ ទទឹងមុខទឹក ។
- ១០- ឧបករណ៍ទំនើប ឬវិធីសាស្ត្រថ្មីដែលមិនមានចែងក្នុងប្រកាសរបស់ក្រសួងកសិកម្ម រុក្ខាប្រមាញ់ និងនេសាទ ។
 - ១១-ការដឹកជញ្ជូន កែច្នៃ សន្និធិ ទិញ លក់ ពងត្រីគ្រប់ប្រភេទនៅរដូវបិទនេសាទ
 - ១២-ការចិញ្ចឹមទាសក្នុងព្រែក អូរ ស្ទឹង បឹង ប្រលាយ ទំនាប ។ល។ លើកលែងតែការចិញ្ចឹមទា ជាលក្ខណៈគ្រួសារ ដែលច្រើនបំផុតចំនួន ២០ក្បាល ។
 - ១៣-ការល្បួស រាន ភ្ជួរ វាតដី ក្នុងបឹង ព្រែក អូរ ប្រឡាយ ទំនាប ។

ប្រការ ៨. ហាមឃាត់

- ការចាប់ ការលក់ ការទិញ ការដឹកជញ្ជូន ការកែច្នៃ ការធ្វើសន្និធិ លើប្រភេទត្រីដែលកម្រ ដូចជា ត្រីរាជ ត្រីគល់រាំង ត្រីត្រសក់ ត្រីកន្ត្រប់ខ្នា ក្រពើព្រៃ ត្រីក្របី ត្រីត្រចៀកដី ត្រីស្លក់ ។ល។ នៅក្នុង កន្លែងនេសាទ សហគមន៍ ។

ប្រការ ៩. ហាមឃាត់

- ការបរបាញ់ ការទាក់ចាប់ ការដាក់អង្កប់ ការបំពុល ការយកពង-កូន និងការប្រើប្រាស់គ្រប់ មធ្យោបាយផ្សេងៗ លើ សត្វព្រៃគ្រប់ប្រភេទ ។
- ការទិញ ការលក់ ការដឹកជញ្ជូន ការធ្វើសន្និធិ និង ការកែច្នៃសត្វព្រៃគ្រប់ប្រភេទ ។

ប្រការ ១០. ហាមឃាត់

- ការកាប់ ការឆ្ការ ការគាស់ ការរាន ការដុត ឬ ការបង្កឱ្យមានភ្លើងអេះព្រៃលិចទឹក
- ការដឹកជញ្ជូន ការកែច្នៃ ការទិញ ការលក់ ការធ្វើសន្និធិ អុស ឬ ធុរ្យ ប្រភេទព្រៃលិចទឹក លើកលែង តែការប្រើប្រាស់ ជាលក្ខណៈគ្រួសារតែប៉ុណ្ណោះ ។

ប្រការ ១១. ហាមឃាត់

- ការដឹករណ្តៅ ស្រះ បៀ អូរ ប្រឡាយ ព្រែក ក្នុងកន្លែងនេសាទ ដែលមានបំណងធ្វើឱ្យត្រីកុំ
- ការធ្វើទំនប់កាត់ បឹង ព្រែក ស្ទឹង ឬ ផ្លូវទឹកណាមួយនៅក្នុងកន្លែងនេសាទ
- ការវាតដី ឬ បោះទីតាំងស្នាក់នៅបណ្តោះអាសន្ននៅក្នុងកន្លែងអភិរក្ស ។

ប្រការ ១២. សមាជិកសហគមន៍នេសាទ ហើយតាសេក ដែល +

- បង្កទំនាស់ ញុះញង់ បំបែកបំបាក់ រារាំងមិនឱ្យសមាជិកដទៃអនុវត្តសិទ្ធិ និងកាតព្វកិច្ចដូចក្នុងកថា ខណ្ឌទី១ ក្នុងប្រការ ៥ ឬដូចមានចែងក្នុងប្រការ ៨ នៃលក្ខន្តិកៈ ត្រូវព្យួរសមាជិកភាពដោយគណៈកម្មការសហគមន៍ នេសាទ ឬ បណ្តេញចេញពីសមាជិកភាពដោយមហាសន្និបាត ឬ
- មិនចូលរួមថែរក្សាការពារធនធានជលផល ឬមិនរាយការណ៍អំពីសកម្មភាពបទល្មើសជលផល ត្រូវព្រមាន និង រាយការណ៍ជូនមហាសន្និបាតសម្រេច ឬ
- អនុវត្តជួយនឹងប្រការ ៧,៨, ១០ និង១១ នៃបទបញ្ជាផ្ទៃក្នុងត្រូវទទួលបានការផ្តន្ទាទោសតាមច្បាប់ ស្តីពី ជលផល ឬ
- ធ្វើនេសាទក្នុងកន្លែងអភិរក្សរបស់សហគមន៍នេសាទ ត្រូវផ្អាកការនេសាទ ហើយធ្វើកិច្ចសន្យាបញ្ឈប់ការ នេសាទ និង រាយការណ៍ជាបន្ទាន់ទៅសមត្ថកិច្ចជលផល ឬ

- អនុវត្តជួយនឹងបទបញ្ញត្តិច្បាប់ សក្ខីកៈ បទបញ្ជាផ្ទៃក្នុង កិច្ចព្រមព្រៀង ឬផែនការគ្រប់គ្រង កន្លែង
នេសាទសហគមន៍ ត្រូវផ្អាកសកម្មភាពនេសាទ ទទួលការព្រមានជាលាយលក្ខណ៍អក្សរ ធ្វើ កិច្ចសន្យាបញ្ឈប់
សកម្មភាព នេសាទ និងរាយការណ៍ជាបន្ទាន់ ជូនទៅសមត្ថកិច្ចជលផលដោះស្រាយ តាមច្បាប់ ។

ប្រការ ១៣- បទបញ្ជាផ្ទៃក្នុងសហគមន៍នេសាទហើយតាសេក នេះត្រូវបានអនុម័តដោយមហាសន្និបាតលើកដំបូង របស់
សហគមន៍នេសាទនៅថ្ងៃទី២៦ ខែធ្នូ ឆ្នាំ២០០៦ និងចូលជាធរមានចាប់ពីថ្ងៃចុះហត្ថលេខាដោយ គណៈកម្មការ
សហគមន៍ នេសាទហើយតាសេក ។

ហើយតាសេក, ថ្ងៃទី០១...ខែ...ឆ្នាំ២០០៧
គណៈកម្មការសហគមន៍នេសាទហើយតាសេក

ប្រធាន

រ៉េម-ឌុំ

ឧបសម្ព័ន្ធទី ១- ការប្រព្រឹត្តិទៅ និងការបែងចែកតួនាទី ភារកិច្ច និងការទទួលខុសត្រូវរបស់គណៈកម្មការសហគមន៍នេសាទហើយតាសេក :

សហគមន៍នេសាទហើយតាសេក ដឹកនាំដំណើរការគ្រប់គ្រង ដោយគណៈកម្មការសហគមន៍ចំនួន ០៧រូប ដែលមានតួនាទី ភារកិច្ច និងការទទួលខុសត្រូវដូចខាងក្រោម:

១-ការបែងចែក ការទទួលខុសត្រូវ ថ្នាក់ដឹកនាំសហគមន៍នេសាទហើយតាសេក

ក- ប្រធាន (០១រូប)

- ១-ដឹកនាំ និង ទទួលខុសត្រូវរួមក្នុងការអនុវត្តន៍ការងារនៅក្នុងសហគមន៍នេសាទ
- ២-ធ្វើការដោះស្រាយរាល់បញ្ហាផ្សេងៗ ដែលកើតមានឡើងក្នុងសហគមន៍នេសាទខ្លួន។ ក្នុងករណីចាំបាច់ត្រូវ ស្នើសុំឱ្យ អាជ្ញាធរមូលដ្ឋាន, ស្ថាប័នជលផល, អង្គភាពពាក់ព័ន្ធ, អង្គការនានា ដើម្បីចូលរួមជួយសំរេចសំរួល និងដោះស្រាយ ។
- ៣-អប់រំ និងផ្សព្វផ្សាយអំពីការងារដែលពាក់ព័ន្ធនៅដល់សមាជិកសហគមន៍នេសាទទាំងមូល
- ៤-ធ្វើការទំនាក់ទំនងជាមួយ សហគមន៍នេសាទជិតខាង, ស្ថាប័នជលផល, អាជ្ញាធរដែនដី, ស្ថាប័នពាក់ព័ន្ធ និង អង្គការនានា ។
- ៥-ដឹកនាំរាល់ការប្រជុំ និងមហាសន្និបាត ក្នុងការបូកសរុប វាយតម្លៃ និងរៀបចំផែនការការងារ
- ៦- តាមដានត្រួតពិនិត្យរាល់សកម្មភាពការងាររបស់សហគមន៍
- ៧-ត្រូវរាយការណ៍ពីសកម្មភាពផ្សេងៗរបស់សហគមន៍ និងការងារហិរញ្ញវត្ថុដែលបានអនុវត្តជូនដល់សមាជិក សហគមន៍, ស្ថាប័នជលផល, អាជ្ញាធរមូលដ្ឋានឃុំ, អង្គការទ្រទ្រង់សហគមន៍ ដើម្បីជ្រាបរៀងរាល់ត្រីមាស ។
- ៨-ទទួលបន្ទុករាល់សកម្មភាពអ្នកមិនមែនជាសមាជិកសហគមន៍នេសាទ ដែលចូល ចេញក្នុងកន្លែងនេសាទ ក្នុងតំបន់គ្រប់គ្រងរបស់សហគមន៍ ។
- ៩-ពិនិត្យ និងសំរេច ការសុំចូល និងព្យួរជាសមាជិកសហគមន៍ ។

ខ- អនុប្រធាន (០១រូប)

- ១-បំពេញតួនាទីដឹកនាំ និងទទួលខុសត្រូវការងារជំនួសមុខឱ្យប្រធាន នៅពេលណាប្រធាន អវត្តមាន
- ២-ជំនួយការរាល់ការងាររបស់ប្រធានគណៈកម្មការសហគមន៍នេសាទ ឱ្យមានដំណើរការល្អ ។

២. គុណវិ និង ភារកិច្ច នៃផ្នែករបស់គណៈកម្មការសហគមន៍នេសាទឈើសាសន

២.១. លេខាធិការ (០១រូប)

- ១-កត់ត្រារាល់សកម្មភាព និងរក្សាទុកដាក់ឯកសារផ្សេងៗ របស់សហគមន៍
- ២-ធ្វើកំណត់ហេតុរាល់ការប្រជុំ និងមហាសន្និបាត របស់សហគមន៍នេសាទ
- ៣-រៀបចំលិខិតអញ្ជើញ និងទឹកផ្លែឈើប្រជុំ
- ៤-ទទួលពាក្យស្នើសុំចូលជាសមាជិក និងលាលែងពីសមាជិក
- ៥-កត់ត្រា និងគ្រប់គ្រងសម្ភារៈរបស់សហគមន៍
- ៦-រៀបចំបែបបទ និងលិខិតស្នាមផ្សេងៗ ដែលទាក់ទងការគ្រប់គ្រងសហគមន៍
- ៧-ទទួលពាក្យបណ្តឹងតវ៉ាផ្សេងៗ
- ៨-ធ្វើរបាយការណ៍ពីលទ្ធផលការងាររបស់សហគមន៍នេសាទ ដើម្បីដាក់ជូនប្រធានពិនិត្យ និងសំរេច

២.២. ផ្នែកហិរញ្ញវិក (០១រូប)

- ១-ទទួលខុសត្រូវការងារហិរញ្ញវិករបស់សហគមន៍នេសាទទាំងមូល
- ២-គ្រប់គ្រង និងចុះបញ្ជីគណនេយ្យ របស់សហគមន៍នេសាទឱ្យបានត្រឹមត្រូវ តាមប្រព័ន្ធការងារគណនេយ្យ
- ៣-រៀបចំគំរោងផែនការប្រើប្រាស់ហិរញ្ញវត្ថុរបស់សហគមន៍ ជូនគណៈកម្មការពិនិត្យ និង សំរេច
- ៤- ធ្វើរបាយការណ៍ និងរាយការណ៍ពីស្ថានភាពចំណូល-ចំណាយជូនគណៈកម្មការសហគមន៍ ជារៀងរាល់ខែ ។
- ៥- ស្នើសុំការឯកភាពពីសមាជិកគណៈកម្មការសហគមន៍នេសាទ នូវរាល់ការចំណាយផ្សេងៗ និងរក្សាទុកដាក់ឯកសារឱ្យបានត្រឹមត្រូវ ។
- ៦-រៀបចំបែបបទ និងទទួលប្រាក់សមាជិកភាព និងភាគទានប្រចាំឆ្នាំ ពីសមាជិក ។

២.៣. ផ្នែកអប់រំផ្សព្វផ្សាយ (០១រូប)

- ១-អប់រំ ផ្សព្វផ្សាយពីខ្លឹមសារលក្ខន្តិកៈ បទបញ្ជាផ្ទៃក្នុងសហគមន៍ ច្បាប់ អនុក្រឹត្យ សេចក្តីជូនដំណឹង និងលិខិត បទដ្ឋាននានា ដែលពាក់ព័ន្ធលើការគ្រប់គ្រងវិស័យជលផល វិស័យបរិស្ថាន សិទ្ធិមនុស្ស អនាម័យ សុខភាព ។ល។ ជូនដល់សមាជិកសហគមន៍របស់ខ្លួន និង សហគមន៍ជិតខាង
- ២-ស្វែងរកវិធីសាស្ត្រ និងបទពិសោធន៍ល្អៗ សំរាប់ធ្វើការ អប់រំផ្សព្វផ្សាយឱ្យរឹតតែមានប្រសិទ្ធភាព
- ៣-រៀបចំឯកសារ ស្លាកសញ្ញា និងរូបភាពផ្សេងៗសំរាប់ធ្វើការ អប់រំ ផ្សព្វផ្សាយ
- ៤-រៀបចំវគ្គបណ្តុះបណ្តាល ទស្សនៈកិច្ចសិក្សា ដើម្បីលើកកម្ពស់កិច្ចការយល់ដឹង និងផ្លាស់ប្តូរបទពិសោធន៍ក្នុងការ គ្រប់គ្រងធនធានធម្មជាតិ ។
- ៥-ធ្វើរបាយការណ៍ពីលទ្ធផលលើការងារអប់រំ និងការវាយតម្លៃផែនការអនុវត្តជូនប្រធានគណៈកម្មការ សហគមន៍នេសាទជារៀងរាល់ខែ ។

ឧបសម្ព័ន្ធទី១ : ក្រសួង ចំពោះ ចំនួន ឧបករណ៍សេសាចមែលសន្តប្បាទិអោយប្រើប្រាស់ក្នុងកន្លែងសេសាចសាចាចម៍
ធៀបតារាង

លេខ	ឈ្មោះឧបករណ៍សេសាច	ចំនួន
០១	មងពាក់ . (មងរាយ) ១ខ្សែ	៥០០ម៉ែត្រ
០២	សំណាញ់	១វង់
០៣	លបញ្ជីក	៥គ្រឿង
០៤	សន្ទូចបង្កៃ (ដោត)	១០០ផ្ទៃ
០៥	សន្ទូចរនង	២០០ផ្ទៃ
០៦	ឡើ	១០គ្រឿង
០៧	សន្ទូចបបក់ផ្ទៃមួយ	១គ្រឿង
០៨	សន្ទូចដៃ (វាត់)	៥គ្រឿង
០៩	សន្ទូចបណ្តែត	១០០គ្រឿង
១០	លបរ៉ាវ (ប្រាង)	២០គូរ
១១	លបសែយីន	៥គ្រឿង
១២	ទ្រូ	៥គ្រឿង
១៣	ឈ្នាងជញ្ជាត់	១គ្រឿង
១៤	លបកង្កែប	៥គ្រឿង
១៥	លាន់ (ឬស្សី)	៣០គ្រឿង
១៦	ជួ	៣០គ្រឿង
១៧	តុម (ឬស្សី)	១គ្រឿង
១៨	អវង្គត (តន)	១គ្រឿង
១៩	ដបទឹកក្រូច	៦០ដប
២០	ថ្នង	១គ្រឿង
២១	អញ្ចង	១គ្រឿង
២២	ឈ្នាក់កំពិស	១០គ្រឿង
២៣	ឈិប (រុញដោយដៃ)	១គ្រឿង
២៤	ស្ន (ផ្ទៃ៣ គ្មានកែវឆ្នុះ)	១គ្រឿង
២៥	សាង (ផ្ទៃ៣.៥ គ្មានកែវឆ្នុះ)	១គ្រឿង


២៦	កង្វា (ផ្ទៃ ២)	១គ្រឿង
២៧	ច្បូក (ផ្ទៃ ៣គ្មានកែវឆ្មុះ)	១គ្រឿង
២៨	ចង្រប	១គ្រឿង
២៩	អន្ទងត្រីលោត មាត់ទំហំ ០.៥០ ម៉ែត្រ	៣អន្ទង
៣០	ជុច	៥គ្រឿង
៣១	ឈ្មាងត្រាំ	១គ្រឿង
៣២	កង្រងកង្រប	១គ្រឿង

ប្រភេទ ទំហំ ចំនួន ឧបករណ៍នេសាទ ដែលមានចែងក្នុងតារាងនេះ និងធ្វើការកែប្រែឱ្យបានសមស្របតាម
ប្រកាសថ្មី របស់ក្រសួងកសិកម្ម រុក្ខាប្រមាញ់ និងនេសាទ ស្តីពីប្រភេទឧបករណ៍នេសាទ ។

ហើយតាមសេក. ថ្ងៃទី ០១ខែ ១១ ឆ្នាំ ២០០៧

ជ.គណៈកម្មការសហគមន៍នេសាទហើយតាមសេក

ប្រធាន


រឹម-ឌុំ

ព្រះរាជណាចក្រកម្ពុជា
ជាតិ សាសនា ព្រះមហាក្សត្រ

សេចក្តីថ្លែងមោទន៍អំពីដំណើរការព្រោះលក្ខន្តិកៈ និងបទបញ្ជាផ្ទៃក្នុង
សហគមន៍នេសាទ និងម-ជ្រោយស្តៅ

ថ្ងៃទី១៦ ខែកក្កដា ឆ្នាំ២០០៧

ហោយ : លោក អិត ស៊ីយ៉ុង ប្រធានក្រុមស្ថាបនិកសហគមន៍

តាងនាមឱ្យក្រុមស្ថាបនិក រៀបចំសហគមន៍នេសាទនិគម-ជ្រោយស្តៅ

ជាបឋមសូមគោរព

-គណៈអធិបតី ភ្ញៀវកិត្តិយស ជាតិ អន្តរជាតិ

-សមាជិក សមាជិកា នៃអង្គសន្និបាតទាំងមូល

ថ្ងៃនេះ ជាថ្ងៃមួយប្រកបដោយក្តីរីករាយក្រៃលែង ដោយវត្តមានរបស់លោកអភិបាលស្រុក តំណាង នាយក ដ្ឋានជលផល ប្រធានការិយាល័យជលផល មេឃុំ តំណាងអង្គការជាតិ អន្តរជាតិ កងកម្លាំងប្រដាប់អាវុធ លោក លោកស្រី អ្នកនាងកញ្ញា អុំ ពូ មា ម៉ឹងទាំងអស់ ដែលបានចំណាយពេលវេលា ចូលរួមក្នុងមហាសន្និបាត ដ៏មាន តម្លៃនេះ និងធ្វើឱ្យ យើងខ្ញុំកាន់តែមានមោទនាក្រៃលែង ។

អនុវត្តតាមគោលនយោបាយកែទម្រង់វិស័យជលផល ដោយមានការជួយជ្រោមជ្រែងពីអាជ្ញាធរដែន ដីគ្រប់ ថ្នាក់ និងបានការឧបត្ថម្ភពីអង្គការអភិវឌ្ឍន៍ស្ត្រី និងគម្រោងគ្រប់គ្រង បរិស្ថានបឹងទន្លេសាបផ្នែកទី២ ដែលត្រូវទទួល ខុសត្រូវ គ្រប់គ្រងលើភាគខ្លះ នៃដែននេសាទ ដែលបានកាត់ចេញពីនាទីទ្វីបនេសាទលេខ១ ខេត្តបន្ទាយមានជ័យ និង ដែននេសាទសាធារណៈ ក្នុងភូមិសាស្ត្រជ្រោយស្តៅ ។ សហគមន៍នេសាទ និគម-ជ្រោយស្តៅ និងត្រូវបោះឆ្នោត ជ្រើសរើសគណៈកម្មការសហគមន៍ ដែលមានសមាសភាព ១១រូប ។

ចាប់តាំងពីកើតចេញរូបរាងមកក្រុមស្ថាបនិក ក្រុមស្ថាបនិកទទួលបាននូវការបណ្តុះបណ្តាលទាំងក្នុង និងក្រៅសហគមន៍ជាច្រើន ។ ដោយមានកិច្ចសហការណ៍យ៉ាងស្និទ្ធស្នាលជាមួយអាជ្ញាធរមូលដ្ឋាន អង្គការអភិវឌ្ឍន៍ស្ត្រី គម្រោងគ្រប់គ្រងបរិស្ថាន បឹងទន្លេសាបផ្នែកទី២ និងស្ថាប័នពាក់ព័ន្ធ យើងរៀបចំបានសេចក្តីព្រាងសំខាន់ៗ ចំនួន២ សំរាប់អនុម័តនៅក្នុងអង្គមហាសន្និបាតនាពេលខាងមុខបន្តិចទៀតនេះ ។ ឯកសារទាំងនោះរួមមាន :

-បញ្ជីឈ្មោះប្រជាពលរដ្ឋ ដែលបានដាក់ពាក្យសុំចូលជាសមាជិកសហគមន៍នេសាទ ដែលមានចំនួនសរុប

៣៦៤នាក់ ក្នុងនោះស្ត្រីចំនួន ៧៧នាក់

-សេចក្តីព្រាងលក្ខន្តិកៈ និងបទបញ្ជាផ្ទៃក្នុងសហគមន៍

-និងឯកសារសម្រាប់រៀបចំការបោះឆ្នោត ជ្រើសរើសគណៈកម្មការសហគមន៍នេសាទ
អង្គមហាសន្និបាតជាទីមេត្រី !

ឯកសារទាំងអស់នេះ មានសារៈសំខាន់ណាស់ សម្រាប់ការប្រព្រឹត្តទៅ និងដំណើរការគ្រប់គ្រងរបស់
សហគមន៍ ដែលនឹងនាំទៅដល់ការគ្រប់គ្រងធនធានធម្មជាតិប្រកបដោយនិរន្តរភាព ។ ដើម្បីឱ្យឯកសារ មានសុពលភាព
ប្រើប្រាស់ជាផ្លូវការ សូមអង្គមហាសន្និបាតទាំងមូលមេត្តាផ្តល់សេចក្តីទុកចិត្ត ដោយការយកចិត្តទុកដាក់ខ្ពស់ ដោយ
អនុគ្រោះ ។

ជាមួយគ្នានេះដែរ អង្គសន្និបាតទាំងមូល នឹងធ្វើការបោះ ដើម្បីជ្រើសរើសសមាភាព គណៈកម្មការសហគមន៍
នេសាទដែលជា ក្បាលម៉ាស៊ីន ដឹកនាំ និងសម្របសម្រួលសហគមន៍នេសាទ ។ បេក្ខជនស្ម័គ្រចិត្តឈរឈ្មោះបោះ
ឆ្នោតជាគណៈកម្មការសហគមន៍នេសាទមានចំនួន២០រូប ស្រី៣រូប ។ ដូច្នេះសូមសមាជិក សមាជិកា
មហាសន្និបាតធ្វើការសម្រេចចិត្តបោះឆ្នោតជ្រើសរើសនូវអ្នកដែលមានសមត្ថភាពគ្រប់គ្រាន់ ចេះទំនាក់ទំនងល្អ
ដើម្បីជាសេចក្តីសង្ឃឹមសម្រាប់ដឹកនាំយើងទាំងអស់គ្នាឈានទៅរកការគ្រប់គ្រងធនធានជលផលនៅតំបន់យើង
ប្រកបដោយនិរន្តរភាព និងផលត្រីកើនឡើងជាលំដាប់ ។

ជាថ្មីម្តងទៀត ជូនមុខឱ្យអង្គសន្និបាត ទាំងមូលសូមថ្លែងអំណរគុណ គណៈអធិបតី ភ្ញៀវកិត្តិយស ជាតិ
អន្តរជាតិ លោក លោកស្រី ទាំងអស់ អាជ្ញាធរដែនដី ភូមិ អង្គការអភិវឌ្ឍន៍ស្រី គម្រោងគ្រប់គ្រងបរិស្ថាន
បឹងទន្លេសាបផ្នែកទី២ ដែលបានសម្របសម្រួល និងឧបត្ថម្ភឱ្យមានមហាសន្និបាតនេះឡើង ។

មុនបញ្ចប់ ជូនមុខឱ្យអង្គមហាសន្និបាតទាំងមូល ខ្ញុំសូមគោរពអញ្ជើញលោក..... មេឃុំ
ជ្រោយស្តៅ ធ្វើជាប្រធានអង្គប្រជុំដោយក្តីអនុគ្រោះ ។

សូមអរគុណ

ព្រះរាជណាមក្រកម្ពុជា

ជាតិ សាសនា ព្រះមហាក្សត្រ

សេចក្តីថ្លែងបោកអំពីដំណើរការព្រៀងលក្ខន្តិកៈ និងបទបញ្ជាផ្ទៃក្នុង

សមាជិកសហគមន៍នេសាទនិគម-ជ្រោយស្តៅ

ថ្ងៃទី១៦ ខែកក្កដា ឆ្នាំ២០០៧

ដោយ : លោក ប៊ែន សំអាត និង កញ្ញា វណ្ណ ស្រីវេត

ជាបឋមសូមគោរព

-គណៈអធិបតី ភ្ញៀវកិត្តិយស ជាតិ អន្តរជាតិ

-សមាជិក សមាជិកា នៃអង្គសន្និបាតទាំងមូល

ក្រោយពីរៀបចំបាននូវ ក្រុមស្ថាបនិក បង្កើតសហគមន៍នេសាទសហគមន៍ និគម-ជ្រោយស្តៅ តាមរយៈការបោះឆ្នោតពីប្រជុំពលរដ្ឋមូល ក្នុងភូមិនិគមក្រៅ និគមក្នុង និងភូមិជ្រោយស្តៅ ការងារជាច្រើនដែលកំពុងរងចាំសម្រាប់ការប្រព្រឹត្តទៅនៃ ដំណើរការគ្រប់គ្រងធនធានធម្មជាតិដោយសហគមន៍នេសាទ ទាំងផ្លូវច្បាប់ និងការអនុវត្តជាក់ស្តែង។ ទោះបីជាមានការអប់រំ ការផ្សព្វផ្សាយអំពីភាពចាំបាច់នៃធនធានធម្មជាតិសម្រាប់ជីវភាព សង្គមគ្រួសារ និងសេដ្ឋកិច្ចជាតិ និងអត្ថប្រយោជន៍នៃសហគមន៍នេសាទ យ៉ាងណាក៏ដោយ ក៏សកម្មភាពបង្កការពាមពាលរាយដល់ធនធានធម្មជាតិនៅតែកើតមាន។ ដូច្នេះការរៀបចំនូវច្បាប់ទំលាប់ ដែលមូលដ្ឋានគ្រឹះនៃការប្រព្រឹត្តទៅ និងគ្រប់គ្រងរបស់សហគមន៍ ជាកត្តាចាំបាច់មិនអាចខ្វះបាន។ ឆ្លើយតប នឹងកង្វះខាតទាំងនេះ សេចក្តីព្រាងលក្ខន្តិកៈ និងបទបញ្ជាផ្ទៃក្នុងសហគមន៍ត្រូវបានព្រាងឱ្យស្របតាមស្មារតីនៃអនុក្រឹត្យស្តីពីការគ្រប់គ្រងសហគមន៍នេសាទ និងព្រាងចុងក្រោយគោលការណ៍ណែនាំ, គំរូលក្ខន្តិកៈ និងបទបញ្ជាផ្ទៃក្នុង ដែលបានឆ្លងសិក្ខាសាលាថ្នាក់ជាតិ ។

សេចក្តីព្រាងលក្ខន្តិកៈ និងបទបញ្ជាផ្ទៃក្នុងសហគមន៍ ថ្មីនេះ បានរៀបចំ និងឆ្លងផ្ទៃក្នុងសហគមន៍ ក្នុងកិច្ចពិភាក្សាជាមួយអ្នកពាក់ព័ន្ធ និងបិទផ្សាយជាសាធារណៈផលដែរ ដើម្បីអោយសម្របស្របតាមស្ថានភាពជាក់ស្តែងក្នុងមូលដ្ឋាន ដែលនឹងត្រូវដាក់ជូនអង្គមហាសន្និបាតអនុម័តនាពេលដ៏ខ្លីខាងមុខនេះ ។

ខ្លឹមសារនៃសេចក្តីព្រាងលក្ខន្តិកៈមាន ១១ជំពូក ត្រូវជា៣៦ប្រការ និងបទបញ្ជាផ្ទៃក្នុងសហគមន៍ មាន១៤ប្រការ ឧបសម្ព័ន្ធចំនួន២ ដែលរូបខ្ញុំ សូមអានជូនម្តងមួយជំពូក ដើម្បីជូនអង្គមហាសន្និបាតអនុម័ត

ចាប់ផ្តើមអានម្តងមួយជំពូក.....

ជាបន្ត ខ្ញុំសូមស្នើសុំ ប្រធានអង្គប្រជុំ ពិនិត្យ និងដាក់ជូនអង្គមហាសន្និបាតអនុម័ត ។

សូមអរគុណ

ព្រះរាជណាចក្រកម្ពុជា
ជាតិ សាសនា ព្រះមហាក្សត្រ

សេចក្តីថ្លែងបោករំលឹកដំណើរការរៀបចំការចុះឈ្មោះអ្នកសុំចូលជា
សមាជិកសហគមន៍នេសាទនិគម-ជ្រោយស្តៅ

ថ្ងៃទី១៦ ខែកក្កដា ឆ្នាំ២០០៧

ហោយ : លោក ធី សារីម និង លោក ម៉ៅ ចិន

តាមនាមឱ្យក្រុមស្ថាបនិក រៀបចំសហគមន៍នេសាទនិគម-ជ្រោយស្តៅ

ជាបឋមសូមគោរព

- គណៈអធិបតី ភ្ញៀវកិត្តិយស ជាតិ អន្តរជាតិ
- សមាជិក សមាជិកា នៃអង្គសន្និបាតទាំងមូល

ដោយអនុវត្តតាមគោលនយោបាយ កែទម្រង់វិស័យជលផលរបស់រាជរដ្ឋាភិបាលកម្ពុជា ក្រុមស្ថាបនិកសហគមន៍និគម-ជ្រោយស្តៅ ត្រូវបានបង្កើតឡើង ដោយមានការសម្របសម្រួល ជួយជ្រោមជ្រែងពីការិយាល័យជលផល អាជ្ញាធរដែនដី គម្រោងគ្រប់គ្រង បរិស្ថាន បឹងទន្លេសាបផ្នែកទី២ និងបានការឧបត្ថម្ភពីអង្គការអភិវឌ្ឍន៍ស្ត្រី ។

តាមរយៈការអប់រំផ្សព្វផ្សាយ យ៉ាងស្រាក់ស្រាំ អំពីភាពចាំបាច់នៃធនធានធម្មជាតិសម្រាប់ ជីវភាពសង្គមគ្រួសារ និងសេដ្ឋកិច្ចជាតិ និងអត្ថប្រយោជន៍សហគមន៍នេសាទ ប្រជាពលរដ្ឋក្នុងភូមិទាំងបី ក្នុងឃុំជ្រោយស្តៅ ដែលមានអាយុចាប់ពី ១៨ ឆ្នាំឡើងទៅ ចំនួន ៣៦៤នាក់ ស្មើនឹង ៦,៨៦% នៃចំនួនសរុបប្រជាពលរដ្ឋដែលមានអាយុ ១៨ឆ្នាំឡើង និងត្រូវជា ១៨,៣៦% នៃចំនួនគ្រួសារសរុប ក្នុងភូមិ ក្នុងនោះស្ត្រីមានចំនួន ៧៧នាក់ បានដាក់ពាក្យសុំចូលជាសមាជិកសហគមន៍នេសាទនិគម-ជ្រោយស្តៅ

ដើម្បីឱ្យអ្នកដែលបានដាក់ពាក្យសុំចូលជាសមាជិក ទាំងអស់ក្លាយជាសមាជិកភាពពេញសិទ្ធិ តាមនាមក្រុមស្ថាបនិក ខ្ញុំបាទសូមអានឈ្មោះអ្នកទាំងអស់ដូចតទៅនេះ ដើម្បីជូនអង្គមហាសន្និបាតអនុម័ត :

ចាប់ផ្តើមអាន.....

ជាបញ្ចប់ ខ្ញុំសូមស្នើសុំ ប្រធានអង្គប្រជុំ ពិនិត្យ និងដាក់ជូនអង្គមហាសន្និបាតអនុម័ត ។

សូមអរគុណ

පරිපූර්ණව හානිපත්තිය සිංහලය පිටතට ගෙන යාම
සිංහලයට හානිපත්තිය සිංහලයට ගෙන යාම
ප්‍රකාශයක් ලෙස පහත සඳහන් වේ:

ප්‍රධාන පනතකට වඩා ඉහලින් ප්‍රකාශයක් ලෙස
පනතක් සම්පූර්ණයෙන්ම අහෝසි කිරීමට හෝ
සංශෝධනයක් කිරීමට හෝ නව පනතක් සම්පූර්ණයෙන්ම
ප්‍රකාශයක් ලෙස පහත සඳහන් වේ:

ප්‍රධාන පනතකට වඩා ඉහලින් ප්‍රකාශයක් ලෙස
පනතක් සම්පූර්ණයෙන්ම අහෝසි කිරීමට හෝ
සංශෝධනයක් කිරීමට හෝ නව පනතක් සම්පූර්ණයෙන්ම
ප්‍රකාශයක් ලෙස පහත සඳහන් වේ:

ප්‍රධාන පනතකට වඩා ඉහලින් ප්‍රකාශයක් ලෙස
පනතක් සම්පූර්ණයෙන්ම අහෝසි කිරීමට හෝ
සංශෝධනයක් කිරීමට හෝ නව පනතක් සම්පූර්ණයෙන්ම
ප්‍රකාශයක් ලෙස පහත සඳහන් වේ:

ප්‍රධාන පනතකට වඩා ඉහලින් ප්‍රකාශයක් ලෙස
පනතක් සම්පූර්ණයෙන්ම අහෝසි කිරීමට හෝ
සංශෝධනයක් කිරීමට හෝ නව පනතක් සම්පූර්ණයෙන්ම
ප්‍රකාශයක් ලෙස පහත සඳහන් වේ:

ප්‍රධාන පනතකට වඩා ඉහලින් ප්‍රකාශයක් ලෙස
පනතක් සම්පූර්ණයෙන්ම අහෝසි කිරීමට හෝ
සංශෝධනයක් කිරීමට හෝ නව පනතක් සම්පූර්ණයෙන්ම
ප්‍රකාශයක් ලෙස පහත සඳහන් වේ:

ප්‍රධාන පනතකට වඩා ඉහලින් ප්‍රකාශයක් ලෙස
පනතක් සම්පූර්ණයෙන්ම අහෝසි කිරීමට හෝ
සංශෝධනයක් කිරීමට හෝ නව පනතක් සම්පූර්ණයෙන්ම
ප්‍රකාශයක් ලෙස පහත සඳහන් වේ:

පෙරහන පෙරුණේ කැනණ සායන සායන ස්ථාන ස්ථාන ගෙය
 සායන සායන සායන සායන සායන සායන සායන සායන සායන සායන
 තෙයාද පොළොවක 9 සුපුළු පෙරහන: පෙරහන පෙරහන
 කැනණ: පෙරහන පෙරහන පෙරහන පෙරහන පෙරහන පෙරහන 9
 පුපුළු පෙරහන කැනණ: පෙරහන පෙරහන පෙරහන පෙරහන
 පෙරහන පෙරහන පෙරහන පෙරහන පෙරහන පෙරහන පෙරහන පෙරහන
 පෙරහන පෙරහන පෙරහන පෙරහන පෙරහන පෙරහන පෙරහන පෙරහන
 පෙරහන පෙරහන පෙරහන පෙරහන පෙරහන පෙරහන පෙරහන පෙරහන
 පෙරහන පෙරහන පෙරහන පෙරහන පෙරහන පෙරහන පෙරහන පෙරහන
 පෙරහන පෙරහන පෙරහන පෙරහන පෙරහන පෙරහන පෙරහන පෙරහන
 පෙරහන පෙරහන පෙරහන පෙරහන පෙරහන පෙරහන පෙරහන පෙරහන
 පෙරහන පෙරහන පෙරහන පෙරහන පෙරහන පෙරහන පෙරහන පෙරහන

නං	නම:	ගෙය	මැද	පේශන	විවරණ
1	පෙරහන	ප	63	79	- 1 පොත්
2	පෙරහන	ච	25	68	- 4 කොටු පොත්
3	පෙරහන	ච	65	65	- පොත්
4	පෙරහන	ච	28	64	"
5	පෙරහන	ච	31	53	"
6	පෙරහන	ච	36	50	"
7	පෙරහන	ච	48	66	"

පුපුළු පෙරහන කැනණ පෙරහන පෙරහන පෙරහන පෙරහන පෙරහන පෙරහන
 පෙරහන පෙරහන පෙරහන පෙරහන පෙරහන පෙරහන පෙරහන පෙරහන
 පෙරහන පෙරහන පෙරහන පෙරහන පෙරහන පෙරහන පෙරහන පෙරහන
 පෙරහන පෙරහන පෙරහන පෙරහන පෙරහන පෙරහන පෙරහන පෙරහන
 පෙරහන පෙරහන පෙරහන පෙරහන පෙරහන පෙරහන පෙරහන පෙරහන

- කුසිපහාසයේදී ඉන් මාසයකට වැඩි කාලයක් තුළදී පවතින රෝගීන්ගේ ප්‍රතිකර්මය සඳහා වෛද්‍යවේදීන්ගේ මාර්ගෝපදේශයක් ඉටු කරගැනීමේ වැදගත්කම පිළිබඳව ප්‍රවෘත්ති පුවත්පතකින් 100 රු.

- කාලයේදී පත් වෛ ප්‍රතිකර්මයකට මාරු වීමේ ක්‍රමය පිළිබඳව ප්‍රවෘත්ති පුවත්පතකින් 100 රු.

- කුසිපහාසයේ ප්‍රතිකර්මයේදී මාරු වීමේ ක්‍රමය පිළිබඳව ප්‍රවෘත්ති පුවත්පතකින් 100 රු.

- සෞඛ්‍ය සේවාවේදී සහතිකයක් ලෙස භාවිත කර ගැනීමේ ක්‍රමය පිළිබඳව ප්‍රවෘත්ති පුවත්පතකින් 100 රු.

සෞඛ්‍ය සේවාවේදී සහතිකයක් ලෙස භාවිත කර ගැනීමේ ක්‍රමය පිළිබඳව ප්‍රවෘත්ති පුවත්පතකින් 100 රු.
සෞඛ්‍ය සේවාවේදී සහතිකයක් ලෙස භාවිත කර ගැනීමේ ක්‍රමය පිළිබඳව ප්‍රවෘත්ති පුවත්පතකින් 100 රු.

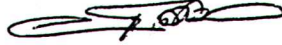
කුසිපහාසයේදී ඉන් මාසයකට වැඩි කාලයක් තුළදී පවතින රෝගීන්ගේ ප්‍රතිකර්මය සඳහා වෛද්‍යවේදීන්ගේ මාර්ගෝපදේශයක් ඉටු කරගැනීමේ වැදගත්කම පිළිබඳව ප්‍රවෘත්ති පුවත්පතකින් 100 රු.

සෞඛ්‍ය සේවාවේදී සහතිකයක් ලෙස භාවිත කර ගැනීමේ ක්‍රමය පිළිබඳව ප්‍රවෘත්ති පුවත්පතකින් 100 රු.



ම. ගේන

ආයතනිකව පවතින
100 රු. පමණි.



සෞඛ්‍ය සේවාවේදී සහතිකයක් ලෙස භාවිත කර ගැනීමේ ක්‍රමය පිළිබඳව ප්‍රවෘත්ති පුවත්පතකින් 100 රු.