

ព្រះរាជាណាចក្រកម្ពុជា
ជាតិ សាសនា ព្រះមហាក្សត្រ

ផែនការប្រើប្រាស់ដីនៅក្នុង ឃុំអូរក្រសារ

ឆ្នាំ ២០១០-២០២២

ស្រុក ជំណាក់ចង្កើរ ខេត្ត កែប



រៀបចំដោយ: គណៈកម្មាធិការផែនការ និងថវិកា/ក្រុមប្រឹក្សាឃុំ/សង្កាត់

គាំទ្រដោយ: ក្រុមសម្របសម្រួលស្រុក និងសម្របសម្រួលផែនការប្រើប្រាស់ដីឆ្នាំកក់ស្រុក

ខែ ធ្នូ ឆ្នាំ ២០០៩

មាតិកា

ការប្តូរថ្នាំ.....	១
សេចក្តីផ្តើម.....	២
ជំពូក១: ព័ត៌មាន និង ទិន្នន័យសម្រាប់ភស្តុតាងដែលការប្រើប្រាស់ដីនៅក្នុងឃុំ.....	៤
១.១ ស្ថានភាពទូទៅ.....	៤
១.១.១ ទីតាំងរដ្ឋបាល.....	៤
១.១.២ ប្រជាសាស្ត្រ.....	៥
១.១.៣ ភាពគ្មានដីធ្លី.....	៥
១.១.៤ ស្ថានភាពសេដ្ឋកិច្ច.....	៥
១.១.៥ ស្ថានភាពអប់រំ និងសិក្សាធិការ.....	៦
១.១.៦ ស្ថានភាពសុខាភិបាល.....	៧
១.១.៦.១ ផ្នែកសុខាភិបាល.....	៧
១.១.៦.២ ការផ្គត់ផ្គង់ទឹកស្អាត.....	៨
១.២ ស្ថានភាពភូមិសាស្ត្រ.....	៩
១.២.១ ទីតាំងភូមិសាស្ត្រ.....	៩
១.២.២ អាកាសធាតុ.....	១០
១.២.៣ ហេដ្ឋារចនាសម្ព័ន្ធតាមនាគមន៍ និងការដឹកជញ្ជូន.....	១០
១.៣ ស្ថានភាពនៃការប្រើប្រាស់ដីបច្ចុប្បន្ន.....	១២
១.៣.១ ស្ថានភាពនៃការប្រើប្រាស់ដី.....	១២
១.៣.២ ស្ថានភាពនៃការកាន់កាប់គ្រប់គ្រងដី.....	១៤
១.៣.៣ ផលិតកម្មកសិកម្ម.....	១៦
១.៣.៤ ធនធានធម្មជាតិ.....	១៦
១.៣.៣.១ ធនធានព្រៃឈើ.....	១៦
១.៣.៣.២ ធនធានជលផល.....	១៧
១.៤ ទីផ្សារ និង ខ្សែសង្វាក់ផលិតផល.....	១៧
១.៤.១ ទីផ្សារ និង តម្លៃកសិផល ផល និង អនុផលព្រៃឈើ និងផលនេសាទ.....	១៧
១.៤.២ ខ្សែសង្វាក់ និងចរាចរផលិតផល.....	១៨
១.៤.៣ ឱកាស ឧបសគ្គ.....	១៩
ជំពូក២: ការវិភាគពី ឧបសគ្គ តម្រូវការសំរាប់អនាគត និង សក្តានុពល.....	២០

២.៣ កំណត់តម្រូវការនៃការអភិវឌ្ឍ និងគោលដៅយុទ្ធសាស្ត្រ	២១
២.៤ តម្រូវការសំរាប់អនាគត	២១
២.៤.១ ប្រជាសាស្ត្រ	២១
២.៤.១.១ អត្រាកំណើន	២១
២.៤.១.២ ការធ្វើចំណោលប្រជាសាស្ត្រ	២២
២.៤.២ តម្រូវការដីសំរាប់លំនៅដ្ឋាន	២៤
២.៤.៣ តម្រូវការដីកសិកម្ម	២៤
២.៤.៤ តម្រូវការដីសំរាប់កិច្ចការពារបរិស្ថាន និងធនធានធម្មជាតិ	២៥
២.៤.៥ តម្រូវការដីសំរាប់ ហេដ្ឋារចនាសម្ព័ន្ធសង្គម	២៥
២.៤.៥.១ តម្រូវការសាលារៀន	២៦
២.៤.៥.២ សេវាកម្មសុខភាព និងផ្គត់ផ្គង់ទឹកស្អាត	២៧
២.៤.៥.៣ ផ្នែកវប្បធម៌	២៨
២.៤.៥.៤ ហេដ្ឋារចនាសម្ព័ន្ធតមនាគមន៍ និង ប្រព័ន្ធស្រោចស្រព	២៩
ជំពូក៣: ផែនការប្រើប្រាស់ដីអនាគត	៣២
៣.១ ស្ថានភាពដី សក្តានុពលដី និងតម្រូវការដី	៣២
៣.១.១ ស្ថានភាពដីទូទៅ និងសក្តានុពល	៣២
៣.១.២ តម្រូវការដីតាមប្រភេទ	៣២
៣.២ ការបែងចែកដីតាមតម្រូវការប្រើប្រាស់	៣២
៣.២.១ បទបញ្ញត្តិលើការប្រើប្រាស់ដី និង អនុសាសន៍	៣២
៣.២.២ ផែនទីប្រើប្រាស់ដីអនាគត	៣៣
៣.២.៣ ការបរិយាយការប្រើប្រាស់តាមក្បាលដី	៣៤

អារម្ភកថា

របាយការណ៍ស្តីអំពីផែនការប្រើប្រាស់ដី នៅក្នុងឃុំអូរក្រសារ ស្រុកដំណាក់ចង្អើរ ខេត្តកែប រយៈពេល ១៥ឆ្នាំត្រូវបានរៀបចំឡើងដោយ ក្រុមប្រឹក្សាឃុំអូរក្រសារ និង មានការចូលរួមពិគណៈកម្មការផែនការថវិកា និង ប្រជាពលរដ្ឋគ្រប់ស្រទាប់ សហការពីក្រុមអ្នកសម្របសម្រួលរៀបចំផែនការប្រើប្រាស់ដី ព្រំស្រុកដំណាក់ចង្អើរ (D_LUP) ពីក្រុមអ្នកសម្របសម្រួលរៀបចំផែនការប្រើប្រាស់ដី ខេត្តកែប (P_LUP) និង គាំទ្របច្ចេកទេសពីក្រុមការងារសមាសភាគរៀបចំដែនដី (Land Management Component) របស់អគ្គនាយកដ្ឋានរៀបចំដែនដី និង នគរូបនីយកម្ម នៃក្រសួងរៀបចំដែនដី នគរូបនីយកម្ម និង សំណង់ ក្រោមការជួយឧបត្ថម្ភថវិកាពីអង្គការ DANIDA/DFID-NZaid តាមរយៈស្ថានទូតដាណឺម៉ាកប្រចាំនៅក្នុងប្រទេសកម្ពុជា ។

គោលបំណងចម្បងនៃផែនការប្រើប្រាស់ដី នៅក្នុងឃុំអូរក្រសារនេះ ជាត្រីវិស័យតំរូវទិសដល់ការអភិវឌ្ឍន៍ និង ដើម្បីគាំទ្រដល់ដំណើរការកសាងផែនការអភិវឌ្ឍន៍រាប់ប្រើប្រាស់ក្នុងការរៀបចំអភិវឌ្ឍឃុំទាំងមូលអោយចំទិសដៅ តំរូវការបញ្ហារបស់ប្រជាពលរដ្ឋស្របតាមគោលនយោបាយបន្ថយភាពក្រីក្រ និង គោលនយោបាយ វិមជ្ឈការ និង វិសហមជ្ឈការសំដៅពង្រឹងអភិបាលកិច្ចល្អរបស់រាជរដ្ឋាភិបាល ដើម្បីលើកស្ទួយសេដ្ឋកិច្ច និង ជីវភាព រស់នៅរបស់ប្រជាពលរដ្ឋឱ្យកាន់តែប្រសើរឡើង ។

ក្នុងនាមក្រុមប្រឹក្សាឃុំអូរក្រសារ សូមថ្លែងនូវអំណរគុណយ៉ាងជ្រាលជ្រៅដល់គណៈកម្មការផែនការថវិកា ជនបង្គោលប្រជាពលរដ្ឋ និង អ្នកពាក់ព័ន្ធមួយចំនួនដែលបានចូលរួមយ៉ាងសកម្មក្នុងការស្រាវជ្រាវ បានលើកឡើង ពីបញ្ហា-មូលហេតុជាក់ស្តែងនានាដែលបានជួបប្រទះកន្លងមក និង តំរូវការអភិវឌ្ឍន៍ ជាពិសេសចំពោះក្រសួងរៀបចំដែនដី នគរូបនីយកម្ម និង សំណង់ និងអង្គការ DANIDA/DFID-NZaid តាមរយៈស្ថានទូតដាណឺម៉ាកប្រចាំនៅក្នុងប្រទេសកម្ពុជាដែលបានផ្តល់ថវិកាជំនួយសំរាប់ដំណើរការរៀបចំផែនការប្រើប្រាស់ដីនេះចាប់តាំងពីការចាប់ផ្តើមរហូតដល់ទីបញ្ចប់ សូមថ្លែងអំណរគុណផងដែរដល់ក្រុមការងាររបស់មន្ទីររៀបចំដែនដី នគរូបនីយកម្ម សំណង់ និង សុរិយោដី ខេត្តកែប ដែលបានជួយសម្របសម្រួលក្នុងការរៀបចំផែនការនេះ ដែលផែនការនេះទទួលបានភាពជោគជ័យផងដែរ និង ក៏សូមថ្លែងអំណរគុណពីការចូលរួមរបស់មន្ទីរពាក់ព័ន្ធនានាជុំវិញខេត្ត ជាពិសេសអង្គភាពរដ្ឋបាលមូលដ្ឋានខេត្ត ខណ្ឌរដ្ឋបាលព្រៃឈើ ខណ្ឌរដ្ឋបាលជលផលនិង មន្ទីរកសិកម្មខេត្ត ។

ក្រុមប្រឹក្សាឃុំអូរក្រសារ ក៏មិនអាចបំភ្លេចបានផងដែរ នូវការជួយឧបត្ថម្ភគាំទ្របង្កាត់បង្ហាញទាំងទ្រឹស្តី និង បច្ចេកទេស អនុវត្តផ្ទាល់លើការងាររៀបចំផែនការប្រើប្រាស់ដី ពីក្រុមអ្នកសម្របសម្រួលរៀបចំផែនការប្រើប្រាស់ដីថ្នាក់ខេត្ត (P_LUP) ថ្នាក់ស្រុក (D_LUP) និង ក្រុមការងារថ្នាក់ជាតិរបស់សមាសភាគរៀបចំដែនដី យើងខ្ញុំទាំងអស់គ្នាសង្ឃឹមថាសម្តេចឯកឧត្តម លោកជំទាវ លោក លោកស្រី អ្នកនាងកញ្ញាទាំងអស់ នឹង បានយល់ដឹងអំពីស្ថានភាព និង តម្រូវការព្រមទាំងបញ្ហាប្រឈមទាំងឡាយពាក់ព័ន្ធ និង ការប្រើប្រាស់ដីដែលរវាងស្ថានភាពដំណើរការអភិវឌ្ឍឃុំអូរក្រសារ ហើយនឹងបង្ហាញនូវទឹកចិត្តសម្បូរសធម៌ដ៏ថ្លៃថ្លាតាមរយៈការចូលរួម ផ្តល់នូវសំភារៈ និង ថវិកាសំរាប់គាំទ្រការអនុវត្តផែនការប្រើប្រាស់ដីនេះដើម្បីចូលរួមចំណែកអភិវឌ្ឍន៍មូលដ្ឋានតាមគោលនយោបាយ វិមជ្ឈការ និង វិសហមជ្ឈការរបស់រាជរដ្ឋាភិបាលប្រកបដោយជោគជ័យ ។

ធ្វើនៅថ្ងៃទី ២៣ ខែ ធ្នូ ឆ្នាំ ២០០៩
មេឃុំអូរក្រសារ

កុយ ចេចគិល

សេចក្តីផ្តើម

ឃុំអូរក្រសារ មានទីតាំងស្ថិតប៉ែកខាងជើង ឈៀងខាងលិចសាលាខេត្តកែប ចម្ងាយប្រហែល ១០គ.ម តាមបណ្តោយផ្លូវជាតិលេខ ៣៣៣ ពីសេះសទៅលិច ទល់នឹងឃុំកូនសត្វ ស្រុកកំពត និងមានភូមិចំនួន ០២ គឺ

១- ភូមិដំណាក់ចំបក់

២- ភូមិអូរក្រសារ

ឃុំអូរក្រសារ មានផ្ទៃដីសរុប ១៥០០ហិកតា (គិតតាមប្រព័ន្ធ GIS) ។ឃុំនេះមានសក្តានុពលខ្ពស់ក្នុងការ អភិវឌ្ឍន៍លើវិស័យ កសិកម្ម និង ហេដ្ឋារចនាសម្ព័ន្ធឃុំនេះមានចំងាយប្រមាណប្រហែល ១០គីឡូម៉ែត្រ ពី សាលាខេត្តកែបតែប៉ុណ្ណោះរាជរដ្ឋាភិបាលបានយកចិត្តទុកដាក់កសាងបាននូវសមិទ្ធផលជាច្រើនដូចជា៖

ផ្លូវក្រាលគ្រួសក្រហម, ផ្លូវលំផ្សេងៗ, ស្ពាន,លូរ,ប្រឡាយ .សាលារៀន .មន្ទីរពេទ្យ ។ល ។

នៅឆ្នាំ២០០៩ដោយមានការគាំទ្របច្ចេកទេសពីក្រុមការងារសមាសភាគរៀបចំដែនដី(Land Management Component) របស់អគ្គនាយកដ្ឋានរៀបចំដែនដី និង នគរូបនីយកម្ម នៃក្រសួងរៀបចំដែនដី នគរូបនីយកម្ម និង សំណង់ ក្រោមការជួយឧបត្ថម្ភថវិកាពីអង្គការ DANIDA/DFID-NZaid តាមរយៈស្ថានទូត ដំណើរម៉ាក ប្រចាំនៅ ក្នុងប្រទេសកម្ពុជា ហេតុដូច្នេះហើយទើបក្រុមប្រឹក្សាឃុំ និងគណៈកម្មាធិការ កសាងផែនការ និងថវិកា បានរៀបចំ ផែនការប្រើប្រាស់ដីនៅក្នុងឃុំអោយស្របតាមយុទ្ធសាស្ត្រចតុកោណរបស់រាជរដ្ឋាភិបាល ។

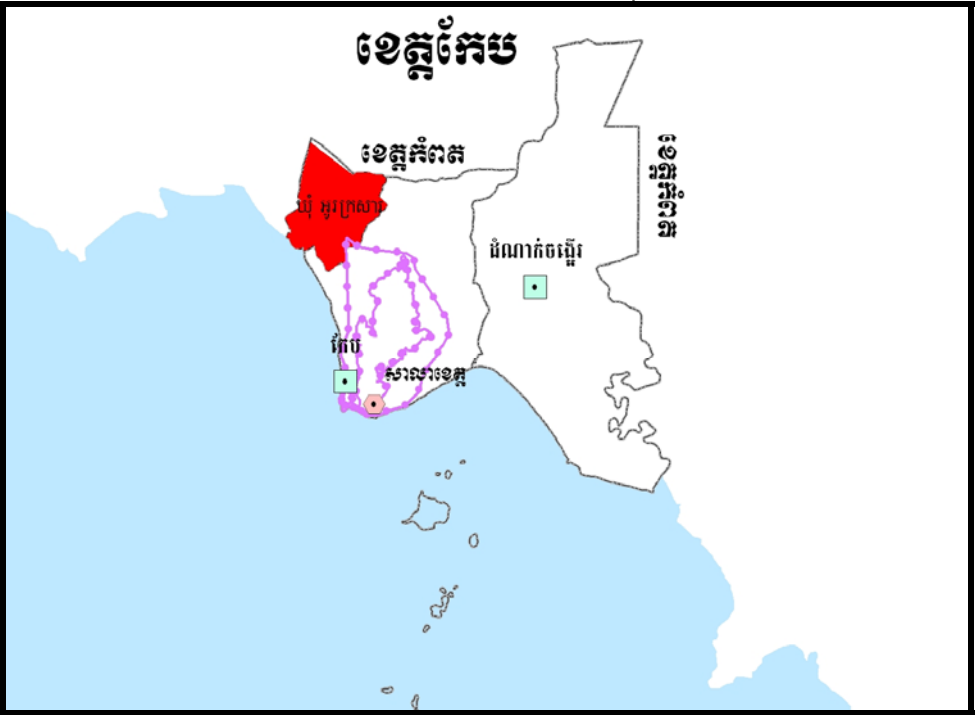
ការរៀបចំផែនការប្រើប្រាស់ដីនៅក្នុងឃុំ សំដៅដល់ការធ្វើផែនការ ប្រើប្រាស់ដីក្នុងឃុំទាំង មូល ទាំងដីរដ្ឋ និងដី ឯកជនរបស់បុគ្គលឯកជន ។ ការរៀបចំផែនការប្រើប្រាស់ដីក្នុងឃុំមានគោលបំណង ៖

- រៀបចំផែនការគ្រប់គ្រង និងប្រើប្រាស់ធនធានដី និងធនធានធម្មជាតិប្រកបដោយប្រសិទ្ធិភាព និង កាត់បន្ថយទំនាស់ក្នុងការប្រើប្រាស់ដីធ្លី ។
- គាំទ្រកិច្ចអភិវឌ្ឍន៍សេដ្ឋកិច្ច សង្គមប្រកបដោយនិរន្តរភាព និង សមធម៌
- រួមចំណែកកាត់បន្ថយភាពក្រីក្ររបស់ប្រជាពលរដ្ឋ ។
- សំរេចអោយបាននូវការប្រើប្រាស់ដីក្នុងឃុំ ស្របតាមស្ថានភាពដីជាក់ស្តែង និងសក្តានុពលធម្មជាតិនៃដី
- ឆ្លើយតបចំពោះសេចក្តីត្រូវការរបស់អាជ្ញាធរនានា និងរបស់ប្រជាពលរដ្ឋនៅក្នុងឃុំ ។
- ជួយការពារធនធានដីនិងធនធានធម្មជាតិផ្សេងៗទៀតមិនអោយបាត់បង់គុណភាពនិងមិនអោយ

ប្រើប្រាស់ ខុសទិសដៅ ។

- រួមចំណែកគ្រប់គ្រងដីរដ្ឋដែលមានក្នុងសង្កាត់អោយបានល្អប្រសើរតាមតួនាទីជាភ្នាក់ងារ តំណាងរបស់រដ្ឋ
- ស្វែងរកការគាំទ្របច្ចេកទេសពីស្ថាប័នអង្គភាពនានា និងពីផ្នែកឯកជន ក្នុងការកសាងផែនការ អភិវឌ្ឍន៍ និង កម្មវិធីវិនិយោគឃុំ ។

ពិនិត្យជារួមការធ្វើផែនការប្រើប្រាស់ដីឃុំ សង្កាត់នេះ ជាឧបករណ៍មួយដ៏សំខាន់ដែលជួយដល់ក្រុមប្រឹក្សាឃុំ ក៏ដូចជាអ្នកពាក់ព័ន្ធទាំងអស់ ក្នុងការរួមចំណែកដល់ ការគ្រប់គ្រង និងការប្រើប្រាស់ ធនធានធម្មជាតិប្រកបដោយចីរភាព និងសមធម៌ ព្រោះដីធ្លីជាកត្តាស្នូលក្នុងការអភិវឌ្ឍន៍ សេដ្ឋកិច្ចជីវភាពប្រជាពលរដ្ឋក្នុងឃុំទាំងមូល ។ ដូច្នេះក្រោយពីបាន រៀបចំផែនការប្រើប្រាស់ដីនេះរួច ធ្វើអោយឃុំ មានទិសដៅច្បាស់លាស់ក្នុងការអភិវឌ្ឍន៍ ឬគំរោងសកម្មភាពសំរាប់ អាណត្តិរបស់ខ្លួននៅថ្ងៃខាងមុខ មិនត្រឹមតែប៉ុណ្ណោះ វាជាយុទ្ធសាស្ត្រមួយសំរាប់អាណត្តិបន្តបន្ទាប់រយៈពេល ១៥ ឆ្នាំក្រោយ ដោយផ្អែកលើបញ្ហា មូលហេតុ ដំណោះស្រាយដែលបានលើកឡើង និងធ្វើការប្រៀបធៀបទៅនឹងលទ្ធផលជាក់ស្តែងដែលបានកើតមានឡើងនៅក្នុងឃុំទាំងមូល ។



ផែនទីរដ្ឋបាលខេត្តកែប



ជំពូក១ ព័ត៌មាន និង ទិន្នន័យសម្រាប់កសាងផែនការប្រើប្រាស់ដីនៅក្នុងឃុំ-សង្កាត់

១.១ ស្ថានភាពទូទៅ

នៅមុនឆ្នាំ ១៩៧៩ ឃុំនេះមានឈ្មោះថា ឃុំកំពង់ទន់។ ក្រោយឆ្នាំ ១៩៧៩ សម័យសាធារណប្រជាមានិតកម្ពុជា បានក្លាយជា សង្កាត់អូរក្រសារ ខណ្ឌដំណាក់ចង្អើរ ក្រុងកែប ហើយនៅឆ្នាំ ២០០៨ បានប្តូរឈ្មោះមកជា ឃុំអូរក្រសារ ស្រុកដំណាក់ចង្អើរ ខេត្តកែប នៃព្រះរាជាណាចក្រកម្ពុជា បន្តរហូតដល់បច្ចុប្បន្ន។

១.១.១ ទីតាំងរដ្ឋបាល

ខេត្ត	កែប
ស្រុក-ខណ្ឌ	ដំណាក់ចង្អើរ
ឃុំ-សង្កាត់	ឈ្មោះ: អូរក្រសារ លេខកូដ: ២៣០១០២
ចំនួន ភូមិ	២ ភូមិ ក្នុងនោះមាន : ភូមិដំណាក់ចំបក់ និង ភូមិអូរក្រសារ

១.១.២ ប្រជាសាស្ត្រ

ចំនួនគ្រួសារ និងប្រជាពលរដ្ឋនៅក្នុងឃុំអូរក្រសារ ក្នុងឆ្នាំ ២០០៨ មានចំនួន ១៣៨៥គ្រួសារ ដែលប្រជាពលរដ្ឋ សរុបចំនួន ៦៨១៨ នាក់ ការកើនឡើងនេះគួរអោយកត់សំគាល់ ជាងនៅឆ្នាំ ២០០៧ ដែលចំនួន ប្រជាពលរដ្ឋត្រឹមតែចំនួន ៦៧២៦ នាក់ និងចំនួនគ្រួសារមាន ១៣៥៩ គ្រួសារ ។ ហើយមាន ១០៩២គ្រួសារ ស្ទើរនឹង ៧៩ភាគរយ ដែលមាន មុខរបរធ្វើស្រែពឹងលើទឹកភ្លៀង ជាចំបងដើម្បីចិញ្ចឹមជីវិត។

រីឯចំនួនគ្រួសារប្រជាពលរដ្ឋក្នុងឃុំ មានការកើនឡើង ទៅតាមបណ្តាឆ្នាំនីមួយៗ ។ បើសិនជាពិនិត្យ មើលទៅលើកុមារ ក៏មានការកើនឡើង ដែលអាចធ្វើអោយមានការ កើតឡើងនូវកង្វះខាតនូវទឹកផ្លែឈើសិក្សា ។ ហើយក្នុងនោះដែរ ចំពោះដីធ្លីនៅក្នុងឃុំ ក៏មានការខ្វះខាតដី ក្នុងការពង្រីកលើវិស័យកសិកម្មដែរ ដូច្នេះពីមួយឆ្នាំ ទៅមួយឆ្នាំ ប្រជាពលរដ្ឋមានការកើនឡើងជាលំដាប់ ជាកត្តាមួយ ធ្វើអោយយើងត្រូវមានការ កត់សំគាល់ទៅលើសក្តានុពលមួយចំនួនដូចជាលទ្ធភាពនៃការពង្រីកអាគារសិក្សា ការបង្កើនមុខរបរ ការធ្វើស្រែបង្កើនរដូវ ការបង្កើននូវទិន្នផលកសិកម្មការរៀបចំប្រព័ន្ធស្រោចស្រពការអភិវឌ្ឍនូវធនធានធម្មជាតិ និង កំណត់នៃការប្រើប្រាស់ បានសមស្រប ទើបអាចធានា បាន នូវអត្រាកំណើន ។

តារាងស្ថិតិប្រជាជនឆ្នាំ ២០០៨ តាមក្រុមអាយុ

ស្ថិតិតាមក្រុមអាយុ	ប្រុស	ស្រី	សរុប	ផ្សេងៗ
អាយុក្រោម០៥ឆ្នាំ	៣២៥	៣៤១	៦៦៦	
អាយុ ០៥ឆ្នាំ	៨០	៨៦	១៦៦	អាយុចូលរៀនមត្តេយ្យ
អាយុពី ៦-១១ឆ្នាំ	៥៣៣	៤៩១	១០២៤	អាយុចូលរៀនបឋមសិក្សា
អាយុពី ១២-១៤ឆ្នាំ	៣២៥	៣១៥	៦៤០	អាយុចូលរៀនអនុវិទ្យាល័យ
អាយុពី ១៥-១៧ឆ្នាំ	៤៣២	២៥៧	៦៨៩	អាយុចូលរៀនវិទ្យាល័យ
អាយុពី ១៨-២៤ឆ្នាំ	៥៥២	៥២២	១០៧៤	អាយុចូលរៀនមហាវិទ្យាល័យ
អាយុពី ២៥-៦០ឆ្នាំ	៩៩៩	១២០៨	២២០៧	អាយុពេញពលកម្ម
អាយុពី ៦១ឆ្នាំឡើងទៅ	១៤១	២១១	៣៥២	អាយុចូលនិវត្តន៍
ប្រជាជនសរុប	៣៣៨៧	៣៤៣១	៦៨១៨	
ចំនួនគ្រួសារសរុប	១៣៨៥			

១.១.៣ ភាពគ្មានជីវ្គី

គ្រួសារដែលធ្វើស្រែគ្មានដីស្រែផ្ទាល់ខ្លួនមាន ១២គ្រួសារ ភាគច្រើនមានជីវភាពក្រីក្រ ជួលដីធ្វើស្រែ ឬ ចំការ ហើយនៅរដូវប្រាំងពួកគាត់ បំណាស់ ទីទៅស៊ីឈ្នួលនៅតំបន់ ផ្សេងៗដូចជា នៅ ភ្នំពេញ កំពត និង ព្រំដែន ។ល ។

គ្រួសារមានដីស្រែតិចជាង ០១ ហិកតាមាន ៨៦ គ្រួសារ ក្រៅពីធ្វើស្រែពួកគាត់ មានមុខរបរ បន្ទាប់បន្សំ ដើម្បីទ្រទ្រង់ ជីវភាពអោយបានពេញមួយឆ្នាំ ភាគច្រើនរកនេសាទ ។ល ។

តារាងចំនួនគ្រួសារដែលគ្មានដី និងមានដីមិនគ្រប់គ្រាន់

លរ	បរិយាយ	ចំនួនគ្រួសារ	ភាគរយ/ប្រជ.សរុប
១	គ្មានដីស្រែផ្ទាល់ខ្លួន	១២	១,៤%
២	មានដីស្រែតិចជាង ១ ហិកតា	៨៦	៧៧%

១.១.៤ ស្ថានភាពសេដ្ឋកិច្ច

ប្រជាពលរដ្ឋនៅក្នុងឃុំអូរក្រសារប្រមាណ ៧៨,៨៤% មានមុខរបរធ្វើស្រែវស្សា និង ស្រែប្រាំងដោយ

ពីងផ្នែកលើ ប្រភព ដូចជា ទឹកភ្លៀង និង ទំនប់ទឹកអូរក្រសារ ជាចំបងដូច្នេះបើពិនិត្យទៅលើសក្តានុពលនៃ ប្រភពទឹកឃើញថា មិនអាច ផ្តល់លទ្ធភាពគ្រប់គ្រាន់ ដល់ការប្រើប្រាស់ លើវិស័យកសិកម្មឡើយព្រោះ ថាប្រភពទឹកទាំងនោះគ្មានទឹកហូរបានគ្រប់គ្រាន់នៅរដូវ ប្រាំង ដូច្នេះត្រូវធ្វើការស្តារនូវប្រព័ន្ធទឹកទាំងនោះ ដូចជា ស្តារប្រឡាយមេ ប្រឡាយរង និង ជីកប្រឡាយបន្ថែម ។

ដោយឡែកចំពោះ គ្រួសារដែលមាន ដី អាចដាំដំណាំល្អិតភូមិអូរក្រសារ ទេព្រោះភូមិនេះនៅជិតទំនប់ ទឹកអូរក្រសារជាងភូមិដំណាក់ចំបក់ បើតាមព័ត៌មានបានអោយដឹងថា កត្តានេះបណ្តាល មកពីបណ្តាញចែក ចាយចេញពីប្រភពទឹកមិនបានគ្រប់គ្រាន់ មានការលប់ប្រឡាយរងមួយចំនួន សំរាប់ធ្វើស្រែ ដូច្នេះវាទាំអោយដី គោករឹងស្ទើរដាច់ទឹក ដូច្នេះពួកគាត់ពុំបានទទួលផលតាមគោលបំណងរបស់ពួកគាត់នោះទេ ។

ជាមួយគ្នានេះដែរ នៅមានប្រជាពលរដ្ឋមួយចំនួនប្រកបរបរលក់ដូរផលនេសាទ ខ្លះទៀត ធ្វើជាងឈើ ,ជាងជួសជុល ម៉ូតូ ម៉ាញ៉ូ ទូរទស្សន៍ ។ល ។

តារាងមុខរបររបស់ខាងៗរបស់ប្រជាជនឃុំអូរក្រសារ

ល.រ	ប្រភេទមុខរបរ	ចំនួនគ្រួសារ		ផ្សេងៗ
		ចំនួន	ភាគរយ (%)	
១	មុខរបរកសិកម្ម	១៣៦៥	៩៨,៥៦	
	-ធ្វើស្រែជាចំបង	១០៩២	៧៨,៨៤	ស្រែស្បៀង និង ស្រែប្រាំង
	-ដាំដំណាំរយៈពេលវែងជាចំបង	០៩	០,៦៥	ស្វាយ,ដូង, ខ្នុរ.....
	-ដាំដំណាំរយៈពេលខ្លីជាចំបង	១៣៣	៩,៦០	ពោត ,សណ្តែកដី,ឱឡិត.....
	ដាំដំណាំបន្លែជាចំបង	០៩	០,៦៥	ត្រកួន ,ស្ពៃ ,ត្រសក់,ត្រប់...
២	មុខរបរសេវាកម្មជាចំបង	២០	១,៤៤	

ប្រភព៖ របាយការណ៍ ស្តីពីស្ថានភាពឃុំអូរក្រសារ ឆ្នាំ ២០០៨

១.១.៥ ស្ថានភាពអប់រំ និងសិក្សាធិការ

ចំពោះស្ថានភាពនៃការអប់រំនៅឃុំអូរក្រសារ បច្ចុប្បន្នមានថ្នាក់មតេយ្យចំនួន ០៣ថ្នាក់ និងមានសាលាចំនួន ០១ ដែលមានចំនួន ០៣បន្ទប់ មានកុមារសរុបចំនួន ១៦៦នាក់ ហើយបច្ចុប្បន្នសិស្ស ដែលមិនបានចូលរៀនមាន អត្រា ៧៧ភាគរយ ។

នៅក្នុងកំរិតថ្នាក់បឋមសិក្សា ថ្វីត្បិតតែចំនួនសាលាបន្ទប់ និងថ្នាក់រៀនបានបំពេញនូវតម្រូវការបានច្រើនហើយ ក៏ដោយ បច្ចុប្បន្នសិស្សសរុបមានចំនួន១០២៤នាក់ ក្នុងនោះសិស្សដែលមិនបានចូលរៀនមានអត្រា ១៤ភាគរយ ។

ចំណែកកំរិតអនុវិទ្យាល័យនៅក្នុងឃុំអូរក្រសារនៅឆ្នាំ២០០៨ មកសាលាចំនួន ០១ខ្នង មាន០៤ថ្នាក់ បច្ចុប្បន្ន សិស្សចំនួន ៦៤០ នាក់ ក្នុងនោះសិស្សដែលមិនបានចូលរៀនមានអត្រា ៤៥ភាគរយ ។

ដោយឡែក ចំពោះថ្នាក់វិទ្យាល័យនៅក្នុងឃុំ អូរក្រសារ នៅពុំទាន់មាននៅឡើយទេ នៅឆ្នាំ ២០០៨ នេះ សិស្សដែលត្រូវឡើងពីកំរិតអនុវិទ្យាល័យ មានចំនួន ៦៨៩នាក់ ដែលបណ្តាលអោយជួបបញ្ហា ខ្វះសាលារៀន និង ខ្វះគ្រូបង្រៀន ដូច្នេះតម្រូវអោយសិស្សបន្តការសិក្សា នៅខេត្ត កំពត ឬ ខេត្ត ក្រុងផ្សេងៗ ។

តារាងស្ថិតិសិស្ស និងសាលាប្រចាំឆ្នាំ ២០០៨

ប្រភេទសាលា	ចំនួនសាលានៅឆ្នាំ ២០០៨			ចំនួនកុមារ/សិស្សនៅឆ្នាំ ២០០៨			អត្រាមិន ចូលរៀន
	សាលា	បន្ទប់	ថ្នាក់	កុមារ	សិស្ស	សិស្សស្រី	
ថ្នាក់មត្តេយ្យសិក្សា	១	៣	៣	១៦៦	៣៩	១៩	៧៧
ថ្នាក់បឋមសិក្សា	៤	១៩	២៩	១០២៤	៨៧៧	៤២៤	១៤
ថ្នាក់អនុវិទ្យាល័យ	១	៥	៤	៦៤០	៣៥៥	២០០	៤៥
ថ្នាក់វិទ្យាល័យ	០	០	០	៦៨៩	៦៣២	២៥២	៨

ប្រភព: របាយការណ៍ ស្ថិតិស្ថានភាពឃុំអូរក្រសារ ឆ្នាំ ២០០៨

១.១.៦ ស្ថានភាពសុខាភិបាល

១.១.៦.១ ផ្នែកសុខាភិបាល

មណ្ឌលសុខភាព : គឺជាកន្លែងផ្តល់សេវាអប់រំសុខភាព សេវាថែទាំជំងឺ និងការព្យាបាលជំងឺជាដើម ក្នុងឃុំអូរក្រសារ ទាំងមូលមាន មណ្ឌលសុខភាព ចំនួន ១ ដែលមានទីតាំងស្ថិតនៅតាមដងផ្លូវក្រាលកៅស៊ូ ៣៣ ដែលមាន គ្រូពេទ្យជំនាញចំនួន ៦នាក់ ស្រី ៣នាក់ រង់ចាំបម្រើសេវាសុខភាពនៅមណ្ឌលសុខភាព នេះ ។ អ្នកជំងឺដែលទៅធ្វើការព្យាបាលជំងឺ ពិនិត្យសុខភាពជាមធ្យមប្រហែល ១០ ទៅ ១៥ នាក់ក្នុង មួយថ្ងៃ ។ បច្ចុប្បន្នដោយសារកំណើនប្រជាជនកើនឡើងខ្ពស់ តំរូវការហូបចុក ក៏កាន់តែមានសន្ទុះ ខ្ពស់ ដើម្បីបំពេញនៅតម្រូវ ការនេះ គ្រឿងបរិភោគមួយចំនួនមានការហូរចូលពីប្រទេសជិតខាង ដែលជាហេតុ បណ្តាលអោយមានបញ្ហាផ្នែក សុខភាពហើយកាន់តែមានជំងឺឆ្លងប្លែកៗដែរហើយភូមិខ្លះក៏នៅឆ្ងាយ ពីមណ្ឌលសុខភាពជាហេតុនាំអោយ ប្រជាជន យើង ពិបាកក្នុងការទទួលបាននូវសេវាអប់រំសុខភាព ដូចជា ការចាក់វ៉ាក់សាំងការពារជំងឺ ការផ្សព្វផ្សាយ និង វិធីការការពារផ្សេងៗ ។ មណ្ឌលសុខភាពឃុំអូរក្រសារ មានផ្តល់សេវាបម្រើដូចជា: សេវាពិនិត្យ និង ពិគ្រោះជំងឺទូទៅ ការពិនិត្យផ្ទៃពោះ ផ្នែកសម្ភព ចាក់ថ្នាំបង្ការ និង ពិនិត្យកុមារ កម្មវិធីពន្យាកំណើត និង វះកាត់ខ្នាតតូច (ព្រោះពុំមានឧបករណ៍គ្រប់គ្រាន់) ។

ចំងាយពីភូមិទៅ មណ្ឌលសុខភាពឃុំ: ភូមិអូរក្រសារ ទៅមណ្ឌលសុខភាព មានចំងាយ ១,៥០ គីឡូម៉ែត្រ និង ភូមិដំណាក់ ចំបក់ ទៅមណ្ឌលសុខភាព ១,៤០ គីឡូម៉ែត្រ ។

ល.រ	មណ្ឌល/ប៉ុស្តិ៍សុខភាព	សមត្ថភាពផ្គត់ផ្គង់សេវាកម្ម				
		ចំនួន	គ្រែ/បន្ទប់	គ្រូពេទ្យ	ពេទ្យឆ្មប	ឆ្មបបុរាណ
១	មណ្ឌលសុខភាព	០១	៦បន្ទប់, ៦គ្រែ	០៦, ស្រី៣	ស្រី៣	០៤
២	ប៉ុស្តិ៍សុខភាពភូមិ	០	០	០	០	០



១.១.៦.២ ការផ្គត់ផ្គង់ទឹកស្អាត

ល.រ	ប្រភពទឹកស្អាត	ចំនួនប្រភពទឹក			សំគាល់
		សរុប	ប្រើបាន	ខូចខាត	
១	អណ្តូងស្នប់	៣៣	២២	១១	មិនអាចប្រើបាននៅរដូវប្រាំង
២	អណ្តូងលូ	៣១	២៩	០២	មិនអាចប្រើបាននៅរដូវប្រាំង
៣	អណ្តូងដៃមិនដាក់លូ	១៨	១២	០៦	មិនអាចប្រើបាននៅរដូវប្រាំង
៤	ស្រះទឹក	២៦	០៨	១៨	មិនអាចប្រើបាននៅរដូវប្រាំង

ប្រភព: របាយការណ៍ ស្ថិតិស្ថានភាពឃុំ អូក្រសា ឆ្នាំ ២០០៨

- ប្រភពនៃការផ្គត់ផ្គង់ទឹកស្អាត ខាងលើនេះពុំទាន់ គ្រប់គ្រាន់តាម សេចក្តីត្រូវការ ប្រើប្រាស់របស់ប្រជាពលរដ្ឋឃុំអូក្រសាព្រោះ ថ្មីត្បិត តែមានទំនប់អូក្រសា ដែលជាប្រភពដ៏សំខាន់ក៏ដោយ ប៉ុន្តែក៏នៅតែមានការកងខាត នៃប្រព័ន្ធទឹកស្អាត ដដែល ។ រីឯទឹកអណ្តូង និង ទឹកស្រះ របស់ប្រជាជនដែលនៅឆ្ងាយប្រភពទឹក មិនអាចរក្សាទឹកទុកប្រើប្រាស់បានយូរឡើយ ។

- ចំពោះអណ្តូងស្នប់ អណ្តូង លូ និង អណ្តូងដៃ មិនផ្គត់ផ្គង់ទឹកស្អាតបានទាំងស្រុងឡើយ ដោយសារ អណ្តូងស្នប់ អណ្តូង លូ និង អណ្តូងដៃ មួយចំនួនប្រើប្រាស់បានតែនៅរដូវវស្សា ដូច្នេះត្រូវស្តារឡើងវិញ ។



១.២ ស្ថានភាពភូមិសាស្ត្រ

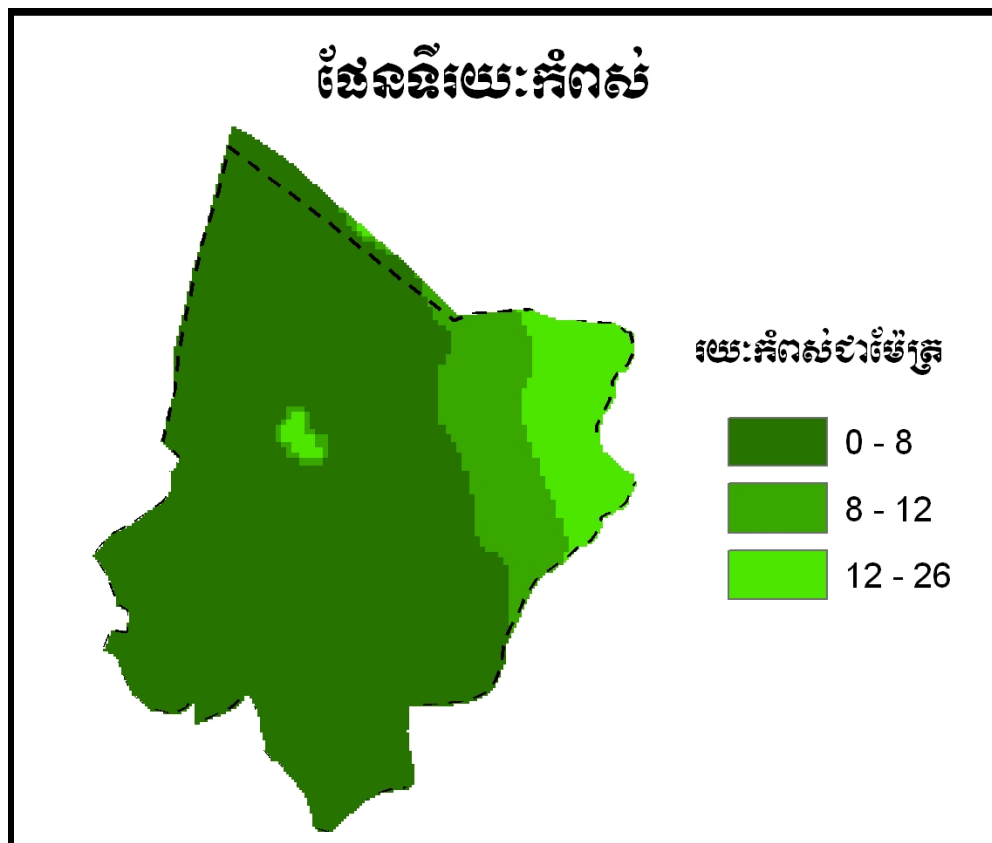
១.២.១ ទីតាំងភូមិសាស្ត្រ

ឃុំអូរក្រសារមានទីតាំងស្ថិតប៉ែកខាងជើងឈៀងខាងលិចសាលាខេត្តកែប ចម្ងាយប្រហែល១០គ.ម តាមបណ្តោយ ផ្លូវជាតិលេខ ៣៣ ពីសេះសទៅលិច ទល់នឹងឃុំកូនសត្វ ស្រុកកំពត និងមានភូមិចំនួន ០២ គឺ

១- ភូមិដំណាក់ចំបក់

២- ភូមិអូរក្រសារ





១.២.២ អាកាសធាតុ

- កំពស់ទឹកភ្លៀងមធ្យមប្រចាំឆ្នាំ: ២៨៥០ មម
- រយៈពេលនៃរដូវប្រាំង: ០៦ ខែ ពីខែមករា ដល់ខែ មិថុនា ។

១.២.៣ ហេដ្ឋារចនាសម្ព័ន្ធគមនាគមន៍ និងការដឹកជញ្ជូន

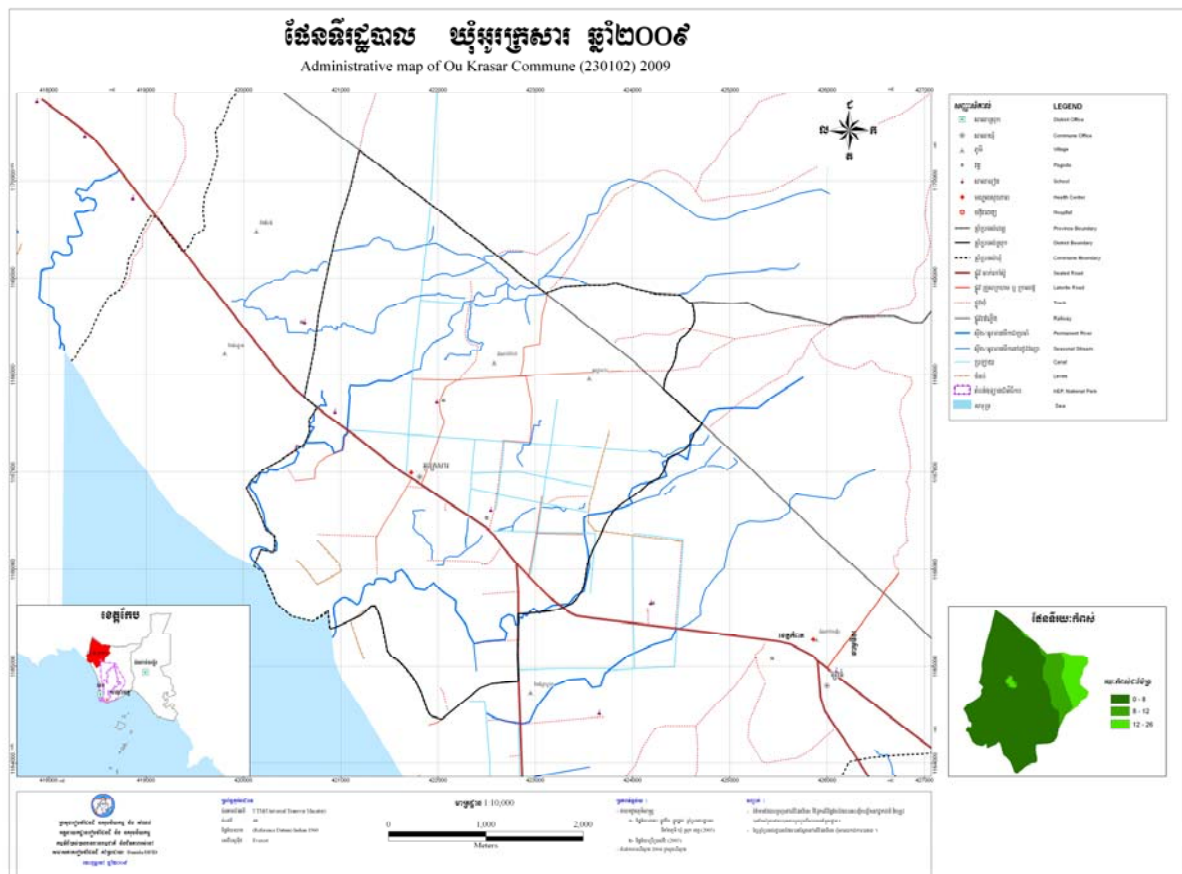
ល	ប្រភេទផ្លូវ	ស្ថានភាព និងប្រវែងផ្លូវ (ម)		សំគាល់
		ប្រវែងសរុប	ប្រវែងខូចខាត	
១	ផ្លូវក្រាលកៅស៊ូ	៣២០០		
២	ផ្លូវក្រាលគ្រួសក្រហម	៤៤០០	២៥ម	
៣	ផ្លូវលំ	៤៤០០		

ប្រភព: ប្រជុំទិន្នន័យបច្ចុប្បន្នភាពជាមួយក្រុមប្រឹក្សាឃុំ/ធន:កម្មាធិការកសាងផែនការ និងថវិកា ខែ មិថុនា ឆ្នាំ២០០៩

ផ្លូវក្រាលកៅស៊ូ : នៅក្នុងឃុំមានផ្លូវក្រាលកៅស៊ូ ១ខ្សែ ប្រវែង ៣២០០ម៉ែត្រ ហើយឃុំកំពុងតែធ្វើគម្រោងស្នើសុំផ្លូវកៅស៊ូចំនួន ២ខ្សែ ចូលទៅក្នុងឃុំដើម្បីសំរួលដល់មធ្យោបាយធ្វើដំណើររបស់ប្រជាពលរដ្ឋនៅក្នុងឃុំ ។

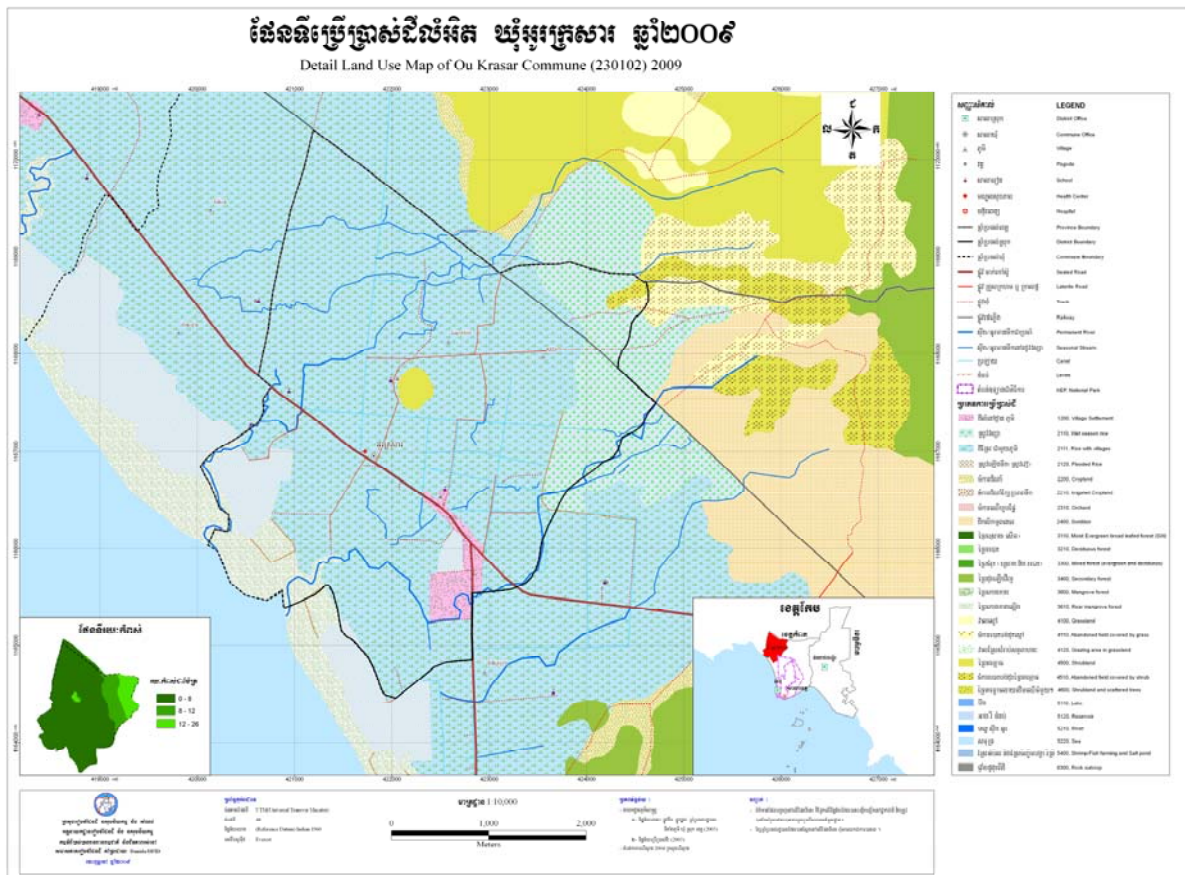
ផ្លូវគ្រួសក្រហម : ផ្លូវប្រៀបដូចជាស័ង្កាយដែលរាយខ្ទាត់ខ្ទែងពាសពេញ ភូមិ ឃុំ សំរាប់ធ្វើការចរាចរណ៍ដឹក ជញ្ជូន ទំនិញកសិផល ទៅកាន់ទីផ្សារ និង សំរាប់ធ្វើការទំនាក់ទំនងពីមួយទៅមួយតាមរយៈការធ្វើការចរាចរណ៍ លើផ្លូវនេះ ឯង នៅក្នុង ឃុំអូរក្រសារ ទាំងមូលមានផ្លូវក្រាល គ្រួសក្រហមចំនួន ៣ ខ្សែ ដែលកាត់ពីភូមិ មួយទៅភូមិមួយ ដែលមាន ប្រវែងសរុប ៤៤០០ ម៉ែត្រ ។ ផ្លូវគ្រួសក្រហមខ្សែទី១ ចាប់ពីខាងលិចឃុំដល់ ព្រែកសសៀវ កាត់ភូមិអូរក្រសារ និង ភូមិដំណាក់ចំបក់ ដែលមានប្រវែង ១២០០ម៉ែត្រ រងការខូចខាត ២៥ម ដោយសារ ជំនន់ទឹកភ្លៀងហូរកាត់ និង ការដឹកជញ្ជូនទំនិញធ្ងន់ៗ ។ ខ្សែទី២ ចាប់ពីខាងកើតសាលាឃុំ ដល់ផ្លូវថ្នល់ភ្លើង ដែលមានប្រវែង ២៧០០ម៉ែត្រ ប៉ុន្តែនៅឆ្នាំអាចប្រើប្រាស់បាន ។ ខ្សែទី៣ ចាប់ពីខាងកើតវត្តចរិយាវង្ស ដល់ខាងកើតភ្នំសសៀវ ដែលមានប្រវែង ១២០០ម៉ែត្រ ជាផ្លូវទើបសាងសង់ថ្មី ។

ផ្លូវលំ: នៅក្នុងឃុំអូរក្រសារទាំងមូលមាន ផ្លូវលំសរុប ចំនួន ៤ខ្សែ ដែលមានប្រវែងសរុប ៤៤០០ម៉ែត្រ ។



កូដ	ចំណាត់ថ្នាក់ប្រើប្រាស់ដី (តាមបច្ចេកទេស)	ចំណាត់ថ្នាក់ប្រើប្រាស់ដី (តាមមូលដ្ឋាន)	ក្រឡាផ្ទៃ	
			គម.ក្រឡា	ហិចតា
	ដីស្រែ លាយភូមិ	ដីស្រែ ភូមិឃ្លា		១១១២.៦៣
	ដីកសិដ្ឋានចិញ្ចឹមបង្កា/ត្រី និងស្រែអំបិល			១០២.៥២
	ព្រៃគុម្ពោធនិង ដីស្មៅ			១៣៩
	ផ្ទៃដីប្រឡាយ ទំនប់ និង ព្រែក	ប្រភពទឹក		៧៥
	ដីព្រៃកោងកាង	ព្រៃកោងកាង		៧១.១៣

ប្រភព៖ ប្រជុំធ្វើបច្ចុប្បន្នភាពជាមួយគណៈកម្មាធិការផែនការ និងថវិកា/ក្រុមប្រឹក្សាឃុំ ថ្ងៃទី.....ខែ.....ឆ្នាំ.....



តារាងប្រភេទនៃការប្រើប្រាស់ដីលំអិត

កូដ	ចំណាត់ថ្នាក់ប្រើប្រាស់ដី (តាមបច្ចេកទេស)	ចំណាត់ថ្នាក់ប្រើប្រាស់ដី (តាមមូលដ្ឋាន)	ក្រឡាផ្ទៃ	
			គម.ក្រឡា	ហិចតា
	ដីលំនៅដ្ឋានភូមិ	ផ្ទះ-ទីសំណាប-លើបូបផ្លែ		១១៥
	ដីស្រែវស្សា	ធ្វើស្រែវស្សា-ស្រែព្រាំង		១៣៤.១៦

	ដីស្រែលាយភូមិ	ដីភូមិ		៩២៧.៥
	ស្រែចិញ្ចឹមគង្គា/ត្រី ឬស្រែអំបិល			១០២.៥២
	ព្រៃគុម្ពោធន			១១
	ចំការបោះបង់ដុះព្រៃគុម្ពោធន	ដីស្រែ ចំការដែលខានធ្វើយូរ		១២៤.៤២
	ដីព្រៃកោងកាង			៧១.១៣
	ដីកសិកម្មពនេចរ			១១
	ចំការបោះបង់ដុះស្មៅ	ដីស្រែ ចំការដែលខានធ្វើយូរ		២.៦
	ប្រភពទឹក			៧៥

ប្រភព: ប្រជុំធ្វើបច្ចុប្បន្នភាពជាមួយគណៈកម្មាធិការផែនការ និងថវិកា/ក្រុមប្រឹក្សាឃុំ ថ្ងៃទី.....ខែ.....ឆ្នាំ.....

១.៣.២ ស្ថានភាពនៃការកាន់កាប់គ្រប់គ្រងដី

ដីលំនៅដ្ឋានភូមិ(ដីភូមិ): គឺជាដីភូមិដែលប្រជាជនយើងរស់នៅកន្លែងតំបន់ដីទួលមិនលិចទឹកនៅ រដូវ វស្សា ហើយដែលលំនៅដ្ឋានខ្លះជាលក្ខណៈប្រមូលផ្តុំគ្នាជាទីប្រជុំជន មានជួររូបរាងកំណត់ត្រឹមត្រូវ ពីចំងាយ របង ទៅអក្សរ ផ្លូវដែលប្រជាជនយើងកំណត់ធ្វើតាមគ្នាហើយដែលរស់នៅអមសងខាងផ្លូវលំនៅដ្ឋានខ្លះទៀត រស់នៅមានជា លក្ខណៈរាយប៉ាយដោយដាច់ៗគ្នាមិនមានការកំណត់ជួរត្រឹមត្រូវ ។ ដីតំបន់លំនៅដ្ឋាននេះប្រជាជន យើង ចូលចិត្ត ដាំដំណាំឈើហូបផ្លែ មានដូចជា ដូង ស្វាយ ទៀប ខ្នុរ ជាដើម និងមានដាំដំណាំ រួមផ្សំខ្លះៗ ទៀតនៅតាម ភូមិដ្ឋានរបស់ពួកគាត់ដើម្បីបរិភោគប្រចាំថ្ងៃ ។លំនៅដ្ឋាន នៅក្នុងតំបន់ទីប្រជុំជនភាគច្រើនជា:

- ផ្ទះប្រភេទឈើលើផ្ទះក្រោមដែលដំបូលប្រក់ក្បឿងជញ្ជាំងក្តារនិងរៀបឥដ្ឋថ្នាក់ប៉េតុងពីក្រោមហើយល នៅដ្ឋាន ផ្សេងទៀតជាប្រភេទផ្ទះឈើប្រក់ សង្កសិនិងក្បឿងខ្លះៗតែមិនបានរៀបឥដ្ឋថ្នាក់ពីក្រោម ដែលមានទំហំដី ចាប់ ពីទទឹង១០ទៅ ១៥ម៉ែត្រ បណ្តោយពី ៣០ ទៅ ៣៥ ម៉ែត្រ ដែលដី ភូមិលាយជាមួយលំនៅដ្ឋាន នេះ មានផ្ទៃដីសរុបក្នុងឃុំអូរក្រសារ ទាំងមូលមាន១១៥ហិចតា ។ ឆ្លងតាមការដែលបានរៀបរាប់ខាងលើយើងអាច ធ្វើ ការសន្និដ្ឋានបានថាដីលំនៅដ្ឋានដែលប្រជាជនយើងធ្វើលំនៅដ្ឋានរាល់ថ្ងៃនេះចូលចិត្តរស់នៅជាលក្ខណៈប្រមូលផ្តុំគ្នា ឬជាទីប្រជុំជនដើម្បីងាយស្រួលក្នុងការទំនាក់ទំនងគ្នា ដីដែលប្រជាជនយើងយកធ្វើជាលំនៅដ្ឋានភាគច្រើន ជា ប្រភេទដីដែលទួលខ្ពស់ៗមិនអាចយកទៅប្រើបាស់ធ្វើជាស្រែបានឡើយក្រៅពីធ្វើជាដីលំនៅដ្ឋានហើយទៅថ្ងៃអនាគ តប្រជាជនយើងនិងធ្វើការពង្រីកភូមិដ្ឋានរបស់គាត់ជាបន្តទៀតដោយគាត់គិតថា និង ពង្រីកដីស្រែដែលនៅក្បែរៗ ដីភូមិរបស់ គាត់ ដើម្បីអោយ កូនចៅជំនាន់ក្រោយរបស់គាត់បានរស់នៅ ។

ដីភូមិលាយដីស្រែ: គឺជាដីទំនាប ប្រភេទដីល្បាយខ្សាច់ ភាគច្រើនប្រជាជននាំគ្នាដាំ ដំណាំដូចជា: ត្រឡាច ល្ពៅ ត្រសក់ ឪឡឹក ។ល។ ដែលប្រជាជនយើងបានបែកលំនៅដ្ឋានថ្មីដោយពួកគាត់មានគូរ ស្រករ ឬ គ្រួសារថ្មី

ដោយមាន ការខ្វះខាតដីសំរាប់ធ្វើលំនៅដ្ឋាន ពួកគាត់ក៏បានយកដីស្រែសំរាប់ធ្វើជាដី លំនៅដ្ឋានថ្មី របស់ពួកគាត់ ដោយបានចាក់ដីបំពេញរាងរាល់ឆ្នាំបន្តិចម្តងៗរហូតដល់ពួកគាត់អាចរស់នៅនិងតាំងទីលំនៅថ្មីបានដោយរស់នៅរក តរក្ខតគ្មានជួរដោយសង់ជាប្រភេទឈើសសរមូលដំបូលប្រក់សង្ក្រឹល ស្លឹក និង ក្បឿងខ្លះៗសង់ផុតពីដីតាមបែប ទំនៀមទំលាប់បូរាណ ។ ឆ្លងតាមការប្រមូលទិន្នន័យបានឆ្លុះបញ្ចាំងអោយឃើញថាតាមភូមិនីមួយៗ ប្រជាជនដែល មានគូរស្រករថ្មីបែកលំនៅដ្ឋានថ្មីពីពួកគាត់តែងតែយកដីស្រែធ្វើជាលំនៅដ្ឋានដូច្នេះវាធ្វើ អោយមានការប៉ះពាល់ យ៉ាងខ្លាំងទៅលើការខ្វះខាតស្បៀង សំរាប់ការហូបចុកក្នុងគ្រួសារ ។

ជីព្រៃកោងកាង : ជាប្រភេទដីល្បាប់ភក់ខ្មៅ ហើយលិចទឹកជាប្រចាំ ។ ព្រៃកោងកាងជាប្រភេទព្រៃលិចទឹក ដែលវាដុះនៅតំបន់សមុទ្រ វាផ្តល់ជំរក ជាចំណី និង កន្លែងបង្កកំណើត សំរាប់សត្វមានជីវិតគ្រប់ប្រភេទៗ ដែលរស់ នៅក្នុងទឹក ។

ផ្ទៃដីស្រែអំបិល: ជាប្រភេទដីល្បាប់ភក់ លាយខ្សាច់ នៅជិតសមុទ្រ តែមិនលិចទឹក ។ រៀងរាល់នៅខែ សីហា និង កញ្ញា ឬអាចដល់ខែ តុលា រហូតមេឃអស់ភ្លៀង គេចាប់ផ្តើមដឹកប្រឡាយដើម្បីបង្កើនទឹកប្រែចូល (ជីកកិញ) លើកភ្លើងទឹក និង បង្ហាប់ដីអោយណែនល្អ ជាមុនសិន ទើបបញ្ចូលទឹកប្រែចូល ទុកហាលចោលរយៈពេល ១៥ ថ្ងៃ ទើបប្រមូលផលលើកទី ១ ក្រោយមក រយៈពេល ៧ ថ្ងៃ ប្រមូលជាបន្តបន្ទាប់ ។ គេឈប់ធ្វើស្រែអំបិល នៅពេល មានភ្លៀងធ្លាក់មក ព្រោះវានាំអោយទឹកសមុទ្រសាប មិនអាចកកជាអំបិលបាន ។

នៅក្នុងឃុំអូរក្រសារ មានសហគមន៍ចំនួន ពីរ គឺ : សហគមន៍ការពារព្រៃកោងកាង ភូមិដំណាក់ចំបក់ ១៧ ហិចតា បង្កើតឡើងនៅឆ្នាំ ២០០៦ និង សហគមន៍ការពារព្រៃកោងកាង ភូមិអូរក្រសារ ៩ ហិចតា បង្កើតឡើងនៅឆ្នាំ ២០០៧ ។ សហគមន៍ការពារព្រៃកោងកាងនេះរួម បញ្ចូលទាំង សហគមន៍នេសាទក្នុងនោះផង មានផ្ទៃក្រឡាសរុបចំនួន ២៦ ហិចតា ហើយមានការជួយគាំទ្រពីអង្គការមួយចំនួនដូចជា: ជំនួយពី ដានីដា អង្គការសង្គ្រោះសត្វព្រៃ ឃើរ ។

ល.រ	ចំណាត់ថ្នាក់នៃការគ្រប់គ្រង និងកាន់កាប់ដី		ក្រឡាផ្ទៃ (ហិចតា)
	តាមច្បាប់អនុញ្ញាតនិងតួនាទី	តាមចំណាត់ថ្នាក់ដីរដ្ឋ និងដីឯកជន	
១	សហគមន៍ការពារព្រៃកោងកាង និង សហគមន៍នេសាទ	ភូមិអូរក្រសារ	៩
		ដំណាក់ចំបក់	១៧

១.៣.៣ ផលិតកម្មកសិកម្ម

ល.រ	ប្រភេទកសិកម្ម	ផ្ទៃដី (ហិកតា)		ផល/ទិន្នផល	
		សរុប (ហិកតា)	ដាំបាន (ហិកតា)	ផលសរុប (តោន)	ទិន្នផល (ត/ហិកតា)
១	ដំណាំស្រូវ	១១១២	៥៥២	៨២៨	១,៥
២	ដំណាំពោត	៣០	៣០	៦០	២
៣	ដំណាំសណ្តែកដី	៣០	៣០	៤៥	១,៥
៤	ដំណាំដំឡូងជ្វា	២០	២០	៣០	១,៥
៥	ឈើហូបផ្លែ និង ដំណាំបន្លែគ្រប់ប្រភេទ	៨,៥០	-	-	-
ប្រភព: របាយការណ៍របស់ឃុំអូរក្រសារ ឆ្នាំ ២០០៨					



ប្រឡាយស្រោចស្រែពូជីក

១.៣.៤ ធនធានធម្មជាតិ

១.៣.៤.១ ធនធានព្រៃឈើ

នៅក្នុង ឃុំអូរក្រសារ មានព្រៃកោងកាងដែលជាជំរកលាក់ខ្លួន និង ពងកូននៃពួកវារីសត្វ និង រុក្ខជាតិលិចទឹក គ្រប់ប្រភេទ ។ ព្រៃកោងកាង ជាប្រភេទព្រៃលិចទឹក ហើយដុះនៅប្រៀបតាមឆ្នេរសមុទ្រ ភាគច្រើនដុះលើ ដីល្បាប់

ភក់ខ្មៅ ហើយលិច ទឹកប្រចាំ។ ព្រៃកោងកាង ផ្តល់ជីវិត ជាចំណី និង កន្លែងបង្កកំណើត សំរាប់សត្វមានជីវិតគ្រប់ប្រភេទៗ ដែលរស់នៅក្នុងទឹក ។

១.៣.៤.២ ធនធានជលផល

ដោយឃុំអូរក្រសារ ស្ថិតនៅតាមតំបន់ឆ្នេរដែលធ្វើឱ្យតំបន់នេះសំបូរធនធានជលផលសមុទ្រដែលមាន ប្រភេទត្រី ពពូកគ្រី ត្រែង ងាវ ខ្យង ផ្កាថ្ម ស្មៅសមុទ្រ ដែលជាជីវកលាក់ខ្លួន និងពងកូនរបស់ត្រីគ្រប់ប្រភេទ ។ ដើម្បីធ្វើឱ្យធនធានជលផលកាន់តែប្រសើរឡើង ឃុំព្រមទាំងប្រជាពលរដ្ឋបានមូលមតិតាម បង្កើតជាសហគមន៍ការពារព្រៃកោងកាងភូមិអូរក្រសារ និង ភូមិដំណាក់ចំបក់ ដោយមានការគាំទ្របច្ចេកទេសពី រដ្ឋបាលជលផល ផងដែរ ។ ហើយបច្ចុប្បន្ននេះដោយមាន ការខិតខំគណៈកម្មការគ្រប់គ្រងសហគមន៍ និង សមាជិកសហគមន៍ទាំងអស់ដែលស្ថិតនៅក្នុងភូមិ ការពារថែ រក្សាពីសំណាក់បងប្អូនប្រជាពលរដ្ឋ ក្មេង ចាស់ ប្រុស ស្រី នៅក្នុងភូមិ និង ក្រៅភូមិ ដោយមិន អោយមានការរុក រានព្រៃ និង សត្វមានជីវិតគ្រប់ប្រភេទដើម្បីធានាធនធាន ជលផលទុក ប្រើប្រាស់យូរអង្វែង នៅក្នុងឃុំទាំងមូល ដែលសហគមន៍ នេះមានផ្ទៃដីប្រមាណ ២៩ ហិកតា ។

១.៤ ទីផ្សារ និងខ្សែសង្វាក់ផលិតផល

១.៤.១ ទីផ្សារ និងតម្លៃកសិផល ផលអនុផលព្រៃឈើ និងផលនេសាទ

តំលៃកសិផល ផលអនុផលព្រៃឈើ និងផលនេសាទ ប្រែប្រួលតាមរដូវកាល និងតម្រូវការប្រើប្រាស់នៅឃុំទាំងមូល ដូចមានបង្ហាញតារាងដូចខាងក្រោម៖

តំលៃផលនេសាទតាមបណ្តាញ

បរិយាយ	២០០៥	២០០៦	២០០៧	២០០៨
ក្តាមសេះ	២០០០០	២៥០០០	៣០០០០	៣៨០០០
បង្កាសេខ ១	២០០០០	២៥០០០	៣០០០០	៣៥០០០
បង្កាសេខ ២	១៦០០០	១៨០០០	២០០០០	២៥០០០
បង្កាសេខ ៣	៨០០០	១០០០០	១៣០០០	១៧០០០
ត្រីលេខ១	៧០០០	១០០០០	១៣០០០	១៥០០០
ត្រីលេខ២	៥០០០	៦០០០	៧០០០	១២០០០
ត្រីលេខ៣	៤០០០	៥០០០	៦០០០	៨០០០
ត្រីតុកកែ	២៥០០០	៣០០០០	៣៥០០០	៤៥០០០
មីក	១០០០	១២០០	១៥០០០	២០០០០

មីកពីងពាង	៧០០០	១០០០០	១៣០០០	១៥០០០
ត្រីជី	៧០០	១០០០	១៥០០	១៧០០

ឯកតា ១គក្រ/រៀល

តំលៃទីផ្សារ ផល អនុផលព្រៃឈើ

ផលព្រៃឈើ	ម ^៣	តំលៃ (ដុល្លារ)	ផ្សេងៗ
ឈើលេខ ១	១	៦០០-៧០០	នាំចូលពីក្រៅ ដោយក្រុមហ៊ុន
ឈើលេខ ២	១	៤០០-៥០០	នាំចូលពីក្រៅ ដោយក្រុមហ៊ុន
ឈើលេខ ៣	១	២៥០-៣០០	នាំចូលពីក្រៅ ដោយក្រុមហ៊ុន
ឈើក្រៅលំដាប់			
អនុផលព្រៃឈើ	ឯកតា	តំលៃ (រៀល)	ផ្សេងៗ
បង្គោលរបង	១ ដ	៨០០០-១០០០០	លក្ខណៈឯកជនពីក្រៅ
ធ្យូង	១គក្រ	៥០០-៧០០	លក្ខណៈឯកជនពីក្រៅ

តម្លៃស្រូវតាមបណ្តាញ

លំដាប់តំលៃ	២០០៦	២០០៧	២០០៨
តម្លៃលក់ស្រូវខ្ពស់បំផុត	៦០០	៨៦០	៨០០
តម្លៃលក់ស្រូវមធ្យម	៥៥០	៨១០	៧០៨
តម្លៃលក់ស្រូវទាប	៥០០	៧៦០	៦១៧

ឯកតា ១គក្រ/រៀល

១.៤.២ ខ្សែសង្វាក់ និង ចរាចរផលិតផល

ឃុំអូរក្រសារ មានផលិតផលកសិផលចំបង ដូចជា ស្រូវ ដំឡូងមី ដំឡូងជ្វា និង ផលនេសាទសមុទ្រ ដែលជាប្រភពចំណូលប្រចាំថ្ងៃ និង ប្រចាំឆ្នាំរបស់ប្រជាពលរដ្ឋ។ ក្រៅពីទុកបរិភោគពួកគាត់បានយកផលិតផល ទាំងនោះទៅលក់ ដើម្បីទិញ និង ដោះដូរជារបស់ប្រើប្រាស់ផ្សេងៗ ។

ខាងក្រោមនេះ គឺជាខ្សែសង្វាក់និង ចរាចរផលិតផលនៅក្នុង ឃុំអូរក្រសារ :

ឈ្នួញក្រៅស្រុក:

រឿងរាល់រដូវការប្រមូលស្រូវមកដល់ តែងតែមានឈ្នួញរៀតណាម មកទិញដុំ និង រាយដល់ទីកន្លែងផ្ទាល់ ពី ប្រជាពលរដ្ឋ ចំពោះតំលៃគឺអនុឡោមតាមតំលៃទីផ្សារក្នុងខេត្ត។ ក្រៅពីនេះមានការទិញផងដែរនូវ ផលនេសាទ

និង កសិផលផ្សេងៗទៀត។ ប្រជាពលរដ្ឋទិញពីឈ្មួញរៀតណាមវិញនៅសំភារៈ គ្រឿងឧបភោគ បរិភោគ និង ដីកសិកម្ម ។

ឈ្មួញក្នុងស្រុក៖

មានឈ្មួញប្រមូលទិញមកពី បណ្តាលតំបន់ផ្សេងៗមាន ស្រុកកំពង់ត្រាច ខេត្តកោះកុង ខេត្តកំពត និង ភ្នំពេញ មកទិញ កសិផលពីប្រជាពលរដ្ឋ ដូចជា ដំឡូងជ្វា សណ្តែកដី.. ទៅតាមតំលៃទីផ្សារ ដូចខាងក្រោម៖

-ដំឡូងជ្វា ក្នុង១តោន តំលៃពី ៥០០០០រៀល ទៅ ៦០០០០រៀល ភាគច្រើនគេទិញសំរាប់ធ្វើ នំពិការ និង សណ្តែកដី ក្នុង១តោន តំលៃពី ១៥០០០០រៀល ទៅ ១៦០០០០រៀល គេកែឆ្អែជាធ្វើគ្រឿងបរិភោគ ផ្សេងៗទៀតសំរាប់លក់ ។

១.៤.៣ ឱកាស ឧបសគ្គ

នៅក្នុងឃុំអូរក្រសារ មានធនធានធម្មជាតិ ព្រៃកោងកាង ដែលជាសក្តានុពលយ៉ាង សំខាន់ដែលជាជំរក សត្វគ្រប់ប្រភេទ និង ជារាំងការពារគ្រោះមហន្តរាយផ្សេងៗ ហើយក៏ជា ប្រភព ចំណូលមួយយ៉ាងសំខាន់ សំរាប់ប្រជាជនឃុំអូរក្រសារ តែបច្ចុប្បន្ន ការប្រើប្រាស់ធនធានធម្មជាតិ មានការ ប៉ះពាល់ខ្លាំង គឺធ្វើអោយ ធនធាន មានការថយចុះ ទទួលរងការវិវិលជាបន្តបន្ទាប់ ពីសំណាក់ ប្រជាជន មួយចំនួន រុករានកាប់វាត យកដីសំរាប់លក់ ដុតព្រៃដើម្បីយកដីធ្វើកសិកម្ម មានការប្រើឧបករណ៍ នេសាទ ល្វើសច្បាប់ផ្សេងៗ ក៏ដូចជា កំណើនប្រជាជន នាំអោយធនធានធម្មជាតិ ក្នុងឃុំអូរក្រសារ មានការថយចុះនិង ហិនហោចជាលំដាប់ ដូចនេះដើម្បីទប់ស្កាត់ និង ការពារ ធនធានធម្មជាតិ អោយមានចីរភាព ទើបឃុំ អូរក្រសារ សហការជាមួយ មន្ត្រីជំនាញរបស់ស្ថាប័នមន្ត្រី ពាក់ព័ន្ធដើម្បីចាត់វិធានការទប់ស្កាត់ ។



ផ្លូវឡើងមណីយដ្ឋានភ្នំសសស្សី



ទេសភាពព្រៃកោងកាង

ជំពូក ២

ការវិភាគពិធីប្រតិបត្តិការសម្រាប់អនាគត ឧបសគ្គ និង សក្តានុពល

២.១ តំបន់សើម

តំបន់ព្រៃកោងកាង ដែលជាតំបន់មានជីវៈចម្រុះ យ៉ាងពិសេស និងជាដែនជំរកត្រីពងកូន និង តំបន់ឆ្កែរ មាន បរិស្ថាន ជុំវិញពណ៌បៃតង ដែលជាអំណោយផល របស់ ឃុំអូរក្រសារ ។ ឃុំអូរក្រសារ មានដី រមណីដ្ឋានធម្មជាតិ ១កន្លែង ទៀត ដែលទាក់ទាញភ្ញៀវជាតិ និង អន្តរជាតិ គឺ រមណីដ្ឋានភ្នំរសៀវ ។ រមណីដ្ឋាននេះមានការទន្ទ្រានរុករានដីភ្នំ សំរាប់ធ្វើកសិកម្ម និង សង់លំនៅដ្ឋាន ដូចនេះជាហេតុនាំអោយ ធនធាន ធម្មជាតិ និង បរិស្ថាន ទទួលរងការបំផ្លិច បំផ្លាញ វិចិលថយចុះជាលំដាប់ ។ ចំណែកតំបន់ព្រៃកោងកាង ក៏មាន ការវាតដីព្រៃសំរាប់ធ្វើ កសិកម្ម ធ្វើស្រែ អំបិល និង កាន់កាប់ កម្មសិទ្ធក្នុងគោលបំណង ផ្សេងៗនាំអោយធនធានធម្មជាតិថយចុះ ជាទៀងរាល់ថ្ងៃ ដូចនេះ តំបន់ ទាំងនេះគួរតែរក្សាទុក ដើម្បីជាលំនឹង សំរាប់ជួយ ទប់ស្កាត់គ្រោះមហន្តរាយធម្មជាតិជាយថាហេតុ ។

២.២ ការប្រឈម/ឧបសគ្គ

ក្នុងឃុំអូរក្រសារ មានបញ្ហាប្រឈមជាច្រើន តែបញ្ហាប្រឈមដែលមានការពាក់ព័ន្ធដល់ធនធានធម្មជាតិ ក៏ដូច និង គ្រប់គ្រង ជាការប្រើប្រាស់ដីមានដូចខាងក្រោម ៖

- ការកើនឡើងរបស់ប្រជាពលរដ្ឋ គឺជាការ កើនឡើងនូវតម្រូវការ ដែលជាកត្តាធ្វើអោយមានការ ប៉ះ

ពាល់ ដល់ការប្រើប្រាស់នូវធនធាន ។ បច្ចុប្បន្នការកើនឡើង របស់ប្រជាជន ក៏ដូចជាគឺជាការកើនឡើងនៃអ្នកនេសាទ ដូច្នេះដើម្បីបំពេញបាននូវ សេចក្តីត្រូវការ របស់ពួកគេ គឺត្រូវបង្កើនការចាប់ត្រី អាចឆ្លើយតប និងតម្រូវការប្រើប្រាស់ ។

- ឆ្លងតាមការប្រើប្រាស់ដីស្រែ-ចំការកន្លងមកដោយ មិនគិតពីផល ប៉ះពាល់ ទៅលើដីឡើងទាំងនេះគឺអាស្រ័យដោយ ការប្រើប្រាស់ ពុំបានគិតគូរពីលក្ខណៈបច្ចេកទេស កសិកម្ម ឡើយ ជាហេតុបណ្តាលអោយ ដីទទួលរងនូវគ្រោះថ្នាក់ នៃការបាត់បង់ជីជាតិ ដែលមានមូលហេតុនេះមានជាអាទិ៍មកពី ការបាត់បង់ព្រៃឈើ ការធ្វើកសិកម្ម មិនមានបច្ចេកទេសគ្រប់គ្រាន់ ការដាំដំណាំដែលលើផ្ទៃដីតែមួយ ការប្រើប្រាស់ជីគីមីមិនត្រឹមត្រូវ ដែលធ្វើឱ្យដីខ្សោះជីជាតិ និងខូចរចនាសម្ព័ន្ធដី ក៏ដូចជា សារធាតុជីវចម្រុះក្នុងដី ។
- ដោយឡែកនៅប៉ុន្មានឆ្នាំ ចុងក្រោយ នេះទិន្នផល ស្រូវចុះទាប ដោយមកពីកត្តាដី ថយនូវជីជាតិ និងមិនមានប្រព័ន្ធស្រោចស្រព ដែលអាចមានលទ្ធភាពស្រោចស្រពបាន ហើយការជ្រើសរើស និងប្រើប្រាស់ពូជមិនបានត្រឹមត្រូវ រីឯជម្ងឺស្រូវក៏មិនអាចធានាបាន និង កន្លែងខ្លះទៀតទទួលរងនូវ សត្វល្អិតបំផ្លាញ ។
- ការកាប់រុករាន ទន្រ្ទាន ព្រៃកោងកាង មក កាន់កាប់យក ធ្វើជា ដឹកម្មសិទ្ធិ បច្ចុប្បន្នកំពុងមានសកម្មភាពគួរអោយកត់សំគាល់ ព្រោះថា នៅដំណាក់កាលប៉ុន្មានឆ្នាំ ចុងក្រោយនេះ មានកើតបញ្ហាជាច្រើន ដែលពាក់ព័ន្ធទៅនឹងការកាប់បំផ្លាញ វាតដីព្រៃកោងកាង យកធ្វើជាកម្មសិទ្ធិ ។

២.៣ កំណត់តម្រូវការនៃការអភិវឌ្ឍន៍ និងគោលដៅយុទ្ធសាស្ត្រឃុំ អូរក្រសារ

នៅក្នុងដំណើរការនៃការអភិវឌ្ឍន៍ និង គោលដៅយុទ្ធសាស្ត្រឃុំបានធ្វើការលើកឡើងនូវគម្រោង ផែនការសំរាប់ពេលអនាគត ដែលក្នុងនោះត្រូវបានកំណត់នូវផែនការជាអាទិភាព ដូចខាងក្រោម ៖

- ការសាងសង់ផ្លូវថ្នល់ ជាបឋមត្រូវបានកំណត់យកការជួសជុលផ្លូវចាស់ និងការកសាងផ្លូវថ្មីដែល ក្នុងនោះរួមមាន ៖ ការលើផ្លូវដីស , ការក្រាលគ្រួសក្រហម ការចាក់កៅស៊ូលើផ្លូវគ្រួសក្រហម ហើយ និងធ្វើការរៀបចំសហគមន៍ថែទាំផ្លូវ ដើម្បីធានាដល់ការប្រើប្រាស់មានភាពយូរអង្វែង ។
- ដើម្បីធានានូវការ ប្រើប្រាស់ទឹក និង ដើម្បីជំរុញ ការលើកកម្ពស់ទិន្នផលស្រូវទៅអនាគត ឃុំមានគោលការណ៍ក្នុងការ រៀបចំស្តារ ស្ទឹង ប្រឡាយ និងកសាងប្រឡាយ មេ ប្រឡាយរង ហើយអនុវត្តន៍បានកត្តានេះយើងអាចជំរុញដល់ការធ្វើស្រែបង្កើនរដូវផងដែរ ។
- បច្ចុប្បន្ន នៅក្នុងឃុំទាំងមូល ពុំទាន់ធានាបាន ក្នុងការប្រើប្រាស់ ទឹកស្អាត និងកាថែទាំសុខភាពអនាម័យ នៅឡើយជាបណ្តើរៗការយល់ដឹងពីប្រជាពលរដ្ឋ បាន និងកំពុងចាប់អារម្មណ៍ ទៅការ សាងសង់ អណ្តូងទឹក ហើយជាអាទិភាពឃុំក៏មានគម្រោងផែនការ ក្នុងការសាងសង់ អណ្តូងលូ អណ្តូងស្នប់ និង ចុងចម្រោះ សំរាប់បំរើ អោយការប្រើប្រាស់ទឹកស្អាត និងជំរុញការសាងសង់បង្គន់អនាម័យគ្រប់លំនៅដ្ឋាន ជាទូទៅក្នុងមូលដ្ឋានឃុំ ។

- ចំពោះវិស័យសុខភាពសាធារណៈ នៅក្នុងឃុំ មានមណ្ឌលសុខភាពមួយ ប៉ុន្តែមិនទាន់អាចបំរើសេវាកម្មជូនប្រជាពលរដ្ឋបានគ្រប់គ្រាន់នៅឡើយទេ ដូច្នេះជាគោលការណ៍ ឃុំបានលើកគម្រោងផែនការ សាងសង់ប៉ូស្តិសុខភាពនៅតាមភូមិទាំងពីរ ។

- នៅក្នុងការថែរក្សា ធនធានធម្មជាតិ ឃុំបានធ្វើការ ចាប់អារម្មណ៍ ទៅលើការចូលរួមថែទាំការពារព្រៃកោងកាង ព្រៃឈើភ្នំ ជីវៈចម្រុះ អោយគង់វង្សដោយ ពង្រឹង តួនាទី និង ភារកិច្ច សហគមន៍ការពារព្រៃកោងកាង ផ្សព្វផ្សាយច្បាប់ជលផល ផ្សព្វផ្សាយច្បាប់រដ្ឋបាលព្រៃឈើ និង ផ្តល់ពូជព្រៃកោងការ គ្រប់ប្រភេទសំរាប់ដាំ ។

២.៤ តម្រូវការសំរាប់អនាគត

២.៤.១ ប្រជាសាស្ត្រ

២.៤.១.១ អត្រាកំណើន

នៅក្នុងអត្រា នៃការប្រែប្រួលចំនួនគ្រួសាររបស់ប្រជាពលរដ្ឋ នៅក្នុងអំឡុងឆ្នាំ ២០០៥ ដល់ ឆ្នាំ ២០០៦ ឃើញថា មានការកើនឡើង ៣ ភាគរយ តែចាប់ពីឆ្នាំ ២០០៦ ដល់ ឆ្នាំ ២០០៨ អត្រានៃការប្រែប្រួល គឺមានការកើនឡើងត្រឹមតែ ២ ភាគរយ ប៉ុណ្ណោះ តាមព័ត៌មាន បានអោយដឹងថា អាស្រ័យប្រជាជាជន មានការយល់ដឹង ពី កម្មវិធី ពន្យាកំណើត ពិសេស គឺការធ្វើចំណាកស្រុក ទៅធ្វើចំការនៅព្រំដែន ហើយនិង មួយចំនួនទៀតត្រូវទៅធ្វើជាកម្មករសំណង់ និង កម្មករតាមក្រុមហ៊ុននានានៅភ្នំពេញ ។ ផ្អែកតាមទិន្នន័យ ព័ត៌មាននៃផែនការអភិវឌ្ឍន៍ឃុំឆ្នាំ ២០០៨-ឆ្នាំ ២០១២ របស់ឃុំអូរក្រសារ បានអោយដឹងថា ចំនួនប្រជាជនមានការថយចុះព្រោះដោយសារករណីដែលបានរៀបរាប់ខាងលើ ។

ចំនួនគ្រួសារ/ប្រជាជន	២០០៥	២០០៦	២០០៧	២០០៨	កំណើនមធ្យម	កំណើន/ឆ្នាំ
ចំនួនគ្រួសារសរុប	១៣១៩	១៣៥៧	១៣៥៩	១៣៨៥	-	-
អត្រាកំណើនគ្រួសារ		៣%	០%	២%	២%	២៨គ្រួសារ
ចំនួនប្រជាជនសរុប	៦៥៤១	៦៦០៣	៦៧២៦	៦៨១៨	-	
អត្រាកំណើនប្រជាជន		១%	២%	១%	១%	៦៨នាក់

២.៤.១.២ ការធ្វើចំណោលប្រជាសាស្ត្រ

តាមការធ្វើអត្រាកំណើនធម្មជាតិ នៃអត្រាកំណើនចំនួនគ្រួសារ និងអត្រាកំណើននៃចំនួនប្រជាជននៅ ក្នុងឃុំអូរក្រសារ យើងពិនិត្យឃើញថាកំណើនមធ្យមជាសរុបគឺកើនឡើង **២%** ស្មើនិង ២៨ គ្រួសារ ឯអត្រាកំណើនប្រជាជន ឆ្នាំ២០០៨ ក្នុង ១ឆ្នាំ កើនឡើង **១%** ស្មើនិង ៦៨ នាក់ ។ ដូច្នេះដោយយោងតាមការធ្វើអត្រាកំណើនធម្មជាតិដែល យើងបានធ្វើនៅខាងលើនេះយើងអាចគណនាកម្រិតចំណោលប្រជាសាស្ត្រ ទាំងចំនួនគ្រួសារ និងចំនួនប្រជាជនសរុប បាន តាមរូបមន្តដូចខាងក្រោម៖

-ឆ្នាំ ២០១២ មានប្រជាជនសរុប ៧៤៤៥ នាក់ ,ចំនួនគ្រួសារសរុប ១៤៩៧ គ្រួសារ

-ឆ្នាំ ២០១៧ មានប្រជាជនសរុប ៨៨៥០ នាក់ ,ចំនួនគ្រួសារសរុប ១៦៣៧ គ្រួសារ

-ឆ្នាំ ២០២២ មានប្រជាជនសរុប ១១៤៧២ នាក់ ,ចំនួនគ្រួសារសរុប ១៧៧៧ គ្រួសារ បើសិនជាពិនិត្យមើលទៅលើអត្រាកំណើននេះ អត្រាកំណើនកុមារក៏មានការកើនឡើងដែរដែលអាចធ្វើអោយ មានការកើនឡើងនូវការខ្វះខាត អាគារសិក្សា ។ ហើយក្នុងនោះដែរ ចំពោះដីធ្លីនៅក្នុងឃុំក៏មានការខ្វះខាតដីក្នុង ការពង្រីកលើវិស័យកសិកម្មដែរ ដូច្នេះពីមួយឆ្នាំ ទៅ មួយឆ្នាំប្រជាពលរដ្ឋមានការកើនឡើងជាលំដាប់ ជាកត្តាមួយ ធ្វើ អោយយើងត្រូវមានការកត់សំគាល់ទៅលើ សក្តានុពលមួយចំនួនដូចជា សក្តានុពលនៃការពង្រីកផ្ទៃដីធ្វើអាគារ សិក្សា ការពង្រីកផ្ទៃដីសំរាប់ធ្វើកសិកម្ម ការធ្វើ ស្រែបម្រើនរដូវ ការបង្កើននូវទិន្នផលកសិកម្មការបង្កើនមុខរបរ សំរាប់ប្រជាជនចិញ្ចឹមជីវិតការរៀបចំប្រព័ន្ធស្រោច ស្រពការអភិវឌ្ឍនូវធនធានធម្មជាតិ និង កំណត់នៃការ ប្រើប្រាស់ ធនធានធម្មជាតិ ធនធានដី អោយបានសមស្រប ទើបអាចធានាបាននូវអត្រាកំណើននេះ ។

តារាងការធ្វើចំណោលប្រជាសាស្ត្រ

ស្ថិតិតាមក្រុមអាយុ	ឆ្នាំ ២០១២		ឆ្នាំ ២០១៧		ឆ្នាំ ២០២២	
	សរុប	ស្រី	សរុប	ស្រី	សរុប	ស្រី
អាយុក្រោម០៥ឆ្នាំ	៦៩៩	៣៥៨	៧៦៧	៣៩៤	៨៧៩	៤៥២
អាយុ ០៥ឆ្នាំ	១៦៨	៨៧	១៧២	៨៩	១៧៨	៩៣
អាយុពី ៦-១១ឆ្នាំ	១១០១	៥២៦	១២៦៦	៦០១	១៥៥២	៧៣១
អាយុពី ១២-១៤ឆ្នាំ	៦៧០	៣២៩	៧៣៣	៣៦០	៨៣៦	៤០៩
អាយុពី ១៥-១៧ឆ្នាំ	៧២៤	២៦៧	៧៩៧	២៨៧	៩១៨	៣១៩
អាយុពី ១៨-២៤ឆ្នាំ	១១៥៩	៥៦២	១៣៤១	៦៤៧	១៦៥៨	៧៩៥
អាយុពី ២៥-៦០ឆ្នាំ	២៥៦៤	១៤២១	៣៣៩៤	១៩២១	៥០៤២	២៩៣៥
អាយុពី៦១ឆ្នាំឡើងទៅ	៣៦១	២១៧	៣៨០	២៣១	៤០៩	២៥២
ចំនួនប្រជាជនសរុប	៧៤៤៥	៣៧៦៧	៨៨៥០	៤៥២៩	១១៤៧២	៥៩៨៦
ចំនួនគ្រួសារសរុប	១៤៩៧		១៦៣៧		១៧៧៧	

២.៤.២ តម្រូវការដីសំរាប់លំនៅដ្ឋាន

ចំពោះដីលំនៅដ្ឋាននៅជនបទគឺ សំដៅទៅដល់ដីដែលប្រើប្រាស់សំរាប់សង់ផ្ទះ និង សំរាប់ដាំដំណាំស្លូត គ្រួសារនៅជុំវិញ។ សំរាប់ឆ្នាំគោល ២០០៨ មានទំហំ ១១៥ហិកតា សំរាប់ប្រជាជនប្រមាណជា១២៣២^១ គ្រួសារ ដូច្នេះទំហំដីសំរាប់មួយគ្រួសារគិតជាមធ្យមគឺមាន ០,២៥ ហិកតា ដែលទំហំនេះអាច ជាទំហំសមស្របសំរាប់ការ តាំងលំនៅដ្ឋាន ។

តម្រូវការសំរាប់ឆ្នាំ ២០២២ គឺមាន ៖

- ចំនួនគ្រួសារដែលបច្ចុប្បន្នមិនទាន់មានដីលំនៅដ្ឋាន ១៥៣ គ្រួ. x ០,២៥ = ៣៨,២៥ ហត.
- កំណើនគ្រួសារ ២០២២ ១៧៧៧ គ្រួ. x ០,២៥ = ៤៤៤,២៥ ហត.
- សរុប ៤៨២,៥០ ហត.

២.៤.៣ តម្រូវការដីកសិកម្ម

ដើម្បីធានាអោយបរិមាណផលស្រូវអាចផ្គត់ផ្គង់គ្រប់សំរាប់ប្រជាជនក្នុងឃុំពងទឹកទាំងមូលរយៈពេលពេញ១ឆ្នាំដូច្នេះ តម្រូវអោយ ឃុំ ត្រូវពង្រីកផ្ទៃដី និង បង្កើនដីធ្លីស្រែដូចខាងក្រោម៖

- ប្រជាជនដែលកើនឡើងក្នុងឆ្នាំ ២០១២ ចំនួន ៨៩០ នាក់ អាចទទួលបានបរិមាណស្រូវជាមធ្យមប្រចាំឆ្នាំសំរាប់ មនុស្សម្នាក់ ពី ២៧១ គ.ក្រ/នាក់ ដូច្នេះតម្រូវការស្រូវនៅឆ្នាំ ២០១២ មានបរិមាណប្រហែល ១៧៦១ តោន ដើម្បីធានាសន្តិសុខស្បៀងក្នុងឃុំទាំងមូល ឃុំត្រូវបង្កើនផ្ទៃដីបង្កើតផលស្រូវស្បៀងចំនួន ១១៧៤ ហិកតា ថែមទៀត ។
- ប្រជាជនដែលកើនឡើងក្នុងឆ្នាំ ២០១៧ ចំនួន ១៦៣៧ នាក់ អាចទទួលបានបរិមាណស្រូវជាមធ្យមប្រចាំឆ្នាំ សំរាប់មនុស្សម្នាក់ ពី ២៧១ គ.ក្រ/នាក់ ដូច្នេះតម្រូវការស្រូវនៅឆ្នាំ ២០១៧ មានបរិមាណប្រហែល ២១៥០ តោនដើម្បីធានាសន្តិសុខស្បៀងក្នុងឃុំទាំងមូល ឃុំត្រូវបង្កើនផ្ទៃដីបង្កើតផលស្រូវស្បៀងចំនួន ១៤៣៣ ហិកតាថែមទៀត ។
- ប្រជាជនដែលកើនឡើងក្នុងឆ្នាំ ២០២២ ចំនួន ៣១៤៣ នាក់ អាចទទួលបានបរិមាណស្រូវជាមធ្យមប្រចាំឆ្នាំ សំរាប់មនុស្ស ម្នាក់ ពី ២៧១ គ.ក្រ/នាក់ ដូច្នេះតម្រូវការស្រូវនៅឆ្នាំ ២០២២ មានបរិមាណប្រហែល

^១ ចំនួនគ្រួសារសរុប ១៣៨៥ គ្រួសារ ដកនឹងចំនួនគ្រួសារដែលមិនមានដីលំនៅដ្ឋាន ១៥៣ គ្រួសារ

២៨៩៨ តោន ដើម្បីធានាសន្តិសុខស្បៀងក្នុងឃុំទាំងមូល ឃុំត្រូវបង្កើនផ្ទៃដីបង្កើតផលស្រែវស្សាចំនួន ១៩៣២ ហិកតាថែមទៀត ។

- ប្រសិនបើឃុំអូរក្រសារ ពុំមានលទ្ធភាពពង្រីកផ្ទៃដីបង្កើតផលបានទេ ឃុំអាចស្នើសុំជំនួយខាងបច្ចេកទេស កសិកម្ម ដើម្បីអោយទទួលបានទិន្នផលខ្ពស់ ឬ បង្កើនដូរធ្វើស្រែវស្សា ផង ធ្វើស្រែប្រាំងផង ។

២.៤.៤ តម្រូវការដីសំរាប់កិច្ចការពារបរិស្ថាន និងធនធានធម្មជាតិ

ឃុំអូរក្រសារ នៅមានព្រៃកោងកាង ដូច្នេះដីដែលបានកំណត់នៅក្នុងតំបន់រសើបនិងដីផ្សេងៗទៀត ដែលមិន បានកំណត់ទៅក្នុងប្រភេទប្រើប្រាស់ដីផ្សេងៗទៀតគឺត្រូវតែទុកឱ្យនៅជាដីសំរាប់កិច្ចការពារបរិស្ថាន និង ធនធាន ធម្មជាតិ ពិសេស គឺព្រៃកោងកាងធម្មជាតិដែលជាប្រភពដ៏ ចម្រើនសំរាប់ធនធានជលផល ។

២.៤.៥ តម្រូវការដីសំរាប់ ហេដ្ឋារចនាសម្ព័ន្ធសង្គម

ជារួមហេដ្ឋារចនាសម្ព័ន្ធសង្គមក្នុងរូបភាពតូចតាចគឺត្រូវបានបញ្ចូលទៅក្នុងដីលំនៅដ្ឋានឬដីទីប្រជុំជនដោយមិន បានព្យាករណ៍ដោយឡែកនោះទេ (ក្នុងនោះដឹកបំប្លែងវត្ថុ អាស្រ័យ ក៏គិតគូរក្នុងនោះដែរ) តែក្នុងនោះក៏មានការ គិតគូរជារួមលើកលែងតែហេដ្ឋារចនាសម្ព័ន្ធសង្គមដែលមានទ្រង់ទ្រាយធំទើបមានការគិតគូរដោយឡែក ។និយាយរួមដី សំរាប់តម្រូវការហេដ្ឋារចនាសម្ព័ន្ធ ត្រូវបានកំណត់ជារួមជាមួយនឹងដីត្រៀមបំប្លែង សំរាប់ពង្រីកទីប្រជុំជន ។

តារាងផែនការអភិវឌ្ឍន៍ផ្នែកហេដ្ឋារចនាសម្ព័ន្ធសង្គម និងសេវាកម្មទូទៅ

សង្គម និសេវាកម្ម	ចំនួនក្នុងឆ្នាំនេះ	ចំនួន១៥ឆ្នាំក្រោយ	បំរែបំរួល
សាលាមត្តេយ្យ	១	២	២
សាលាបឋមសិក្សា	៤	៧	៣
សាលាអនុវិទ្យាល័យ	១	២	១
សាលាវិទ្យាល័យ	០	១	១
មណ្ឌលសុខភាព	១	១ក្នុងភូមិដំណាក់ចំបក់	១
ប៉ូស្តិ៍សុខភាព	០	២ (ក្នុង១ភូមិមាន១)	២
កន្លែងចាក់សំរាម	០	ដីសហគមន៍ការពារព្រៃកោងកាង ៣០មx៣០ម ក្នុងភូមិអូរក្រសារ	១
ទីតាំងផ្សារ	១ ផ្សារសេះស	១	០

ប៉ុស្តិ៍នគរបាល	១	១ក្បែរសាលាឃុំ	១
----------------	---	---------------	---

២.៤.៥.១ តម្រូវការសាលារៀន

តារាងកំណើនកុមារ និងតម្រូវការថ្នាក់រៀន និងសាលានៅឆ្នាំ ២០១២-២០២២

ប្រភេទសាលា	នៅឆ្នាំ ២០១២			នៅឆ្នាំ ២០១៧			នៅឆ្នាំ ២០២២		
	កុមារ	សាលា	បន្ទប់	កុមារ	សាលា	បន្ទប់	កុមារ	សាលា	បន្ទប់
ថ្នាក់មតេយ្យសិក្សា	១៦៨	០	០	១៧២	០	០	១៧៨	០	០
ថ្នាក់បឋមសិក្សា	១ ១០១	០	០	១ ២៦៦	០	៣	១ ៥៥២	០	៤
ថ្នាក់អនុវិទ្យាល័យ	៦៧០	០	០	៧៣៣	០	១	៨៣៦	០	១
ថ្នាក់វិទ្យាល័យ	៧២៤	២	៥	៧៩៧	០	០	៩១៨	០	១

សំគាល់:

- តម្រូវការសាលារៀន និងបន្ទប់រៀនត្រូវបានគណនា ដោយផ្អែកលើចំនួនកុមារគ្រប់អាយុចូលរៀនតាមកំរិតសិក្សានីមួយៗ (តាមអត្រាចូលរៀន ១០០%) ។
- ឆ្នាំ ២០១២ កុមារដែលគ្រប់អាយុត្រូវចូលរៀននៅថ្នាក់មតេយ្យសិក្សាចំនួន សរុប ១៦៨ នាក់ ដូចនេះ ចំនួនកុមារកើនឡើងតិចតួច ដូច្នេះមិនមានតម្រូវការសង់សាលាបន្ថែមទេ ។ កុមារដែលគ្រប់អាយុត្រូវចូលរៀននៅថ្នាក់បឋមសិក្សា ចំនួន សរុប ១១០១ នាក់ មានការកើនឡើង ៧៧នាក់ ដូច្នេះតម្រូវការ សង់សាលាបន្ថែមតែ ១បន្ទប់ទេ ។ កុមារដែលគ្រប់អាយុត្រូវចូល រៀននៅថ្នាក់អនុវិទ្យាល័យ ចំនួន សរុប ៦៧០នាក់ មានការកើនឡើង ៣០នាក់ ។ កុមារដែលគ្រប់អាយុត្រូវចូលរៀននៅថ្នាក់វិទ្យាល័យចំនួនសរុប ៧២៤នាក់ ប៉ុន្តែឃុំអូរក្រសារពុំទាន់មានថ្នាក់វិទ្យាល័យនៅឡើយទេ ដូច្នេះតម្រូវការសង់សាលាបន្ថែម ចំនួន ២ ខ្នង មាន ១០ បន្ទប់ ដើម្បីជួយសំរួលដល់សិស្សានុសិស្សក្នុងការរៀនសូត្រ ។
- ឆ្នាំ ២០១៧ កុមារដែលគ្រប់អាយុត្រូវចូលរៀននៅថ្នាក់មតេយ្យសិក្សាចំនួនសរុប ១៧២នាក់ ដូចនេះ ចំនួនកុមារកើន ចំនួន ៦ នាក់ ។ កុមារដែលគ្រប់អាយុត្រូវចូល រៀននៅថ្នាក់បឋមសិក្សា ចំនួន សរុប ១២៦៦នាក់មានការកើនឡើង ២៤២ នាក់ ដូច្នេះតម្រូវការ សង់សាលាបន្ថែមតែ ៣បន្ទប់ទេ ។ កុមារដែលគ្រប់អាយុត្រូវចូល រៀននៅថ្នាក់អនុវិទ្យាល័យ ចំនួន សរុប ៧៣៣នាក់ មានការកើនឡើង ៩៣នាក់ ដូច្នេះតម្រូវការ សង់សាលាបន្ថែមតែ ១បន្ទប់ ។ កុមារដែលគ្រប់អាយុត្រូវចូលរៀននៅថ្នាក់វិទ្យាល័យ ចំនួន សរុប ៧៩៧នាក់ មានការកើនឡើង ៧៣នាក់ ដូច្នេះតម្រូវ

ការ សង់សាលាបន្ថែមតែ ១បន្ទប់ ។

▪ ឆ្នាំ ២០២២ កុមារដែលគ្រប់អាយុត្រូវចូលរៀននៅថ្នាក់មតេយ្យសិក្សាចំនួន សរុប ១៧៨ នាក់ ដូចនេះ ចំនួន កុមារកើន ចំនួន ១២ នាក់ ។ កុមារដែលគ្រប់អាយុត្រូវចូលរៀននៅថ្នាក់បឋមសិក្សា ចំនួនសរុប ១៥៥២នាក់ មានការ កើនឡើង ២៨៦នាក់ ដូច្នេះតម្រូវការសង់សាលាបន្ថែម ១ខ្នង មាន៤បន្ទប់ ។កុមារដែលគ្រប់អាយុត្រូវចូលរៀននៅថ្នាក់ អនុវិទ្យាល័យ ចំនួន សរុប ៨៣៦នាក់ មានការកើនឡើង ១១៦ នាក់ ដូច្នេះតម្រូវការ សង់សាលាបន្ថែមតែ ១បន្ទប់ ។ កុមារដែលគ្រប់អាយុត្រូវចូល រៀននៅថ្នាក់វិទ្យា ល័យ ចំនួន សរុប ៩១៨ នាក់ មានការកើនឡើង ១៩៤នាក់ ដូច្នេះ តម្រូវការ សង់សាលាបន្ថែម ១បន្ទប់ ។

▪ ក្នុង ០១ថ្ងៃ ត្រូវរៀន ០២ ពេល, សិស្សក្នុង ០១ ថ្នាក់ មាន ចំនួនជាមធ្យម ៤០ នាក់ ហើយសាលាដូច្នេះ បើពិនិត្យទៅលើចំនួនសិស្សក្នុងថ្នាក់ឃើញថា មានអត្រាសមល្មមអាចផ្តល់ឱកាសអោយកុមារ និង យុវជនបានចូល រៀន គ្រប់គ្នា ។

- សាលារៀននៅឃុំអូរក្រសារ បច្ចុប្បន្នភាគច្រើន ជាអគារ ធ្វើពីឈើ មានការទ្រុតទ្រោមដោយអន្លើហើយឃុំ កំពុងតែស្វែងរកថវិការជំនួយផ្សេងៗ ដើម្បីជួសជុល កែលំអ ។
-

តារាងកំណើនកុមារ និងតម្រូវការថ្នាក់រៀន និងសាលានៅឆ្នាំ ២០១២-២០២២

ប្រភេទសាលា	នៅឆ្នាំ ២០១២			នៅឆ្នាំ ២០១៧			នៅឆ្នាំ ២០២២		
	កុមារ	សាលា	បន្ទប់	កុមារ	សាលា	បន្ទប់	កុមារ	សាលា	បន្ទប់
ថ្នាក់មតេយ្យសិក្សា	១៦៨	០	០	១៧២	០	០	១៧៨	០	០
ថ្នាក់បឋមសិក្សា	១ ១០១	០	០	១ ២៦៦	០	៣	១ ៥៥២	០	៤
ថ្នាក់អនុវិទ្យាល័យ	៦៧០	០	០	៧៣៣	០	១	៨៣៦	០	១
ថ្នាក់វិទ្យាល័យ	៧២៤	២	៩	៧៩៧	០	០	៩១៨	០	១

២.៤.៥.២ សេវាកម្មសុខភាព និងការផ្គត់ផ្គង់ធាតុចិញ្ចឹម

ក. សេវាកម្មសុខភាព

ល.រ	មណ្ឌល/ប៉ុស្តិ៍សុខភាព	សមត្ថភាពផ្គត់ផ្គង់សេវាកម្ម				
		ចំនួន	គ្រែ/បន្ទប់	គ្រូពេទ្យ	ពេទ្យឆ្មប	ឆ្មបបុរាណ
១	មណ្ឌលសុខភាព	០១	៦បន្ទប់, ៦គ្រែ	០៦, ស្រី៣	ស្រី៣	០៤

២	ប៉ុស្តិ៍សុខភាពភូមិ	0	0	0	0	0
<ul style="list-style-type: none"> ▪ ចំងាយមធ្យមពីភូមិទៅមណ្ឌលសុខភាពឃុំ ១,៤៥ គីឡូម៉ែត្រ ▪ ផ្នែកទៅតាមស្ថានភាពភូមិសាស្ត្រ នៃឃុំអូរក្រសារដែលមានប្រជាជនរស់នៅដាច់ឆ្ងាយពីគ្នានិងមានចំងាយផ្លូវឆ្ងាយពី មណ្ឌលសុខភាពឃុំ បណ្តាលអោយមានការលំបាក ក្នុងការធ្វើដំណើរ ដូច្នេះ ការផ្តល់សេវាកម្មផ្នែកសុខភាពមិនទាន់គ្រប់គ្រាន់នៅឡើយ ។ 						

ខ. ការផ្គត់ផ្គង់ទឹកស្អាត

ល.រ	ប្រភពទឹកស្អាត	ចំនួនប្រភពទឹក			សំគាល់
		សរុប	ប្រើបាន	ខូចខាត	
១	អណ្តូងស្នប់	៣៣	២២	១១	មិនអាចប្រើបាននៅរដូវប្រាំង
២	អណ្តូងលូ	៣១	២៩	០២	មិនអាចប្រើបាននៅរដូវប្រាំង
៣	អណ្តូងដៃមិនដាក់លូ	១៨	១២	០៦	មិនអាចប្រើបាននៅរដូវប្រាំង
៤	ស្រះទឹក	២៦	០៨	១៨	មិនអាចប្រើបាននៅរដូវប្រាំង
<p>ប្រភព: របាយការណ៍ ស្ថិតិស្ថានភាពឃុំ អូរក្រសារ ឆ្នាំ ២០០៨</p> <ul style="list-style-type: none"> ▪ ប្រភពនៃការផ្គត់ផ្គង់ទឹកស្អាត ខាងលើនេះពុំទាន់ គ្រប់គ្រាន់តាម សេចក្តីត្រូវការ ប្រើប្រាស់របស់ប្រជាពលរដ្ឋឃុំអូរក្រសារព្រោះ ថ្មីត្បិត តែមានទំហំ ០១អូរក្រសារ ដែលជាប្រភពដ៏សំខាន់ក៏ដោយ ប៉ុន្តែនៅតែមានការកង្វះខាត នៃប្រព័ន្ធទឹកស្អាត ដដែល ។ រីឯទឹកអណ្តូង និង ទឹកស្រះ របស់ប្រជាជនដែលនៅឆ្ងាយប្រភពទឹកមិនអាច រក្សាទឹកទុកប្រើប្រាស់បានយូរឡើយ ។ ▪ ចំពោះអណ្តូងស្នប់ អណ្តូង លូ និង អណ្តូងដៃ មិនផ្គត់ផ្គង់ទឹកស្អាតបានទាំងស្រុងឡើយ ដោយសារ អណ្តូងស្នប់ អណ្តូង លូ និង អណ្តូងដៃ មួយចំនួនប្រើប្រាស់បានតែនៅរដូវវស្សា ដូច្នេះត្រូវស្តារឡើងវិញ ។ 					

២.៤.៥.៣ ផ្នែកវេជ្ជប្រឹក្សា និងសាសនា

នៅក្នុងការអភិវឌ្ឍន៍ ទៅលើផ្នែកវេជ្ជប្រឹក្សា មួយចំនួនមធ្យមចំណេះជំនាញ អោយមានសន្ទុះដល់ការអប់រំផ្នែកព្រះពុទ្ធសាសនា រាល់ទីតាំងនីមួយៗតាមបណ្តាភូមិ ត្រូវបានផ្តល់លទ្ធភាព និងជួយសំរួល ដល់ប្រជាពលរដ្ឋនៅតាម

មូលដ្ឋាន ផ្ទាល់មាន ឱកាសចូលរួម ពង្រីកលើការ ផ្សព្វផ្សាយ តាមរយៈការអប់រំដល់ យុវជន ដែលជា សរសទ្រូង នៃប្រទេសជាតិ អោយជៀសផុសពីអំពើខុសច្បាប់ទាំងឡាយ ដែលរដ្ឋាភិបាលបានកំណត់ ។ ជាអាទិភាពសំរាប់ឃុំ បច្ចុប្បន្ន សំរាប់កន្លែង គោរព ប្រពៃណីសាសនា នាថ្ងៃអនាគត ពុំទាន់មានតម្រូវ ការបន្ថែមឡើយ ។

តារាងការអភិវឌ្ឍន៍ និងអភិរក្សផ្នែកវប្បធម៌ និងសាសនា

វប្បធម៌ និងសាសនា	ចំនួនក្នុងឆ្នាំនេះ	ចំនួន១៥ឆ្នាំក្រោយ	បំរែបំរួល
សាលាឆាន	0	0	0
ទីកន្លែងសាការៈបូជា	១កន្លែងដើមពោធិ៍សែនសរ	១	0
វត្តអារាម	វត្តចរិយាវង្សក្នុងភូមិអូរក្រសារ១,៥ហា វត្តភ្នំសរសៀវក្នុងភូមិដំណាក់ចំបក់១ហា	២	0
ផ្សេងៗ			

២.៤.៥.៤ បេដ្ឋានបទសម្ព័ន្ធគមនាគមន៍ និងប្រព័ន្ធស្រោចស្រព

~គំរោងផ្លូវចាក់កៅស៊ូ:

ឃុំអូរក្រសារមានគំរោងធ្វើផ្លូវកៅស៊ូ២ខ្សែ:

- ខ្សែទី១: ចាក់កៅស៊ូលើផ្លូវគ្រោះក្រហមនៃផ្លូវព្រែកសរសៀវ
- ខ្សែទី២: ចាក់កៅស៊ូលើផ្លូវគ្រោះក្រហមនៃផ្លូវចូលម្យ៉ាងដ្ឋានវត្តភ្នំសរសៀវ

~គំរោងផ្លូវក្រាលគ្រោះក្រហម:

ឃុំអូរក្រសារមានគំរោងធ្វើផ្លូវក្រាលគ្រោះក្រហមលើផ្លូវដីសំចំនួន៤ខ្សែ:

- ខ្សែទី១: ផ្លូវស្ពានដើមគរ ប្រវែង ១៨០០ ម៉ែត្រ
- ខ្សែទី២: ផ្លូវចូលបឹងវែង ប្រវែង ១៥០០ ម៉ែត្រ
- ខ្សែទី៣: ផ្លូវស្រែអំបិល ចិន យី , កុង យោង ប្រវែង ២០០០ ម៉ែត្រ
- ខ្សែទី៤: ផ្លូវអូរក្រសារខាងកើតសេះស ប្រវែង ១៥០០ ម៉ែត្រ

~គំរោងផ្លូវលំដីស:

ឃុំអូរក្រសារមានគំរោងធ្វើផ្លូវលំដីសចំនួន៤ខ្សែ

- ខ្សែទី១: ផ្លូវប្រឡាយភូមិដំណាក់ចំបក់ ប្រវែង១៣០០ ម៉ែត្រ

- ខ្សែទី២: ផ្លូវគីឡូម៉ែត្រប៉ុន្មាន ប្រវែង ២៨០០ ម៉ែត្រ
- ខ្សែទី៣: ផ្លូវច្រមុះភ្នំសរសៀវទៅផ្ទះលំនៅឯក ប្រវែង ១៥០០ ម៉ែត្រ
- ខ្សែទី៤: ផ្លូវលំភូមិតាកែន ប្រវែង ១៧០០ ម៉ែត្រ

~គំរោងជួសជុលប្រឡាយមេ:

- ឃុំអូរក្រសារមានគំរោងជួសជុលប្រឡាយមេចំនួន៣ខ្សែ
- ខ្សែទី១: ពីទំនប់អង្គកាត់ផ្តល់ជាតិដល់អូរព្រែកសរសៀវ ប្រវែង២២០០ ម៉ែត្រ
- ខ្សែទី១: ពីទំនប់អង្គមកប្រឡាយភូមិដំណាក់ចំបក់ប្រវែង២៥០០ ម៉ែត្រ
- ខ្សែទី១: ពីប្រឡាយភូមិដំណាក់ចំបក់ ប្រវែង២៨០០ ម៉ែត្រ

~គំរោងជួសជុលប្រឡាយរង:

- ឃុំអូរក្រសារមានគំរោងជួសជុលប្រឡាយរងចំនួន៥ខ្សែ
- ខ្សែទី១: ពីផ្ទះបង្គោលត្រចៀកយាវវង្ស ដល់ទំនប់ ប្រវែង១០០០ ម៉ែត្រ
- ខ្សែទី២: ពីផ្ទះតាទន់ដល់ប្រឡាយដំណាក់ចំបក់ប្រវែង២០០០ ម៉ែត្រ
- ខ្សែទី៣: ពីទំនប់អូរក្រសារដល់អូរព្រំប្រទល់ព្រៃធំ ប្រវែង១២០០ ម៉ែត្រ
- ខ្សែទី៤: ពីប្រឡាយមេភូមិដំណាក់ចំបក់ដល់ស្ពានដើមគរផ្តល់ជាតិ ប្រវែង១២០០ ម៉ែត្រ
- ខ្សែទី៥: ពីខាងត្បូងផ្ទះសាង អ៊ី ដល់ប្រឡាយធំដំណាក់ចំបក់ ប្រវែង៣០០០ ម៉ែត្រ

~គំរោងស្តានថ្ម:

- ស្តានថ្មខាងលិចទ្វារទឹក (៤ម.X២០ម.) នៅភូមិអូរក្រសារ
- ស្តានថ្មខាងលិចភ្នំសរសៀវ (៤ម.X២០ម.) នៅដំណាក់ចំបក់
- ស្តានថ្មជិតទំនប់ភូមិដំណាក់ចំបក់ (៤ម.X១០ម.)

~គំរោងជួសជុលស្តានលើ:

- ផ្ទះប៉ូលីស ស៊ូ សុភាព ហៅ ប៉ូលីស តឹម (២ម.X៥ម.)
- ផ្ទះឡូច ស្ម័ន (២ម.X៥ម.)
- ស្តានលើខាងត្បូងផ្ទះមេភូមិ វ៉ាន់ ហើយ (២ម.X៥ម.)
- ស្តានលើខាងកើតផ្ទះ វ៉ាន់ លីន(២ម.X៥ម.)

~ចំនួនទ្វារស្តារកំទឹក:

- ដំណាក់ចំបក់៤

-អូរក្រសារ៥

តារាងការអភិវឌ្ឍន៍ហេដ្ឋារចនាសម្ព័ន្ធរូបវន្ត

ប្រភេទហេដ្ឋារចនាសម្ព័ន្ធ	ប្រវែងឆ្នាំនេះ (ម)	ប្រវែង១៥ឆ្នាំ (ម)	បំរែបំរួល
ផ្លូវក្រាលកៅស៊ូ	៣២០០	៧២០០	០២
ផ្លូវក្រាលគ្រួសក្រហម	៤៤០០	១០៦០០	០៧
ប្រវែងផ្លូវក្រាលដីស	៤៤០០	៧៣០០	០៤
ផ្លូវរទេះ/ថ្មីជើង		២គម	០២
ប្រឡាយមេ	២ខ្សែ=១៨៥០	២២៥០០	០៣
ប្រឡាយរង	០	២៥៦០០	០៥
អាង ឬ ទំនប់	១កន្លែង	១កន្លែង	១
អូរ	៥៣០០	០	០
ចំនួន ស្ពានថ្ម	៣	៧ក	៤
ចំនួនស្ពានឈើ	៤	៤ក	០
ចំនួន ទ្វារទឹក	៤	៩ក	៥
ទ្វារបង្ហូរទឹក	១	២ ទំនប់អង្ក	១
លូទោល(១១កន្លែង)	១១	-អូរក្រសារ៦កន្លែង -ដំណាក់ចំបក់១០កន្លែង	៥
លូភ្លោះ(២កន្លែង)	២	-ដំណាក់ចំបក់៣កន្លែង -អូរក្រសារ៤កន្លែង	៥

ជំពូក ៣ ផែនការប្រើប្រាស់ដីអនាគត

៣.១ ស្ថានភាពដី សក្តានុពលដី និងតម្រូវការដី

៣.១.១ ស្ថានភាពដីទូទៅ និងសក្តានុពល

នៅក្នុង ឃុំអូរក្រសារ មានរមណីយដ្ឋាន ភ្នំសសៀវ ដែលជាសម្បត្តិធម្មជាតិដ៏មានតំលៃ សំរាប់ទាក់ទាញភ្ញៀវជាតិ និងអន្តរជាតិមក កំសាន្ត ។ ក្រៅពីនេះ ក៏មានធនធានធម្មជាតិដែលមានសារៈប្រយោជន៍ មួយទៀតដែរគឺ ព្រៃកោងកាង ដែលជាសក្តានុ-ពល យ៉ាងសំខាន់ដែល ជាជំរកស្នូតគ្រប់ប្រភេទ និង ជាបាំងការពារគ្រោះមហន្តរាយផ្សេងៗ ហើយក៏ជា ប្រភពចំណូល មួយយ៉ាងសំខាន់ សំរាប់ប្រជាជនឃុំអូរក្រសារ ។

៣.១.២ តម្រូវការដីតាមប្រភេទ

តារាងតម្រូវការនៃការប្រើប្រាស់ដីអនាគត

ល.រ	ប្រភេទប្រើប្រាស់ដីអនាគត	ទំហំ (គិតជាហិចតា)	ចំនួន (កន្លែង)
១	ដីលំនៅដ្ឋាន ប្រជុំជន	៥៣	២
២	ដីលំនៅដ្ឋាន ភូមិ	៨១,៥	១
៣	ដីស្រែលាយភូមិ	៦១	១
៤	អាង ឬ ទំនប់ទឹក	០,៥	១
៥	តំបន់ទេសចរណ៍ធម្មជាតិ	១២	១
៦	តំបន់ការពារព្រៃកោងកាងស្តើង	៧១,៥	៤

៣.២ ការបែងចែកដីតាមតម្រូវការប្រើប្រាស់

៣.២.១ បញ្ញត្តិលើការប្រើប្រាស់ដី និង អនុសាសន៍

▪ ដីលំនៅដ្ឋានភូមិ និង ប្រជុំជន លេខកូដ F1100 និង F1200:

- ត្រូវរក្សាទុក ២៥ម៉ែត្រ ពីអគ្គីវន្តជាតិ និង ១៥ ម៉ែត្រ ពីផ្លូវផ្សេងៗ
- គោរពតាមជួរតំរង់
- គោរពតាមកំពស់អាគារដែលចេញដោយ មន្ទីររៀបចំដែនដី

- រក្សាទុកគន្លាតផ្លូវ និង ចំណីផ្លូវ
- រក្សាទុកចំណីប្រឡាយខាងមុខ
- គួររៀបចំសូនច្បារ និង ដើមឈើ មុខផ្ទះ
- គិតគូរពីផលប៉ះពាល់ធនធានធម្មជាតិ និង បរិស្ថាន

▪ **ដីស្រែលាយភូមិ លេខកូដ F2111-01:**

- គួរសង់ផ្ទះចំងាយយ៉ាងតិច ១៥ ម៉ែត្រ ពីផ្លូវ
- ហាមដាច់ខាតមិនឱ្យប្រើថ្នាំពុលគីមីផ្សេងៗ
- មិនត្រូវដឹកស្រូវ ឬលើកជាទំនប់ស្លាក់ទឹកជាទ្រង់ទ្រាយធំ
- គិតគូរពីផលប៉ះពាល់ធនធានធម្មជាតិ និង បរិស្ថាន

▪ **តំបន់ទេសចរណ៍ធម្មជាតិ លេខកូដ F6500-01 :**

- ហាមមិនអោយសង់សំណង់អាកាសខ្ពស់ៗ
- ហាមមិនអោយគាស់ ឬ ដាបរំលើងថ្មភ្នំ
- ហាមវាតដីព្រៃភ្នំក្នុងគោលបំណងណាមួយ
- គិតគូរពីផលប៉ះពាល់ធនធានធម្មជាតិ និង បរិស្ថាន

▪ **តំបន់ការពារព្រៃកោងកាងស្ទឹង លេខកូដ F3610-01:**

- ហាមកាប់ ឬ រំលោភយកព្រៃកោងការធ្វើជាកម្មសិទ្ធិ
- ហាមមិនអោយប្រើប្រាស់ថ្នាំពុលគីមីផ្សេងៗក្នុងនាទីព្រៃកោងកាង
- ហាមឃាត់រាល់ឧបករណ៍ល្មើសច្បាប់ផ្សេងៗ
- គួរជួយគ្នាថែរក្សា និង ដាំដុះឡើងវិញ

៣.២.២ ផែនទីប្រើប្រាស់ដីអនាគត

ដើម្បីធានាបានការប្រើប្រាស់ធនធានធម្មជាតិប្រកបដោយនិរន្តរភាពឃុំអូរក្រសារ បានរៀបចំផែនការសម្រាប់ធ្វើការ អភិវឌ្ឍន៍មូលដ្ឋានរបស់ខ្លួនរយៈពេល១៥ឆ្នាំ ដូចតទៅ:

ផ្នែកហេដ្ឋារចនាសម្ព័ន្ធរូបវន្ត: ឃុំអូរក្រសារមានគម្រោងចាក់ថ្នល់កៅស៊ូចំនួន ២ ខ្សែ ចាក់គ្រួសក្រហមលើផ្លូវលំដី

សដែលមានស្រាប់ចំនួន ៧ ខ្សែ លើកផ្លូវលំ ៤ខ្សែ ស្ពានប្រឡាយមេចំនួន៤ខ្សែ ប្រឡាយរង ៦ខ្សែ ធ្វើទ្វារទាក់ទឹក ចំនួន ៩កន្លែង បន្ថែមទៀតដាក់លូចំនួន ១៩កន្លែង និង ធ្វើស្ពានបេតុងចំនួន ៤កន្លែងទៀត ។

ផែនការប្រើប្រាស់ដីទៅអនាគត: ឃុំអូរក្រសារ បានគ្រោងរៀបចំទីប្រជុំជនថ្មី ២កន្លែង ទំហំសរុបប្រមាណ ៥៣ ហិកតា និង ទីតាំងលំនៅដ្ឋានថ្មី នៅតាមបណ្តោយសងខាង មានទំហំ ៨០.៥០ ហិកតា ។ សំរាប់ដឹកសិកម្ម ឃុំមាន គម្រោងធ្វើស្រែអោយបាន ពីរដូវ និង ទុកដីសំរាប់សង់លំនៅដ្ឋាន សំរាប់កូនចៅជំនាន់ ក្រោយមាន ទំហំប្រមាណ ប្រហែល ៦១ ហ.ត ។ ក្នុងផែនការឃុំ អូរក្រសារ ក៏មានគម្រោង រៀបចំមានជាតំបន់ទេសចរណ៍ធម្មជាតិ ចំនួន២ កន្លែងផងដែរ មានដូចជា៖ តំបន់ឆ្នេរ និង រមណីយដ្ឋានភ្នំរសៀវ មានចំនួន ១២ ហិកតា ហើយក៏បានបង្កើតជា សហគមន៍ ការពារ ព្រៃឈើផង និង សហគមន៍ នេសាទ ផងដែរ ។

៣.២.៣ ការបរិយាយការប្រើប្រាស់តាមក្បាលដី

ក្នុងទិសដៅនេះដើម្បីឆ្លើយតប ទៅនឹងកំណើនប្រជាពលរដ្ឋក្នុងឃុំសំរាប់ឆ្នាំ ២០២២ ដែលតម្រូវអោយមានការ បែងចែកក្បាលដី ។ ដូច្នេះឃុំអូរក្រសារ គួរតែប្រើប្រាស់ដីសំរាប់អភិវឌ្ឍន៍ជូនដល់ប្រជាពលរដ្ឋដោយ រៀបចំអោយមាន សោភ័ណភាពជាទី ប្រជុំជន មានផ្សារលក់ដូរ សង់ផ្ទះល្វែង និង សេវាកម្មផ្សេងៗ ហើយធានាបាននៅសន្តិសុខស្បៀង សំរាប់តម្រូវការដល់ជីវភាព រស់នៅរបស់ប្រជាពលរដ្ឋ ទូទាំងឃុំ ។

ដើម្បីធានាបាននៅការប្រើប្រាស់ដីប្រកបដោយចីរភាព និង សមធម៌ ជូនប្រជាពលរដ្ឋ ក្នុងឃុំអូរក្រសារ ទាំង មូលឃុំ បានអភិវឌ្ឍន៍ ផែនការប្រើប្រាស់ដីរបស់ខ្លួន យោងសំខាន់ទៅតាម ផែនការមេរយះ១៥ឆ្នាំរបស់ ខេត្តកែប និង ស្ថានភាពជាក់ស្តែងដី ព្រមទាំង តម្រូវការរបស់ប្រជាជន ។ ដូចនេះដើម្បីអនុលោមតាមយុទ្ធសាស្ត្រ អភិវឌ្ឍន៍របស់ខេត្ត ការប្រើប្រាស់ដីនៅក្នុង ឃុំអូរក្រសារ ត្រូវបានបែងចែកទៅតាមគោលការណ៍ ដើម្បីអភិវឌ្ឍន៍មួយចំនួនដូចខាងក្រោម ៖

៣.២.៣.១ ដីលំនៅដ្ឋាន ប្រជុំជន

-ដីលំនៅដ្ឋាន ប្រជុំជន លេខកូដ F1100-01:

ការកំណត់ការអភិវឌ្ឍន៍នេះយោងតាមផែនការមេរបស់ខេត្ត ដោយកំណត់ដីតំបន់នោះជាកន្លែង ដីបំរុងអភិវឌ្ឍន៍ ដូច្នេះ តាមផែនការប្រើប្រាស់ដី ឃុំសម្រេចប្រែក្លាយដីចំនួន ៥២ហិកតា តំបន់នោះអោយ ទៅជា ដីលំនៅដ្ឋាន ប្រជុំជន ។ ដែលពីមុនជា ប្រភេទដីដូចជា ៖

-ដីស្រែលាយភូមិ ៖ ចំនួន ៥២ ហ.ត

-ដីលំនៅដ្ឋាន ប្រជុំជន លេខកូដ F1100-2:

ឃុំអូរក្រសារ បានរៀបចំអោយមានទីប្រជុំជនផ្សារសេះស ១កន្លែងទំហំ ១ហិកតា ដែលពីមុនជាដីលំនៅដ្ឋាន ។

៣.២.៣.២ ដីស្រែលាយភូមិ

-ដីស្រែលាយភូមិ លេខកូដ F2111-01:

ឆ្លងតាមការប្រជុំពិភាក្សាគ្នាជាច្រើនលើកមក ឃុំបានត្រៀមរៀបចំដីចំនួន ៦១ ហិចតា ដែលជាដីស្រែលាយភូមិ មានស្រាប់ សំរាប់រៀបចំធ្វើស្រែអោយបានពីរដូវ និង បានទិន្នផលខ្ពស់ ។

៣.២.៣.៣ តំបន់ទេសចរណ៍ធម្មជាតិ

-តំបន់ទេសចរណ៍ធម្មជាតិ លេខកូដ F6500-01:

រមណីយដ្ឋានភ្នំ សសៀវ ចំនួន១២ហិចតា ជារមណីយដ្ឋានទេសចរណ៍ធម្មជាតិ និង ជាកន្លែងការពារ អភិរក្ស ។
ដែលពី មុនតំបន់នេះជា :

-តំបន់ព្រៃឥសាន ចំនួន ១២ ហិចតា

៣.២.៣.៤ តំបន់ការពារព្រៃកោងកាងស្ទឹង

-តំបន់ការពារព្រៃកោងកាងស្ទឹង លេខកូដ F3610-01:

ឃុំអូរក្រសារ មានតំបន់ការពារព្រៃកោងកាងស្ទឹង ចំនួន ៧១ ហិចតា ។ វាមានប្រយោជន៍សំខាន់ក្នុងការទប់ស្កាត់ ការហូរច្រោះដី ជាឱសថ សំរាប់ព្យាបាលជំងឺ និង កន្លែងបង្កកំណើតសំរាប់ សត្វមានជីវិត គ្រប់ប្រភេទៗ ដែលរស់ នៅក្នុងទឹក និង ជាកន្លែង លាក់ខ្លួនគេចពីគ្រោះមហន្តរាយរបស់សត្វផ្សេងៗទៀត ។

អនុសាសន៍:

ការរៀបចំផែនការប្រើប្រាស់ដីធ្លី ពិសេសផែនទីប្រើប្រាស់ដីអនាគត ពិតជាមានឧត្តមប្រយោជន៍ ។

ការរៀបចំផែនការប្រើប្រាស់ដីនៅថ្នាក់ឃុំ-សង្កាត់ ពិសេសផែនទីប្រើប្រាស់ដីអនាគតនេះ ពិតជាមានសារៈសំខាន់ណាស់ គឺជាផែនការគ្រឹះសំរាប់រយៈពេល១០ឆ្នាំក្រោយ ដែលតម្រូវទៅនឹងកំណើនមនុស្ស និង បរិបទនៃធម្មជាតិ ។

ដូច្នេះសំរាប់អាណត្តិក្រុមប្រឹក្សាឃុំលើកក្រោយទៀត គួរអនុវត្តតាមផែនការនេះ ដែលទទួលបានការគាំទ្របច្ចេកទេស ពីមន្ទីររៀបចំដែនដី នគរូបនីយកម្ម សំណង់ និង សុរិយោដីខេត្ត និង មន្ទីរ អង្គភាពជុំវិញខេត្ត ពិសេសអង្គការ DANIDA / Defid ដែលបានផ្តល់ការគាំទ្រផ្នែកហិរញ្ញវត្ថុ ។

ឧបសម្ព័ន្ធ

២.១ ការប្រឈម/ឧបសគ្គ

១.១. បញ្ហាប្រឈម និងសក្តានុពល (ផ្អែកលើការវិភាគ បញ្ហា/មូលហេតុ/ដំណោះស្រាយ) ឃុំអូរក្រសារ			
បញ្ហា	ទីតាំងនៃបញ្ហា	មូលហេតុ	ដំណោះស្រាយ
១.ទិន្នផលស្រូវ ដំណាំ ទាប	-ភូមិដំណាក់ចំបក់	ក.ដីរឹង	-បណ្តុះបណ្តាលបច្ចេកទេសកសិកម្ម -បំប៉នដីធម្មជាតិ - ផ្តល់ពូជស្រូវទិន្នផលខ្ពស់
		ខ.ដីខ្វះជីជាតិ	
		គ.ដីផ្សែង	
២.រុក្ខាភានដីមណីដ្ឋាន នទេសចរណ៍	-ភូមិដំណាក់ចំបក់	ក.មិនទាន់យល់ច្បាស់ច្បាប់ ភូមិបាល	-ផ្សព្វផ្សាយច្បាប់ភូមិបាល -បោះបង្គោលស៊ីម៉ង់ត៍ធ្វើព្រំប្រទល់ -បង្កើតសហគមន៍នទេសចរណ៍
		ខ.យកដីធ្វើកម្មសិទ្ធិ	
		គ.គ្មានអ្នកទទួលខុសត្រូវ	
៣.គ្មានសោភ័ណភាព ភាពទីសាធារណៈ	-ភូមិដំណាក់ចំបក់ -ភូមិអូរក្រសារ	ក.ប្រជាពលរដ្ឋមិនទាន់យល់ ពីសុខភាពអាសាម័យ បរិស្ថាន	-ផ្សព្វផ្សាយអប់រំពី ពីសុខភាពអាសាម័យ និង ច្បាប់បរិស្ថាន -ធ្វើធុងសំរាម -ធ្វើផ្លាកអប់រំ ផ្សព្វផ្សាយ

យុទ្ធសាស្ត្រអភិវឌ្ឍន៍

	តំរូវការនៃការអភិវឌ្ឍន៍	ប្រភពឯកសារ	គោលដៅនៃការអភិវឌ្ឍន៍	យុទ្ធសាស្ត្រនៃការអភិវឌ្ឍន៍	សកម្មភាព អទិភាព	លេខរៀងនៅលើ ផែនទី
១	ចង់បានទិន្នផលដ៏ណាំ ស្រូវខ្ពស់			ស្ថាប្រឡាយ		
				ផ្តល់ម៉ាស៊ីនបូមទឹក		
				ផ្តល់គោយន្ត		
				ផ្តល់ត្រាក់ទ័រ		
				ផ្តល់ម៉ាស៊ីនបោកស្រូវ		
				ផ្សព្វផ្សាយការប្រើប្រាស់ជីគីមី និង ជីធម្មជាតិ		
				ផ្តល់ជីគីមី និង ថ្នាំសំលាប់សត្វល្អិត		
				ផ្តល់ពូជស្រូវមានទិន្នផលខ្ពស់		
២	ចង់បានការចិញ្ចឹមសត្វ បានច្រើន			ផ្តល់ពូជគោល្អ		
				ផ្តល់ពូជមាន់ល្អ		
				ផ្តល់ពូជជ្រូកល្អ		
៣	បង្កើនគុណភាពផ្លូវអោយ បានល្អ និង យូរអង្វែង			ធ្វើផ្លូវលំសំរាប់ធ្វើដំណើរឆ្លងកាត់		
				ផ្តល់លូតូច និង ធំ		
៤	លើកកម្ពស់ចំណេះដឹងទូទៅដល់ប្រជាពលរដ្ឋ អ្នកមិនចេះអក្សរអាចចូល រៀនអក្ខរកម្ម			ផ្តល់អាហារូបករណ៍ដល់សិក្ស ក្រីក្រ		
				បើកថ្នាក់អក្ខរកម្ម		

				សាងសង់សាលាមត្តេយ្យ		
				ផ្តល់ចំណេះដឹងវិជ្ជាជីវៈ		
៥	លើកកម្ពស់សុខុមាលភាពជូនប្រជាពលរដ្ឋ បំបាត់ជំងឺឆ្លងគ្រប់ ប្រភេទ ចេះហូបស្អាត រស់នៅមានអនាម័យ ទារកត្រូវបានចាក់ថ្នាំបង្ការ			ផ្តល់បង្គន់អនាម័យ		
				ដឹក និង ស្តារស្រះ		
				ធ្វើអណ្តូងស្នប់ និង អណ្តូងលូ		
				ផ្សព្វផ្សាយអោយយល់ដឹងជំងឺ គ្រុនចាញ់		
				ផ្សព្វផ្សាយអោយយល់ដឹងការឆ្លងជំងឺអេដស៍		
				ផ្សព្វផ្សាយការពន្យាកំណើត		
				ផ្សព្វផ្សាយអប់រំសុខភាព អនាម័យ		
				ចាក់វ៉ាក់សាំង៧មុខដល់កុមារ		
៦	បង្កើនការចូលរួមថែទាំការពារព្រៃកោងកាង ព្រៃឈើភ្នំ ជីវៈចម្រុះ អោយគង់វង្ស			ពង្រឹងសហគមន៍ការពារ ព្រៃកោងកាង		
				ពង្រីកកសិកម្មចម្រុះ		
				ផ្សព្វផ្សាយច្បាប់ជលផល		
				ផ្សព្វផ្សាយច្បាប់រដ្ឋបាលព្រៃឈើ		
				បើកវគ្គបណ្តុះបណ្តាលវិជ្ជាជីវៈផ្សេងៗ		
				ផ្តល់ពូជឈើគ្រប់ប្រភេទ បង្កើតសហគមន៍នេសាទ		
៧	លើកកម្ពស់ការយល់ដឹង បរិស្ថាន			ផ្សព្វផ្សាយច្បាប់បរិស្ថាន		
				ធ្វើផ្លាកអប់រំផ្សព្វផ្សាយបរិស្ថាន		
				ផ្សព្វផ្សាយច្បាប់ភូមិបាល		

				ធ្វើចុងសំរាម		
				បន្តធ្វើប្រព័ន្ធលូបន្ថែម		
៨	បង្កើនការការពារសន្តិសុខ សាធារណៈ កុំអោយមានចោរកម្ម ល្បែងស៊ីសង ការជួញដូរគ្រឿងញៀន			បង្រ្កាបល្បែងស៊ីសងគ្រប់ប្រភេទ ទប់ស្កាត់ និង បង្រ្កាប គ្រឿងញៀន និង ក្មេងស្មារ ទប់ស្កាត់ការប្រើប្រាស់អាវុធជាតិផ្ទុះ		
				ពង្រឹងប៉ុស្តិ៍រដ្ឋបាល		
៩	លើកកម្ពស់ការគ្រប់គ្រងប្រជាពលរដ្ឋអោយបាន ល្អប្រសើរ មានអត្តសញ្ញាណប័ណ្ណប្រើ កាត់បន្ថយទំនាស់ព្រំព្រទល់ដីធ្លី			ចេញប័ណ្ណដឹកនាំសិទ្ធិជូនប្រជា ពលរដ្ឋ		
				បង្កើនប្រជាភាពការពារ		
				ជំរុញការធ្វើអត្តសញ្ញាណប័ណ្ណជូនប្រជាពលរដ្ឋ		
				ចុះបញ្ជីអត្រានុកូលដ្ឋាន		
១០	បង្កើនតួនាទី សិទ្ធិ សមត្ថភាពរបស់ស្ត្រី និង កុមារ សុភមង្គលក្នុងគ្រួសារ			ពង្រឹងសមត្ថភាពជនបង្គោល ទទួលបន្ទុកស្ត្រី និង កុមារ		
				បន្តបញ្ចូលយេនឌ័រក្នុងការគ្រប់គ្រងធនធានធម្មជាតិ		
				ផ្សព្វផ្សាយច្បាប់ហឹង្សាក្នុងគ្រួសារ		
				ជំរុញស្ត្រីមិនចេះអក្សរអោយ ចូលរៀនថ្នាក់អក្ខរកម្ម		

ឧបសម្ព័ន្ធ

បញ្ជីគំរោង ឬសកម្មភាពសំខាន់ៗរបស់ឃុំ ក្នុងរយៈពេល ១៥ឆ្នាំ

ល.រ	គំរោង ឬសកម្មភាព	លទ្ធផលគ្រោង		ផែនការប្រើប្រាស់ដី ១៥ ឆ្នាំ			ផ្សេងៗ
		ចំនួន	ឯកតា	៥ឆ្នាំទី១ ^(១)	៥ឆ្នាំទី២ ^(២)	៥ឆ្នាំទី៣ ^(៣)	
២.៦.១.	គំរោងផ្នែកហេដ្ឋារចនាសម្ព័ន្ធ						
	២.៦.១.១. គំរោងហេដ្ឋារចនាសម្ព័ន្ធរូបវន្ត						
	១.១. ផ្លូវថ្នល់						
	១.១.១. ផ្លូវក្រាលកៅស៊ូ (២ ខ្សែ)	៤	គម	១	១		
	១.១.២. ផ្លូវក្រាលគ្រួសក្រហមនិងជួសជុល (៧ ខ្សែ)	១០,៦	គម	៣	២	២	
	១.១.៣. ប្រវែងផ្លូវក្រាលដីស (៤ ខ្សែ)	៧,៣	គម	២	៣	២,៣	
	១.១.៤. ផ្លូវរទេះ/ថ្មើជើង ចាស់	២	គម	២			
	១.២. ប្រព័ន្ធស្រោចស្រព						
	១.២.១. ប្រឡាយមេ (៤ ខ្សែ)	៧,៥	គម	២,៥	២,៥	២,៥	
	១.២.២. ប្រឡាយរង (៦ខ្សែ)	៨,៤	គម	២,២	៣	៣,២	

^(១) - ៥ឆ្នាំទី១ (២០០៨-២០១២)៖ បញ្ចូលគំរោងទាំងអស់របស់ **CDP** ឆ្នាំ ២០០៨-២០១២ រួមទាំងគំរោងផ្នែកប្រើប្រាស់ដីដែលបានបង្កើតក្នុង **CLUP** ផងដែរ (៥ ឆ្នាំទី១)

^(២) - ៥ឆ្នាំទី២ (២០១៣-២០១៧)៖ គំរោងទាំងឡាយនៃផែនការប្រើប្រាស់ដីឆ្នាំ **CLUP** សំរាប់អោយឃុំប្រើជាមូលដ្ឋានក្នុងការកសាង **CDP** ៥ឆ្នាំបន្ត (៥ ឆ្នាំទី២)

^(៣) - ៥ឆ្នាំទី២ (២០១៨-២០២២)៖ គំរោងទាំងឡាយនៃផែនការប្រើប្រាស់ដីឆ្នាំ **CLUP** សំរាប់អោយឃុំប្រើជាមូលដ្ឋានក្នុងការកសាង **CDP** ៥ឆ្នាំបន្តទៀត (៥ ឆ្នាំទី៣)

	១.៣. ហេដ្ឋារចនាសម្ព័ន្ធផ្សេងៗទៀត						
	១.៣.១. ចំនួន ស្ពានថ្ម	៤		២	១	១	
	១.៣.២. ចំនួនស្ពានឈើ	៤		២	១	១	
	១.៣.៣. ចំនួន ទ្វារទឹក	៩	កន្លែង	៣	៣	៣	
	១.៣.៤. ចំនួនលូឆ្លងផ្លូវ	១៩	កន្លែង	១០	១០	៩	
	១.៣.៥. ផ្សេងៗ						
	២.៦.១.២. ហេដ្ឋារចនាសម្ព័ន្ធសង្គម និងសេវាកម្មផ្សេងៗ						
	២.៦.១.២.១. ការសិក្សា និងអប់រំ						
	២.៦.១.២.២. សាលាមត្តេយ្យ	១	កន្លែង	១	០	០	
	២.៦.១.២.៣. សាលាបឋមសិក្សា	២	កន្លែង	០	១	១	
	២.៦.១.២.៤. សាលាមធ្យមសិក្សា	១	កន្លែង	១			
	២.៦.១.២.៥. សាងសង់ស្នាក់ការសហគមន៍នេសាទ	០					
	២.៦.១.៣. សុខភាព និងអនាម័យ						
	២.៦.១.៤. មណ្ឌលសុខភាព	១			១		
	២.៦.១.៥. ប៉ុស្តិ៍សុខភាព	១			១		
	២.៦.១.៦. ស្រះទឹកស្អាត	១៥	កន្លែង	៥	៥	៥	

	២.៦.១.៧. អណ្តូងទឹកស្អាត	១៨	កន្លែង	៥	៦	៧	
	២.៦.១.៨. កន្លែងចាក់សំរាម	១	កន្លែង	១			
	២.៦.១.៤. សន្តិសុខ និងសណ្តាប់ធ្នាប់						
	២.៦.១.៤.១. ប៉ុស្តិ៍នគរបាល	១	កន្លែង	១			
	២.៦.១.៤.២. ទីតាំងផ្សារ	១	កន្លែង	១			

ឧបសម្ព័ន្ធ

១. ពិពណ៌នាអំពីស្ថានភាពប្រើប្រាស់ដីបច្ចុប្បន្ន
២. ស្ថានភាពនៃការគ្រប់គ្រង និងកាន់កាប់ដីបច្ចុប្បន្ន
៣. បញ្ហាពាក់ព័ន្ធក្នុងការប្រើប្រាស់ដី
៤. ក្របខ័ណ្ឌនៃការអភិវឌ្ឍ និងជំរើសនៃការប្រើប្រាស់ដីអនាគត
៥. បញ្ជីគំរោង ឬសកម្មភាពសំខាន់របស់ឃុំ ក្នុងរយៈពេល ១៥ ឆ្នាំ
៦. ផែនទីប្រើប្រាស់ដីសំអិត
៧. ផែនទីប្រើប្រាស់ដីសាមញ្ញ
៨. ផែនទីតំបន់រសីប
៩. ផែនទីបញ្ហា មូលហេតុ និងដំណោះស្រាយ
១០. ផែនទីប្រើប្រាស់ដីអនាគត

រៀបចំដោយ:

ថ្ងៃខែ.....ឆ្នាំ.....

បានឃើញ និង ឯកភាព:

កែបថ្ងៃ ២៩ ខែ ៣ ឆ្នាំ ២០០៩

គណៈកម្មាធិការគ្រប់គ្រងដីរដ្ឋថ្នាក់ខេត្ត



ចាន់ ចាន់វិត

បានឃើញ និង ឯកភាព:

ថ្ងៃ ២៣ ខែ ៣ ឆ្នាំ ២០០៩

គ្រូមការងារដីរដ្ឋថ្នាក់ស្រុក



ខេត្ត-ឃុំ

បានឃើញ និង ឯកភាព:

ថ្ងៃ ២៣ ខែ ៣ ឆ្នាំ ២០០៩

មេឃុំអូរក្រសារ



គុយ ចេតត