



ព្រះរាជាណាចក្រកម្ពុជា  
ជាតិ សាសនា ព្រះមហាក្សត្រ

# ផែនការប្រើប្រាស់ដីនៅក្នុងឃុំអណ្តូងថ្ម

ស្រុកព្រៃនប់ ខេត្តព្រះសីហនុ



រៀបចំដោយ : គណៈកម្មាធិការកសាងផែនការ និងថវិកា និងក្រុមប្រឹក្សាឃុំ

គាំទ្របច្ចេកទេសដោយ : សមាសភាគរៀបចំដែនដី/ក្រសួងរៀបចំដែនដី នគរូបនីយកម្ម និងសំណង់

គាំទ្រមូលនិធិដោយ : អង្គការ DANIDA-DFIT-NZAid

ឆ្នាំ២០០៩



**មាតិកា**

|  |    |
|--|----|
| អារម្ភកថា .....  | ១  |
| សេចក្តីផ្តើម .....   | ២  |
| ជំពូក១ ព័ត៌មាន និងទិន្នន័យសំរាប់កសាងផែនការប្រើប្រាស់ដីនៅក្នុងឃុំ សង្កាត់ ..... | ៣  |
| ១.១ ស្ថានភាពទូទៅ .....   | ៣  |
| ១.១.១ ទីតាំងរដ្ឋបាល .....  | ៣  |
| ១.១.២ ប្រជាសាស្ត្រ .....   | ៥  |
| ១.១.៣ ភាពគ្មានជីវ្គី .....   | ៦  |
| ១.១.៤ ស្ថានភាពសេដ្ឋកិច្ច .....   | ៧  |
| ១.១.៥ ស្ថានភាពអប់រំ និងសិក្សាធិការ .....                                       | ៩  |
| ១.១.៦ ស្ថានភាពសុខាភិបាល .....  | ១០ |
| ១.១.៦.១ ផ្នែកសុខាភិបាល .....   | ១០ |
| ១.១.៦.២ ការផ្គត់ផ្គង់ទឹកស្អាត .....  | ១១ |
| ១.២ ស្ថានភាពភូមិសាស្ត្រ .....  | ១២ |
| ១.២.១ ទីតាំងភូមិសាស្ត្រ .....  | ១២ |
| ១.២.២ អាកាសធាតុ .....  | ១៣ |
| ១.២.៣ ហេដ្ឋារចនាសម្ព័ន្ធ .....   | ១៦ |
| ១.៣ ស្ថានភាពនៃការប្រើប្រាស់ដីបច្ចុប្បន្ន .....                                 | ១៨ |
| ១.៣.១ ស្ថានភាពនៃការប្រើប្រាស់ដី .....  | ១៨ |
| ១.៣.២ ស្ថានភាពនៃការកាន់កាប់ដី .....  | ២២ |
| ១.៣.៣ ផលិតកម្មកសិកម្ម .....  | ២២ |
| ១.៣.៤ ធនធានធម្មជាតិ .....  | ២៧ |
| ១.៣.៤.១ ធនធានព្រៃឈើ .....  | ២៧ |
| ១.៣.៤.២ ធនធានជលផល .....  | ២៨ |
| ១.៤ ទីផ្សារ និងខ្សែសង្វាក់ផលិតផល .....   | ២៩ |
| ១.៤.១ ទីផ្សារ និងតម្លៃកសិផល ផលអនុផលព្រៃឈើ និងផលនេសាទ .....                     | ២៩ |
| ១.៤.២ ខ្សែសង្វាក់ និងចរាចរផលិតផល .....   | ៣០ |
| ១.៤.៣ ឱកាស និងឧបសគ្គ .....   | ៣១ |



|         |  |    |
|---------|--|----|
| ជំពូក២  | ការវិភាគពីឧបសគ្គ តម្រូវការសំរាប់អនាគត និងសក្តានុពល .....   | ៣២ |
| ២.១     | តំបន់រលើប .....  | ៣២ |
| ២.២     | ការប្រឈម / ឧបសគ្គ .....                                    | ៣២ |
| ២.៣     | កំណត់តម្រូវការនៃការអភិវឌ្ឍន៍ និងគោលដៅយុទ្ធសាស្ត្រឃុំ ..... | ៣៣ |
| ២.៤     | តម្រូវការសំរាប់អនាគត .....                                 | ៣៣ |
| ២.៤.១   | ប្រជាសាស្ត្រ .....   | ៣៣ |
| ២.៤.១.១ | អត្រាកំណើន .....   | ៣៣ |
| ២.៤.១.២ | ការធ្វើចំណេញប្រជាសាស្ត្រ .....                             | ៣៤ |
| ២.៤.២   | តម្រូវការដីសំរាប់លំនៅដ្ឋាន .....                           | ៣៤ |
| ២.៤.៣   | តម្រូវការដីសំរាប់កសិកម្ម .....                             | ៣៤ |
| ២.៤.៤   | តម្រូវការសំរាប់កិច្ចការពារបរិស្ថាន និងធនធានធម្មជាតិ .....  | ៣៤ |
| ២.៤.៥   | តម្រូវការដីសំរាប់ ហេដ្ឋារចនាសម្ព័ន្ធ .....                 | ៣៦ |
| ២.៤.៥.១ | ហេដ្ឋារចនាសម្ព័ន្ធតាមនាគមន៍ និងប្រព័ន្ធសង្គម .....         | ៣៦ |
| ២.៤.៥.២ | តម្រូវការដីសាលារៀន .....                                   | ៣៨ |
| ២.៤.៥.៣ | សេវាកម្មសុខភាព និងការផ្គត់ផ្គង់ទឹកស្អាត .....              | ៣៩ |
| ជំពូក៣  | ផែនការប្រើប្រាស់ដីពេលអនាគត .....                           | ៤០ |
| ៣.១     | ស្ថានភាពដី សក្តានុពលដី និងតម្រូវការដី .....                | ៤០ |
| ៣.១.១   | ស្ថានភាពដីទូទៅ និងសក្តានុពល .....                          | ៤០ |
| ៣.១.២   | តម្រូវការដីតាមប្រភេទ .....                                 | ៤០ |
| ៣.២     | ការបែងចែកដីតាមតម្រូវការប្រើប្រាស់ .....                    | ៤១ |
| ៣.២.១   | ការវិភាគអន្តរៈអំពើ .....                                   | ៤១ |
| ៣.២.២   | ផែនទីប្រើប្រាស់ដីអនាគត .....                               | ៤១ |
| ៣.២.៣   | ការបរិយាយការប្រើប្រាស់តាមក្បាលដី .....                     | ៤២ |



- ឧបសម្ព័ន្ធ១ : ការពិពណ៌នាអំពី ស្ថានភាពការប្រើប្រាស់ដីបច្ចុប្បន្ន
- ឧបសម្ព័ន្ធ២ : ស្ថានភាពនៃការគ្រប់គ្រងនិងកាន់កាប់ដីបច្ចុប្បន្ន
- ឧបសម្ព័ន្ធ៣ : បញ្ហាពាក់ព័ន្ធក្នុងការប្រើប្រាស់ដី
- ឧបសម្ព័ន្ធ៤ : ក្របខ័ណ្ឌអភិវឌ្ឍន៍
- ឧបសម្ព័ន្ធ៥ : បញ្ជីគំរោង
- ឧបសម្ព័ន្ធ៦ : ផែនទីប្រើប្រាស់ដីលំអិត
- ឧបសម្ព័ន្ធ៧ : ផែនទីប្រើប្រាស់ដីសាមញ្ញ
- ឧបសម្ព័ន្ធ៨ : ផែនទីប្រើប្រាស់ដីពេលអនាគត ឆ្នាំ២០០៩-២០២២



**អារម្ភកថា**

របាយការណ៍ស្តីអំពីផែនការប្រើប្រាស់ដីនៅក្នុងឃុំអណ្តូងថ្មខេត្តព្រះសីហនុរយៈពេល១៥ឆ្នាំ ត្រូវបានរៀបចំឡើងដោយក្រុមប្រឹក្សាឃុំអណ្តូងថ្ម និងមានការចូលរួមពីគណៈកម្មាធិការកសាងផែនការនិងថវិកានិងប្រជាពលរដ្ឋគ្រប់ស្រទាប់ក្រោមកិច្ចសម្របសម្រួលពីក្រុមសម្របសម្រួលផែនការប្រើប្រាស់ដីស្រុកព្រៃនប់(D\_LUP) ពីក្រុមសំរបសំរួលផែនការប្រើប្រាស់ដីខេត្តព្រះសីហនុ(P\_LUP) និងក្រុមការងាររបស់សមាសភាគរៀបចំដែនដី ( Land Management Component) របស់អគ្គនាយកដ្ឋានរៀបចំដែនដីនិងនគរូបនីយកម្ម នៃក្រសួងរៀបចំដែនដីនគរូបនីយកម្ម និងសំណង់ ។

គោលបំណងចម្បងនៃផែនការប្រើប្រាស់ដីនៅក្នុងឃុំអណ្តូងថ្មនេះ ជាត្រីវិស័យតំរូវទិសដល់ការអភិវឌ្ឍន៍និងដើម្បីគាំទ្រដល់ដំណើរការកសាងផែនការអភិវឌ្ឍន៍ឃុំ-សង្កាត់ និងកម្មវិធីវិនិយោគឃុំសង្កាត់ទាំងមូលអោយចំទិសដៅតំរូវការរបស់ប្រជាពលរដ្ឋ ស្របតាមគោលនយោបាយកាត់បន្ថយភាពក្រីក្រ និងគោលនយោបាយវិមជ្ឈការនិងវិសហមជ្ឈការ សំដៅពង្រឹងអភិបាលកិច្ចល្អរបស់រាជរដ្ឋាភិបាលដើម្បីលើកស្ទួយសេដ្ឋកិច្ចនិងជីវភាពរស់នៅរបស់ប្រជាពលរដ្ឋនៅក្នុងសង្កាត់ ឱ្យកាន់តែប្រសើរឡើង ។

ក្នុងនាមក្រុមប្រឹក្សាសង្កាត់អាណត្តិទី២ សូមថ្លែងនូវអំណរគុណយ៉ាងជ្រាលជ្រៅដល់គណៈកម្មាធិការកសាងផែនការនិងថវិកា ជនបង្គោលផែនការប្រើប្រាស់ដីនិងអ្នកពាក់ព័ន្ធទាំងអស់ ដែលបានចូលរួមក្នុងដំណើរការរៀបចំផែនការប្រើប្រាស់ដីនេះតាំងពីដើមដល់ចប់ ។ ជាមួយគ្នានេះ ក៏សូមថ្លែងអំណរគុណផងដែរ ដល់ក្រុមការងាររបស់មន្ទីររៀបចំដែនដី នគរូបនីយកម្ម សំណង់ និងសុរិយោដីខេត្តព្រះសីហនុ ព្រមជាមួយក្រសួងរៀបចំដែនដីនគរូបនីយកម្ម និងសំណង់ ដែលបានជួយសម្របសម្រួលការងារនេះជាមួយអាជ្ញាធរមូលដ្ឋាន មន្ទីរអង្គភាពពាក់ព័ន្ធនៅគ្រប់លំដាប់ថ្នាក់ ។ លើសពីនេះទៀតក៏សូមថ្លែងអំណរគុណជាពិសេសដល់អង្គការDANIDA/DFID-NZAidដែលបានផ្តល់ជំនួយឥតសំណងសំរាប់ដំណើរការរៀបចំផែនការប្រើប្រាស់ដីនេះចាប់តាំងពីការចាប់ផ្តើមរហូតដល់ទីបញ្ចប់ ។

យើងខ្ញុំទាំងអស់គ្នាសង្ឃឹមថាសម្តេច ឯកឧត្តម លោកជំទាវ លោក លោកស្រី អ្នកនាងកញ្ញាទាំងអស់នឹងបានយល់ដឹងអំពីស្ថានភាព និងតម្រូវការព្រមទាំងបញ្ហាប្រឈមទាំងឡាយពាក់ព័ន្ធនឹងការប្រើប្រាស់ដីដែលរាំងស្ទះ ដល់ដំណើរការអភិវឌ្ឍឃុំអណ្តូងថ្ម ហើយនឹងបង្ហាញនូវទឹកចិត្តសម្បូរសធម៌ដ៏ថ្លៃថ្លាតាមរយៈការចូលរួមផ្តល់នូវសំភារៈនិងថវិកាសំរាប់គាំទ្រការអនុវត្តផែនការប្រើប្រាស់ដីនេះ ដើម្បីចូលរួមចំណែកអភិវឌ្ឍន៍មូលដ្ឋានតាមគោលនយោបាយវិមជ្ឈការ និងវិសហមជ្ឈការ របស់រាជរដ្ឋាភិបាលប្រកបដោយជោគជ័យ ។

ធ្វើនៅថ្ងៃទី ០៦ ខែ ធ្នូ ឆ្នាំ ២០០៩

**ឃុំអណ្តូងថ្ម**



**ចាន់ លុ**



**សេចក្តីផ្តើម**

**អណ្តូងថ្ម** គឺជាឃុំមួយសម្បូរទៅដោយធនធានធម្មជាតិដូចជា ព្រៃភ្នំ ដៃព្រៃក ព្រៃកោងកាង ធនធានជលផលសមុទ្រនិងវាលស្រែសំរាប់ប្រកបរបរកសិកម្ម ។ ដោយសារមានវិសាលភាពនៃផ្ទៃដីកសិកម្ម ហេតុនេះ ប្រជាពលរដ្ឋប្រមាណ៨៦%ប្រកបរបរកសិកម្មរួមមាន ការធ្វើស្រែ ចំការ ដាំដំណាំរួមផ្សំ និងការចិញ្ចឹមសត្វ (ស្ថានភាពឃុំឆ្នាំ២០០៩) ។ ក្រៅពីមុខរបរកសិកម្មប្រជាពលរដ្ឋនៅទីនេះប្រកបមុខរបរផ្សេងទៀតដូចជា នេសាទ ការឡើងភ្នំ ស៊ីល្អិតល្អន់កំលាំងពលកម្ម និង លក់ដូរ ។

ក្នុងស្ថានភាពសព្វថ្ងៃនេះ ប្រជាពលរដ្ឋជួបប្រទះនូវបញ្ហាប្រឈមដូចជា ខ្វះមុខរបរបន្ថែម ការអប់រំនៅ មូលដ្ឋាននៅមានកំរិត សេដ្ឋកិច្ចប្រចាំគ្រួសារពឹងផ្អែកជាសំខាន់ទៅលើតែដំណាំស្រូវតែប៉ុណ្ណោះ មិនទាន់មានប្រព័ន្ធទឹក ស្អាតហេដ្ឋារចនាសម្ព័ន្ធរូបវន្តមិនទាន់គ្រប់គ្រាន់សំរាប់បំពេញសេចក្តីត្រូវការរបស់ប្រជាពលរដ្ឋ ។ ដោយឡែកចំពោះការ ប្រើប្រាស់ដីធ្លីនៅមិនទាន់មានលក្ខណៈសមស្រប ព្រោះនៅទីតាំងមួយចំនួនប្រជាពលរដ្ឋបានរក្សាទុកដីនៅទំនេរដោយ មិនបានបង្កបង្កើនផលដែលជាកត្តាមួយគំរាមកំហែងដល់សន្តិសុខស្បៀងពេលបច្ចុប្បន្ន និងអនាគត ។

ម្យ៉ាងវិញទៀតការប្រើប្រាស់ដីត្រូវបានសង្កេតឃើញថា មានបញ្ហាគួរឱ្យព្រួយបារម្ភ និងត្រូវដោះស្រាយជា បន្ទាន់ ។ បញ្ហាទាំងនេះមានដូចជាទំនាស់ព្រំប្រទល់ដីធ្លីរវាងប្រជាពលរដ្ឋនិងប្រជាពលរដ្ឋទំនាស់ព្រំប្រទល់រវាងឃុំនិងឃុំ ដោយសារអាជ្ញាធរមិនឯកភាពគ្នាទៅលើព្រំប្រទល់រដ្ឋបាលរៀងៗខ្លួន ជាក់ស្តែងឃុំ សង្កាត់ខ្លះគ្រប់គ្រងហួសដែន សមត្ថកិច្ចដែលក្រសួងមហាផ្ទៃបានកំណត់ ដែលធ្វើឱ្យឃុំបាត់បង់ដែនគ្រប់គ្រងមិនយល់ព្រម និងធ្វើការទាមទារឱ្យមាន ការដោះស្រាយ ។

ដោយឡែកចំពោះធនធានធម្មជាតិបាននឹងកំពុងទទួលរងការគំរាមកំហែងដូចជា ការរុករានតំបន់ព្រៃបៃតង ដើម្បីយកដីធ្វើចំការធ្វើឱ្យធ្លាក់បាត់អុសលក់ការបរិច្ចាគសត្វព្រៃសំរាប់ធ្វើអាជីវកម្ម និងការកាប់រានដីធ្វើជាកម្មសិទ្ធិ ផ្ទាល់ខ្លួនសំរាប់លក់ដូរ ។ ជាងនេះទៅទៀតដោយសារកំណើនប្រជាពលរដ្ឋ នៅតាមឆ្នេរធ្វើអោយព្រៃកោងកាងមួយ ចំនួនត្រូវបានកាប់បំផ្លាញសំរាប់សង់លំនៅដ្ឋាន ការធ្វើវារីវប្បកម្មចិញ្ចឹមសត្វត្រីការធ្វើអ៊ុយរ៉ូជូសជុលទូកនេសាទនិងការកាប់ ដើមកោងកាង សំរាប់ប្រើប្រាស់ក្នុងជីវភាពប្រចាំថ្ងៃ និងលក់ដូរបន្តិចបន្តួច ។

ការប្រឈមនឹងបញ្ហាដែលបានលើកឡើងខាងលើ ជាឧបសគ្គរាំងស្ទះដល់ដំណើរការអភិវឌ្ឍន៍ហេតុនេះការ រៀបចំផែនការប្រើប្រាស់ដីជាភារកិច្ចដ៏ចាំបាច់និងបន្ទាន់ ធ្វើយ៉ាងណាឱ្យផែនការនោះបង្កភាពងាយស្រួលក្នុងការប្រើ ប្រាស់ដីទៅតាមលក្ខណៈបច្ចេកទេស វិទ្យាសាស្ត្រនិងសមស្របទៅនឹងតំរូវការរបស់ប្រជាជន ។ ដើម្បីរៀបចំផែនការ ប្រើប្រាស់ដីឱ្យបានសមស្របទៅតាមលក្ខណៈបច្ចេកទេស ក្រុមCLUPបានសហការជាមួយក្រុមប្រឹក្សាឃុំ មេភូមិនិង ប្រជាពលរដ្ឋក្នុងការកសាងផែនការអភិវឌ្ឍន៍ឃុំ/សង្កាត់ និងកម្មវិធីវិនិយោគឃុំ/សង្កាត់ ។



## ជំពូក ១

### ព័ត៌មាន និង ទិន្នន័យសម្រាប់កសាងផែនការប្រើប្រាស់ដីទៅឃុំអណ្តូងថ្ម

#### ១.១ ស្ថានភាពទូទៅ

មុនថ្ងៃ ៧ មករា ឆ្នាំ ១៩៧៩ ឃុំអណ្តូងថ្មគឺជា ភូមិមួយរបស់ឃុំសំរុងតែប៉ុណ្ណោះ ។ ប៉ុន្តែចាប់ពីថ្ងៃដោះពីរបប ប៉ុលពតមក ប្រទេសជាតិជួបបញ្ហាសង្គ្រាមស៊ីវិល ការគ្រប់គ្រងឃុំដែលមានផ្ទៃដីធំជួបការលំបាក ហេតុនេះទើបរដ្ឋាភិបាលបានរៀបចំរចនាសម្ព័ន្ធភូមិឃុំឡើងវិញ ដោយកាត់ភូមិអណ្តូងថ្មទទឹងព្រៃនប់អូរឧកញ៉ាហេងមកជាឃុំមួយៗ វិញ ។ ចាប់ពីពេលនោះមកភូមិអណ្តូងថ្មបានក្លាយទៅជាឃុំអណ្តូងថ្ម ។ បើតាមការរៀបរាប់របស់ ចាស់ព្រឹទ្ធាចារ្យក្នុង ឃុំបានឱ្យដឹងថាអណ្តូងថ្មគឺជាឈ្មោះដែលប្រជាពលរដ្ឋសន្មត់ឱ្យទៅតាមអណ្តូងបូរាណមួយដែលមានអាយុប្រមាណជាង ១៥០ឆ្នាំមកហើយ ។ សព្វថ្ងៃអណ្តូងនោះស្ថិតនៅខាងកើតវត្តមុន្នីសាលាព្រឹក្សចំងាយប្រមាណ៥០មអាស្រ័យហេតុនេះ បានជាប្រជាពលរដ្ឋហៅឃុំនេះថា ឃុំអណ្តូងថ្ម ។



#### ១.១.១ ទីតាំងរដ្ឋបាល

|             |  |                |
|-------------|--|----------------|
| ខេត្ត       | ខេត្តព្រះសីហនុ   |                |
| ស្រុក/ខណ្ឌ  | ស្រុកព្រៃនប់   |                |
| ឃុំ/សង្កាត់ | ឈ្មោះ: ឃុំអណ្តូងថ្ម  | លេខកូដ: ១៨០២០១ |
| ចំនួន ភូមិ  | មាន០៥ភូមិ ( ភូមិអណ្តូងថ្ម ត្រពាំងស្អុយ-១ ត្រពាំងស្អុយ-២ អូរត្រាវ និងបន្ទាយប្រិយ៍ ) |                |

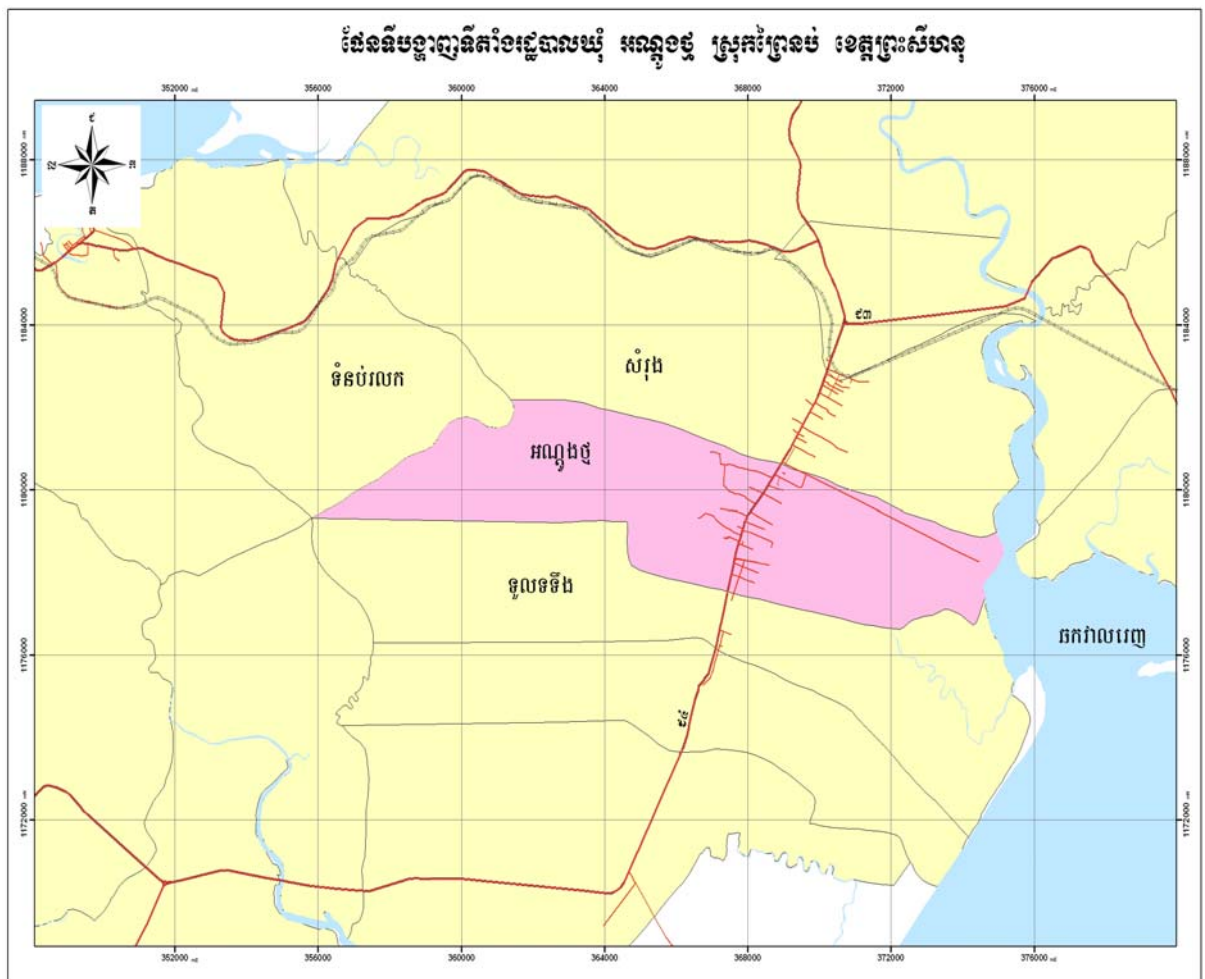


អណ្តូងថ្មគឺជាឃុំមួយក្នុងចំណោមឃុំទាំង១៤នៃស្រុកព្រៃនប់ខេត្តព្រះសីហនុមានទីតាំងស្ថិតនៅអមសងខាង  
តាមបណ្តោយផ្លូវជាតិលេខ៤ សាលាឃុំនេះមានចំងាយប្រមាណ៦គ.មពីសាលាស្រុកព្រៃនប់ ។

ឃុំអណ្តូងថ្មមានព្រំប្រទល់ ៖

- ខាងជើងទល់នឹងឃុំសំរុង
- ខាងត្បូងទល់នឹងឃុំទួលទទឹង
- ខាងកើតទល់នឹងឆកវាលរេញ
- ខាងលិចទល់នឹង ឃុំអូរព្រះ និង ឃុំទំនប់រលក ស្រុកស្ទឹងហាវ ។

យោងតាមឯកសារព័ត៌មានស្ថានភាពឃុំ ឆ្នាំ២០០៩ ឃុំមានផ្ទៃដីសរុបប្រមាណ ៤.៨៩៤,៨២១ហិកតា ( ប្រភព : GIS) ឬ ៥០៥៥ហិកតា (ទិន្នន័យឃុំ) ដែលមានភូមិចំនួន៥ និងក្រុមចំនួន៥ ។





### ១.១.២ ប្រជាសាស្ត្រ

ឃុំអណ្តូងថ្មមានប្រជាជនសរុប ចំនួន១.០២៨គ្រួសារ ត្រូវជា៥.៤៥៨នាក់ ក្នុងនោះស្រី២.៧៤១នាក់ ។  
ស្រីមេម៉ាយ ជាមេគ្រួសារមានចំនួន ១៣៩គ្រួសារ និងជនពិការជាមេគ្រួសារមាន ចំនួន ២០ គ្រួសារ ។

#### ក . ស្ថិតិប្រជាជន ឃុំអណ្តូងថ្មឆ្នាំ២០០៨តាមក្រុមអាយុ

| ស្ថិតិតាមក្រុមអាយុ  | ប្រុស          | ស្រី | សរុប | ផ្សេងៗ                 |
|---------------------|----------------|------|------|------------------------|
| អាយុក្រោម០៥ ឆ្នាំ   | ៣៣៦            | ៣២៤  | ៦៦០  |                        |
| អាយុ ០៥ឆ្នាំ        | ១៣៥            | ១២២  | ២៥៧  | អាយុចូលរៀនមត្តេយ្យ     |
| អាយុពី ៦-១១ឆ្នាំ    | ៤១៧            | ៣៩៣  | ៨១០  | អាយុចូលរៀនបឋមសិក្សា    |
| អាយុពី ១២-១៤ឆ្នាំ   | ២៤៣            | ២៣០  | ៤៧៣  | អាយុចូលរៀនអនុវិទ្យាល័យ |
| អាយុពី ១៥-១៧ឆ្នាំ   | ២២៣            | ១៩៨  | ៤២១  | អាយុចូលរៀនវិទ្យាល័យ    |
| អាយុពី ១៨-២៤ឆ្នាំ   | ៣៦៤            | ៣៧២  | ៧៣៦  | អាយុចូលរៀនមហាវិទ្យាល័យ |
| អាយុពី ២៥-៦០ឆ្នាំ   | ៨៤៤            | ៩១៦  | ១៧៦០ | អាយុពេញពលកម្ម          |
| អាយុពី ៦១ឆ្នាំឡើងទៅ | ១៥៥            | ១៨៦  | ៣៤១  | អាយុចូលនិវត្តន៍        |
| ប្រជាជនសរុប         | ២៧១៧           | ២៧៤១ | ៥៤៥៨ |                        |
| ចំនួនគ្រួសារសរុប    | ១០២៨           |      |      |                        |
| ទំហំគ្រួសារមធ្យម    | ៥ នាក់/គ្រួសារ |      |      |                        |

#### តារាងអត្រាកំណើនមធ្យម( កំណើនធម្មជាតិ)

| ចំនួនគ្រួសារ/ប្រជាជន | ចំនួនគ្រួសារ/ប្រជាជនតាមឆ្នាំ |      |      |      | កំណើនប្រជាសាស្ត្រ |             |
|----------------------|------------------------------|------|------|------|-------------------|-------------|
|                      | ២០០៥                         | ២០០៦ | ២០០៧ | ២០០៨ | កំណើនមធ្យម        | កំណើន/ឆ្នាំ |
| ចំនួនគ្រួសារសរុប     | ៩៣៧                          | ១០២៤ | ១០២១ | ១០២៨ | -                 | -           |
| អត្រាកំណើនគ្រួសារ    |                              | ៩%   | ០%   | ១%   | ៣%                | ៣១គ្រួសារ   |
| ចំនួនប្រជាជនសរុប     | ៥៣២៨                         | ៥៣៨៣ | ៥៤៣៩ | ៥៤៥៨ | -                 | -           |
| អត្រាកំណើនប្រជាជន    |                              | ១%   | ១%   | ០%   | ១%                | ៥៥នាក់      |

#### ខ . ដង់ស៊ីតេប្រជាជន

- គិតជារួម ដង់ស៊ីតេប្រជាជន គឺ ១០៧ នាក់/គីឡូម៉ែត្រក្រឡា ( ៥០៥៥ហ.ក បានពីសង្កាត់ ) ។
- គិតជារួម ដង់ស៊ីតេប្រជាជន គឺ ១១១ នាក់/គីឡូម៉ែត្រក្រឡា ( ៤.៨៩៤.៨២១ហិកតា ) ។

គ. ជនជាតិ : នៅឃុំអណ្តូងថ្ម មានជនជាតិខ្មែរឥស្លាម ចំនួន៣៦៩គ្រួសារ ត្រូវជា១.៩១១ នាក់ ។



**ឃ. ជំនឿសាសនា ប្រពៃណី ទំនៀមទម្លាប់**

នៅឃុំអណ្តូងថ្មមានប្រជាពលរដ្ឋប្រមាណ៨០%កាន់សាសនាព្រះពុទ្ធទី១៩%កាន់សាសនាឥស្លាម និង១%កាន់សាសនាគ្រិស្ត និងមាន វត្ត, ព្រះវិហារយេស៊ូ និងវិហារអ៊ីស្លាម(សាវ័រ) សំរាប់ជាទីកន្លែងប្រតិបត្តិ :

១. វត្ត : មានវត្តមួយកន្លែង ឈ្មោះមុន្នីសាលព្រឹក្ស ដែលមាន ព្រះសង្ឃចំនួន២៩អង្គ យាយជី៦នាក់ តាជី៦នាក់ (កុដិ៣ សាលាបាលី១ សាលាឆាន់១) ។

២. វិហារឥស្លាម : វិហារ ២ ។

៣. វិហារយេស៊ូ : ១ ។

អ្នកកាន់សាសនាព្រះពុទ្ធភាគច្រើនការប្រតិបត្តិលាយឡំជាមួយព្រហ្មញ្ញសាសនាដូចជាការសែនព្រេន គោរពអ្នកតា ជាដើម ។ល។

ចំពោះអ្នកកាន់សាសនាឥស្លាមវិញ គេមិនបរិភោគសាច់ជ្រូក សាច់ឆ្កែ ហើយពេលរៀបអាពាហ៍ពិពាហ៍ គេមិនប្រគុំតន្ត្រីឬពិសារគ្រឿងស្រវឹង ។

ចំណែកអ្នកកាន់សាសនាយេស៊ូគ្រិស្តវិញ គោរពព្រះយេស៊ូដែលមានឈើឆ្កាងជានិមិត្តរូប និងពេលរៀបអាពាហ៍ពិពាហ៍គេចូលព្រះវិហារ ។

**អត្រាជំនឿសាសនា-វត្តវិហារ និងបុព្វជិត**

| ជំនឿសាសនា | ភាគរយ | ចំនួនវត្ត-វិហារ | ចំនួនបុព្វជិត |
|-----------|-------|-----------------|---------------|
| ព្រះពុទ្ធ | ៨០    | ១               | ២៩            |
| ឥស្លាម    | ១៩    | ២               |               |
| គ្រិស្ត   | ១     | ១               | ៣០            |

**ង . ចំណូលស្រុក និងចំណាកស្រុក**

ទំរង់នៃចំណូល និង ចំណាកស្រុកប្រែប្រួលទៅតាមរដូវកាល ដូចជា នៅរដូវប្រាំង ប្រជាពលរដ្ឋក្នុងឃុំនាំគ្នាចេញទៅរក ការងារបន្ថែមនៅតំបន់ផ្សេងៗដូចជា ជួញដូរ ធ្វើកម្មកររោងចក្រ ស៊ីឈ្នួលកំលាំងពលកម្ម ។ល។ និងនៅរដូវវស្សា ពួកគេវិល ត្រលប់មកភូមិស្រុកវិញ ដើម្បីធ្វើស្រែ ចំការ មានចំនួន៧៤នាក់ ស្រ្តី៥២នាក់ ។

**១.១.៣ ភាពគ្មានជីវិត**

គ្រួសារគ្មានជីវិតស្រីម្នាក់មានចំនួន ១៤២ គ្រួសារ ដែលនៅរដូវប្រាំងប្រកបរបរនេសាទនៅតាមដៃព្រែក តំបន់ព្រៃលិចទឹក និងនៅរដូវវស្សា ស៊ីឈ្នួលដកស្ទូង ច្រូតកាត់ ។

គ្រួសារមានជីវិតស្រីជាង០១ហិកតាមានចំនួន២២៥គ្រួសារ ដែលត្រូវរករបរបន្ថែមទើបអាចហូបគ្រប់គ្រាន់គឺនៅរដូវវស្សា ពួកគាត់ត្រូវ ស៊ីឈ្នួលដក ស្ទូង ច្រូតកាត់ និងនៅរដូវប្រាំងចេញទៅនេសាទនៅតាមដៃព្រែក តំបន់ព្រៃលិចទឹក ។



**តារាងចំនួនគ្រួសារដែលគ្មានដី និងមានដីមិនគ្រប់គ្រាន់**

| លរ | បរិយាយ                  | ចំនួនគ្រួសារ | ភាគរយ % | ផ្សេងៗ |
|----|-------------------------|--------------|---------|--------|
| ១  | គ្មានដីស្រែផ្ទាល់ខ្លួន  | ១៤២          | ១៥.៩៧   |        |
| ២  | មានដីស្រែតិចជាង ១ ហិកតា | ២២៥          | ២៥.៣០   |        |

**១.១.៤ ស្ថានភាពសេដ្ឋកិច្ច**

ប្រជាពលរដ្ឋនៅក្នុងឃុំ អណ្តូងថ្ម ប្រមាណ ៨៦,៤៨ % មានមុខរបរធ្វើស្រែស្បែក ដោយពឹងផ្អែកលើ ប្រភពទឹកភ្លៀង និងការនេសាទ, អនុផលព្រៃឈើ និងដាំដំណាំ តែការដាំដំណាំនេះមិនសូវទទួលបានផលល្អប៉ុន្មានទេ ។ ប្រជាពល រដ្ឋក្នុងឃុំបានពង្រីកមុខរបរបន្ថែម គឺទិញ និងលក់ភោគផលក្នុងមូលដ្ឋាន (ស្រូវ ត្រី ក្តាម បង្កា ។ល។ ) លក់ចេញទៅ ក្រៅមូលដ្ឋាន និងបើកជាសិប្បកម្ម ធ្វើជាងឈើ ជាងជួសជុល ឡាន ម៉ូតូ ។ល។

**ក. មុខរបរប្រជាពលរដ្ឋ**

ប្រជាពលរដ្ឋនៅឃុំអណ្តូងថ្មប្រកបមុខរបរដូចជា ធ្វើស្រែស្បែក ចំការ(ដំណាំរយៈពេលវែង) ដាំបន្លែ , នេសាទ , សិប្បកម្មខ្នាតតូច , លក់ដូរ , ជួសជុលម៉ូតូ និង សេវាកម្ម ដឹកជញ្ជូន ។

| ប្រភេទមុខរបរ                                   | ចំនួនគ្រួសារ |              | ផ្សេងៗ                           |
|--|--------------|--------------|----------------------------------|
|  | ចំនួនគ្រួសារ | ភាគរយ        |                                  |
| <b>គ្រួសារមានមុខរបរធ្វើកសិកម្មជាចម្បង</b>      | <b>៩៣២</b>   | <b>៩០.៩៦</b> |                                  |
| គ្រួសារមានមុខរបរធ្វើស្រែ                       | ៨៨៩          | ៨៦,៤៨        | ស្រែស្បែក                        |
| គ្រួសារមានមុខរបរដាំដំណាំរយៈពេលវែង              | ១៩           | ១,៨៥         | ស្វាយ ដូង ខ្នុរ សាវមាវ ធុរេន.... |
| គ្រួសារមានមុខរបរដាំបន្លែ                       | ១៧           | ១,៦៥         | ត្រសក់ ត្រប់ សណ្តែកឡើង .....     |
| គ្រួសារមានមុខរបរនេសាទ                          | ៧            | ០,៦៨         | ត្រី ក្តាម បង្កា .....           |
| <b>គ្រួសារមានមុខរបរធ្វើកសិប្បកម្មជាចម្បង</b>   | <b>៣</b>     | <b>០,២</b>   |                                  |
| គ្រួសារមានមុខរបរសិប្បកម្មដៃកញ្ចក់, អាឡុយមីញ៉ូម | ២            | ០,១៩         | គ្រោងទ្វារ គ្រោងបង្អួច .....     |
| គ្រួសារមានមុខរបរសិប្បកម្ម ផ្សេងៗ               | ១            | ០,១០         |                                  |
| <b>គ្រួសារប្រកបមុខរបរសេវាកម្មជាចម្បង</b>       | <b>៩៣</b>    | <b>៩.០៥</b>  |                                  |
| គ្រួសារប្រកបមុខរបរជំនួញ                        | ១០           | ០,៩៧         | លក់ គ្រឿងទេស ស្រូវ ក្រណាត់.....  |
| គ្រួសារប្រកបមុខរបរជាង                          | ៣            | ០,២៩         | សំណង់ (ឈើ បេតុង ) .....          |
| គ្រួសារប្រកបមុខរបរដឹកជញ្ជូន                    | ៤៤           | ៤,២៨         | តាក់ស៊ី ម៉ូតូ រ៉ឺម៉ក .....       |
| គ្រួសារប្រកបមុខរបរសេវាកម្មផ្សេងៗ               | ៣៦           | ៣,៥០         | គុយទាវ ការហ្វេ បបរ .....         |
| ( ប្រភព: ឯកសារស្ថានភាពឃុំ ឆ្នាំ ២០០៩ )         |              |              |                                  |



**ខ . ប្រភពមុខរបរ**

ប្រជាពលរដ្ឋមានប្រភពចំណូលសំខាន់ៗពីរ គឺ : ចំណូលចំបង និងចំណូលបន្ទាប់បន្សំ

- ចំណូលចំបង : ស្រូវវិស្សា អនុផលព្រៃឈើ ផលនេសាទសមុទ្រ ផលដំណាំរយះពេលវែង លក់ដូរនៅទីផ្សារ រតីម៉កម៉ូតូ ម៉ូតូឌុប រត់តាក់ស៊ីដឹកទំនិញ។
- ចំណូលបន្ទាប់បន្សំ : ចិញ្ចឹមសត្វ ដំណាំរយះពេលខ្លី នេសាទ និងប្រកបមុខរបរផ្សេងៗជាច្រើនទៀត។

**គ . ចំណូល និង ចំណាយប្រចាំថ្ងៃ ប្រចាំឆ្នាំ**

| ល.រ | បរិយាយ                          | ប្រជាពលរដ្ឋ            |
|-----|---------------------------------|------------------------|
| ១   | ចំណូលមធ្យម ១ថ្ងៃ/នាក់ / រៀល     | ៤.០០០ ទៅ ៤.៥០០         |
| ២   | ចំណូលមធ្យម ១ឆ្នាំ / នាក់ / រៀល  | ១.៤៦០.០០០ ទៅ ១.៦៤២.៥០០ |
| ៣   | ចំណាយ មធ្យម ១ថ្ងៃ/នាក់ / រៀល    | ៣.០០០ ទៅ ៣៥០០          |
| ៤   | ចំណាយ មធ្យម ១ឆ្នាំ / នាក់ / រៀល | ១.០៩៥.០០០ ទៅ ១.២៧៧.៥០០ |

ប្រជាពលរដ្ឋចំណាយលើស្បៀងអាហារ សំលៀកបំពាក់ ឧបករណ៍ប្រើប្រាស់, ថ្នាំព្យាបាលសម្ភារៈសិក្សានិង ពិធីបុណ្យផ្សេងៗ ។

**ឃ . ស្ថានភាពបំណុលអត្រាការប្រាក់**

កង្វះឥណទានដែលមានការប្រាក់ទាប និងមានកំណត់ពេលវេលាសំរាប់សងវិញដែលជាហេតុបង្កអោយមាន ឧបសគ្គធ្ងន់ធ្ងរដល់ការរំដោះខ្លួនចេញពីភាពក្រីក្រ ។ គ្រួសារជាច្រើនជួបប្រទះបញ្ហាសំបាកដូចជា មានជម្ងឺ ការប្រមូល ផលស្រូវ ឬការដាំដំណាំបានតិចតួច តំរូវអោយមានប្រាក់កម្ចីសំរាប់រយះពេលកំណត់ណាមួយ។

ប្រជាពលរដ្ឋប្រមាណ៧០% ជំពាក់ប្រាក់ធនាគារ។ យោងតាមការពិភាក្សាជាមួយមន្ត្រីធនាគារមួយចំនួន ឃើញថា អត្រាការប្រាក់ក្នុង១ខែ មានដូចក្រោម :

- ធនាគារ អេស៊ីលីដា អត្រាការប្រាក់ ៣% ( កម្ចីតាមភូមិ )
- ធនាគារ អេ អឹម ខេ អត្រាការប្រាក់ ៣% ( កម្ចីតាមភូមិ )
- ធនាគារ អម្រិត អត្រាការប្រាក់ ៣,៥ ( កម្ចីតាមភូមិ )

**ង . ការប្រើប្រាស់មីក្រូឥណទានជាសាច់ប្រាក់ ឬក្រោមរូបភាពផ្សេងៗ**

សាច់ប្រាក់ដែល ប្រជាពលរដ្ឋបានខ្ចីពីធនាគារ ត្រូវបានគេយកទៅប្រើប្រាស់ដូចជា : ពង្រីកមុខរបរ បង្កើតមុខរបរ ( ទិញទូក ទិញឧបករណ៍នេសាទ ទិញសត្វចិញ្ចឹម ) ជួសជុលឧបករណ៍នេសាទ ទិញដីបាចស្រូវ ព្យាបាលជំងឺ។

**ច . ជំនួយពីប្រភពផ្សេងៗ :**

- ផែនការអភិវឌ្ឍន៍ឃុំ-សង្កាត់ និងកម្មវិធីវិនិយោគឃុំ ។



### ១.១.៥. ស្ថានភាពអប់រំ និងសិក្សាទឹក

ឃុំអណ្តូងថ្មមានសាលារៀនមួយ ឈ្មោះ សាលាបឋមសិក្សានិងអនុវិទ្យាល័យ ហ៊ុន សែន អណ្តូងថ្ម មានអាគារមធ្យមសិក្សា១ខ្នងស្មើនឹង៥បន្ទប់ និងអាគារបឋមសិក្សា២ខ្នងស្មើនឹង១២បន្ទប់ ដែលស្ថិតនៅក្នុងបរិវេណ វត្តមុន្នី សាលាព្រឹក្ស ។

**តារាង ស្ថិតិសាលា និងចំនួនសិស្ស ប្រចាំឆ្នាំ២០០៨** (ប្រភព៖ របាយការណ៍ ស្ថិតិស្ថានភាពឃុំអណ្តូងថ្ម ឆ្នាំ ២០០៨ )

| ប្រភេទសាលា           | ចំនួនសាលានៅឆ្នាំ ២០០៨ |        |        | ចំនួនកុមារ/សិស្សនៅឆ្នាំ ២០០៨ |       |           | អត្រាមិន ចូលរៀន |
|----------------------|-----------------------|--------|--------|------------------------------|-------|-----------|-----------------|
|                      | សាលា                  | បន្ទប់ | ថ្នាក់ | កុមារ                        | សិស្ស | សិស្សស្រី |                 |
| ថ្នាក់មត្តេយ្យសិក្សា | ០១                    | ០២     | ០២     | ២៥៧                          | ៦៤    | -         | ៧៥%             |
| ថ្នាក់បឋមសិក្សា      | ០១                    | ១០     | ១៩     | ៨១០                          | ៦៥១   | ៣២៥       | ២០%             |
| ថ្នាក់អនុវិទ្យាល័យ   | ០១                    | ០៤     | ០៦     | ៤៧៣                          | ៤៤៣   | ២២៣       | ៦%              |
| ថ្នាក់វិទ្យាល័យ      | -                     | -      | -      | ៤២១                          | ៣៥៦   | -         | ១៥%             |

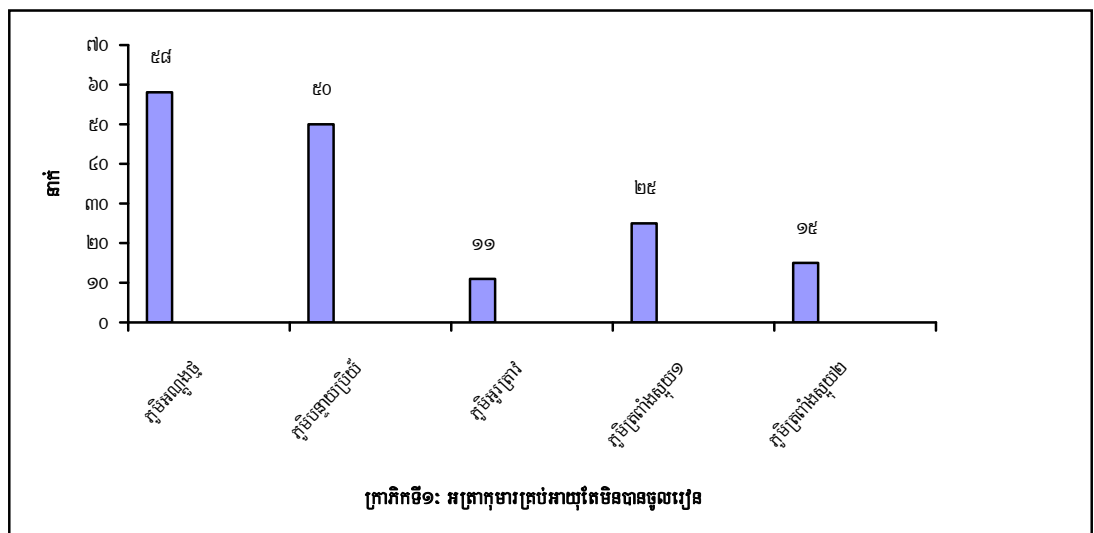
លោកគ្រូ និង អ្នកគ្រូ ប្រចាំថ្នាក់មានចំនួន ៣៨នាក់ ក្នុងនោះមាន៖

- លោកគ្រូ អ្នកគ្រូមធ្យមចំនួន ១៤ នាក់ ស្រី ០២ នាក់
- លោកគ្រូ អ្នកគ្រូបឋមចំនួន ២៤ នាក់ ស្រី ០៣ នាក់ ។

### ស្ថានភាពកុមារមិនបានចូលរៀនក្រីក្របឋមសិក្សា

ក្នុងឃុំអណ្តូងថ្មទាំងមូលអត្រាក្មេងគ្រប់អាយុមិនបានចូលរៀនមានអត្រាខ្ពស់ជាងគេនៅភូមិអណ្តូង, ភូមិបន្ទាយ ប្រិយ៍បន្ទាប់មកគឺភូមិត្រពាំងស្អុយ២ ។ ចំណែកភូមិអូរត្រាវ និងភូមិត្រពាំងស្អុយ១ មានអត្រាប្រហាក់ប្រហែលគ្នា ។

| បរិយាយ                             | ចំនួន |      | អត្រា % |
|------------------------------------|-------|------|---------|
|                                    | សរុប  | ស្រី |         |
| កុមារអាយុពី៦ឆ្នាំ មិនបានរៀន        | ១១៥   | -    | ៤៤,០៦   |
| កុមារអាយុពី៦-១១ឆ្នាំ មិនបាន ចូលរៀន | ១៥៩   | ៦៨   | ១៩,៦៣   |





## អត្រាអក្សរកម្ម និង កំរិតវប្បធម៌

ចំពោះប្រជាជនដែលមានអាយុពី១៥-៦០ឆ្នាំចេះអក្សរមានអត្រាប្រមាណ៥,៧៦% ។ ដូច្នេះអត្រាអ្នកចេះអក្សរមានកំរិតប្រមាណ៩៤,២៤% ។

| បរិយាយ                          | ចំនួន |      | អត្រា % |
|---------------------------------|-------|------|---------|
|                                 | សរុប  | ស្រី |         |
| អ្នកមិនចេះអក្សរអាយុពី១៥-៦០ឆ្នាំ | ១៦៨   | ៨៨   | ៥,៧៦    |

## ស្ថានភាព និងលទ្ធភាពក្នុងការបន្តការសិក្សាទៅថ្នាក់ខ្ពស់

ឃុំអណ្តូងថ្មមានជនជាតិខ្មែរអ៊ីស្លាម( កាន់សាសនាមហាយ៉ាត់) ប្រមាណជា១៩%ដូច្នេះការសិក្សាបន្តទៅ ថ្នាក់ខ្ពស់វាជាឧបសគ្គមួយសំរាប់កុមារ ដោយចាស់ទុំតំរូវអោយកុមារទាំងនោះត្រឡប់មកសិក្សាធម្មតាសាសនាទៅ វិញ ។ កុមារដែលមានលទ្ធភាពបន្តការសិក្សាមានចំនួនប្រមាណ៥៤នាក់តែប៉ុណ្ណោះនៅឆ្នាំ២០០៨ក្នុងនោះមាន ស្រី២៩នាក់ ។

| បរិយាយ              | ចំនួន |      | អត្រា % |
|---------------------|-------|------|---------|
|                     | សរុប  | ស្រី |         |
| សិស្សរៀននៅវិទ្យាល័យ | ៥៤    | ២៨   | ១២,៨២   |
| សិស្សរៀនធម្មតាសាសនា | ៣០២   | -    | ៧១,៧៣   |

## ១.១.៦ ស្ថានភាពសុខាភិបាល

### ១.១.៦.១ ផ្នែកសុខាភិបាល

ឃុំអណ្តូងថ្មមណ្ឌលសុខភាព១ខ្នង ដែលមានទីតាំងស្ថិតនៅទល់មុខសាលាឃុំអណ្តូងថ្មមាន៤បន្ទប់ ត្រែ៤ ។ ក្នុង១ថ្ងៃ មានអ្នកជំងឺមកពិគ្រោះ និងព្យាបាលជំងឺពី ៣០នាក់ ទៅ៦០នាក់ ។

### ព្រូពេទ្យ ឆ្នប និង គ្រូបុរាណខ្មែរ

មណ្ឌលសុខភាពឃុំមានបុគ្គលិកពេទ្យចំនួន៩នាក់( ពេទ្យឆ្នប២នាក់)និងមានឆ្នបបុរាណចំនួន៥នាក់ នៅតាមភូមិ ។ តាមព័ត៌មានពីមណ្ឌលសុខភាពបានឱ្យដឹងថានៅឃុំអណ្តូងថ្ម មាតាសំរាល កូនតាមឆ្នបបុរាណ មានតែ ៣,៤១% ដែលឆ្លុះបញ្ចាំងអោយឃើញថាប្រជាពលរដ្ឋមានការយល់ដឹងពីសុខភាពសុវត្ថិភាពរបស់ខ្លួនកាន់តែប្រសើរឡើង ។

**ប្រភេទជំងឺ :** ជំងឺដែលកើតមានដល់ប្រជាពលរដ្ឋ នៅក្នុងឃុំអណ្តូងថ្ម មាន ជំងឺអេដ័ របេង គ្រុនឈាម ។ ជាក់ស្តែងអ្នកផ្ទុកមេរោគ អេដ័មាន ៤គ្រួសារ ត្រូវជា ០,០៤% ។

### ការចាក់ថ្នាំ និង អាហារូបត្ថម្ភ

កុមារនៅសង្កាត់អណ្តូងថ្ម បានទទួលការចាក់ថ្នាំបង្ការ ជំងឺ ១០០% ( ឯកសារ មណ្ឌលសុខភាព ២០០៩ ) ។

### មធ្យោបាយជូនអ្នកជំងឺទៅកាន់មណ្ឌលសុខភាព ឃុំអណ្តូងថ្ម និងមន្ទីរពេទ្យបង្អែក

ប្រជាពលរដ្ឋក្នុងឃុំ ទៅព្យាបាលជំងឺនៅមណ្ឌលសុខភាព ដែលមានចម្ងាយប្រមាណ ១,៥គ.ម ដោយប្រើ



មធ្យោបាយដូចជា ធ្វើរដឹង ម៉ូតូជាដើម ។ ប្រជាពលរដ្ឋមានលទ្ធភាពក្នុងការព្យាបាលជំងឺ គេទៅគ្លីនិកឯកជនក្នុងឃុំ វាលរេញឬមកមន្ទីរពេទ្យបង្អែកក្រុងព្រះសីហនុ ។ ជាមធ្យមការចំណាយធ្វើដំណើរពីផ្ទះមកមណ្ឌលសុខភាពមាន តម្លៃ៥០០រៀល ពីមណ្ឌលសុខភាពទៅគ្លីនិកឯកជនឃុំវាលរេញមានតម្លៃ១.០០០រៀល ពីឃុំទៅមន្ទីរពេទ្យបង្អែក ខេត្តព្រះសីហនុមានតម្លៃពី ៧០.០០០រៀល ទៅ៨០.០០០រៀល ។



### ១.១.៦.២ ការផ្គត់ផ្គង់ទឹកស្អាត

ការផ្គត់ផ្គង់ទឹកស្អាតនៅឃុំអណ្ណង្គចែងទាំងគ្រប់គ្រាន់តាមសេចក្តីត្រូវការរបស់ប្រជាពលរដ្ឋនៅឡើយ ។ ដោយឡែក ចំពោះអណ្ណង្គលូ អណ្ណង្គដៃ និងទឹកស្រះមួយចំនួន ត្រូវរឹងស្នូតនៅរដូវប្រាំង ។

#### តារាងស្ថិតិប្រភពទឹកប្រើប្រាស់នៅក្នុងឃុំ

| ល.រ | ប្រភពទឹកស្អាត               | ចំនួនប្រភពទឹក |         |                     | សំគាល់                                   |
|-----|-----------------------------|---------------|---------|---------------------|--|
|     |                             | សរុប          | ប្រើបាន | ខូចខាត/<br>គ្មានទឹក |  |
| ១   | អណ្ណង្គស្នប់ ឬ អណ្ណង្គចំរុះ | ២៩            | ២៨      | ១                   | ប្រើបានពេញ១ឆ្នាំ និង ជួសជុល              |
| ២   | អណ្ណង្គលូ                   | ១១១           | ៩២      | ១៩                  | ប្រើបានពេញ១ឆ្នាំ និងគ្មានទឹកនៅរដូវប្រាំង |
| ៣   | អណ្ណង្គដៃមិនដាក់លូ          | ១០៨           | ៩៤      | ១៤                  | ប្រើបានពេញ១ឆ្នាំ និងគ្មានទឹកនៅរដូវប្រាំង |
| ៤   | ស្រះទឹក                     | ១៣            | ១០      | ៣                   | ប្រើបានពេញ១ឆ្នាំ និងគ្មានទឹកនៅរដូវប្រាំង |
| ៥   | អាងស្តុកទឹក                 | ១             | ១       | -                   | ប្រើបានពេញ១ឆ្នាំ                         |



## ១.២. ស្ថានភាពភូមិសាស្ត្រ

### ១.២.១ ទីតាំងភូមិសាស្ត្រ

ឃុំអណ្តូងថ្ម ជាឃុំដែលមានផ្លូវជាតិលេខ៤ឆ្លងកាត់ ភាគខាងកើតនៃផ្លូវជាតិលេខ៤ ជាដី លំនៅដ្ឋាន ស្រែ និង ព្រៃលិចទឹក (ដើមកោងកាង) ភាគខាងលិចជាដីលំនៅដ្ឋាន ចំការដំណាំ និងព្រៃឈើ ។

ឃុំអណ្តូងថ្មមានសណ្ឋានដី ជាខ្ពង់រាប វាលទំនាប និងតំបន់សមុទ្រ ស្ថិតក្នុងរយៈកំពស់ ៖

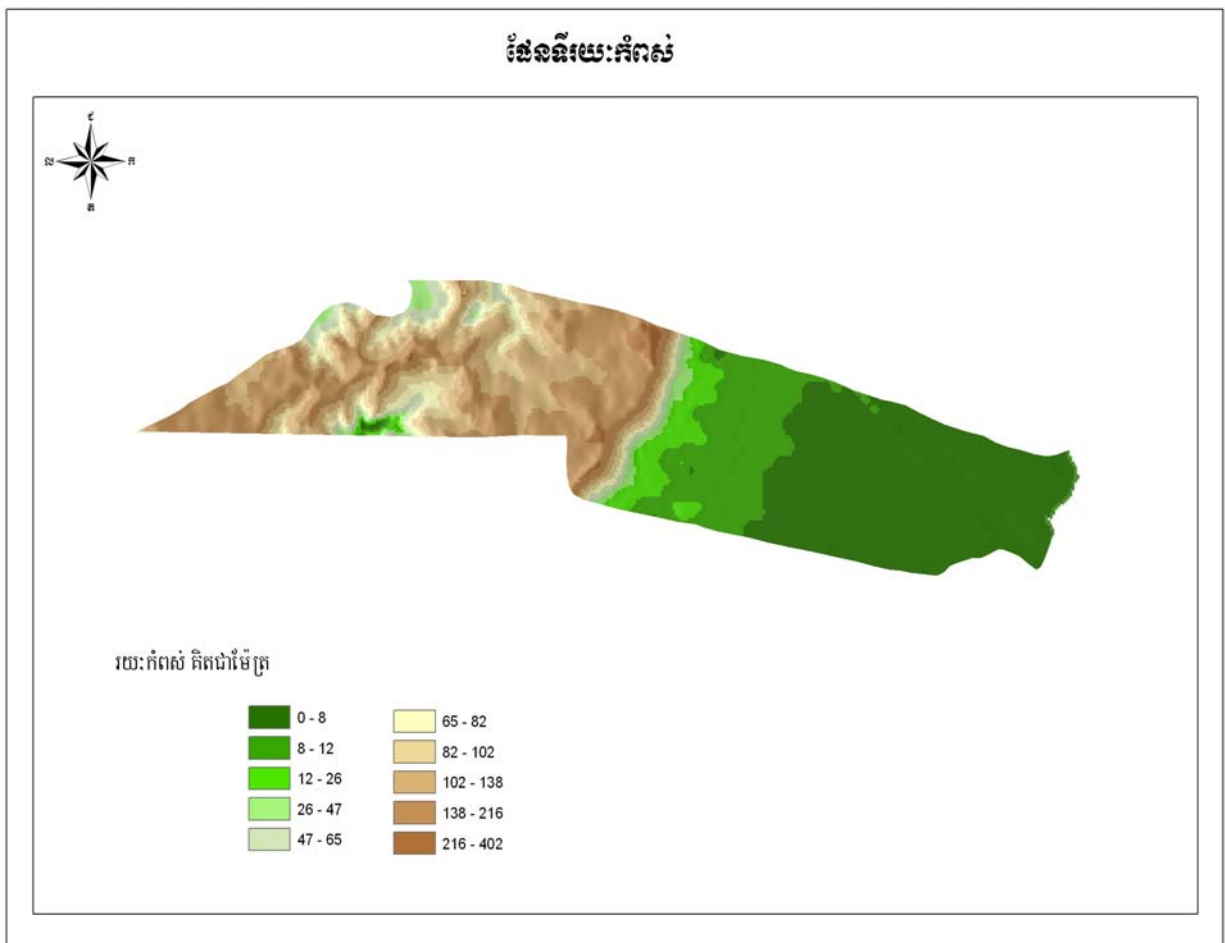
- ពី ០ម-២៥ម វាលទំនាប (វាលស្រែ ព្រៃលិចទឹក)

- ពី ១២ម-៤០២ម ខ្ពង់រាប (ភ្នំ) ។

និងស្ថិតនៅចន្លោះ

- ពី ៣៥៥០០០ mE ទៅ ៣៧៦០០០ mE ( រយៈទទឹង ខាងកើត )

- ពី ១១៧៦០០០ mN ទៅ ១១៨៣០០០ mN ( រយៈបណ្តោយ ខាងជើង )





ប្រភពទឹកក្នុងឃុំអណ្តូងថ្មមាន៖ អាងស្តុកទឹកចុងអូរ, ដៃព្រែកតូចៗតាមភូមិ ទឹកភ្លៀង និងទឹកអណ្តូង ។

ប្រភេទដីនៅក្នុងឃុំចែកចេញជា៖ ដីលំនៅដ្ឋាន ដីស្រែ ដីព្រៃលិចទឹក ដីចំការ ដីព្រៃភ្នំ ។

-ដីលំនៅដ្ឋាន : លំនៅដ្ឋានរបស់ប្រជាពលរដ្ឋភាគច្រើនស្ថិតនៅសងខាងផ្លូវជាតិលេខ៤ និងមានប្រភេទជាដីល្បាយ ខ្សាច់លាយដីក្រហម ។

-ដីស្រែ : ឃុំអណ្តូងថ្មមានផ្ទៃដីស្រែចំនួន១៧១១.២៧៥ហិកតា លាតសន្ធឹងពីភូមិទៅទល់ នឹងទំនប់ការពារទឹកប្រៃប៉ុលខៀវដែលជាដីមមាតខ្មៅ ល្បាប់សមុទ្រលាយល្បាយខ្សាច់ ។ ក្នុងមួយឆ្នាំប្រជាពលរដ្ឋធ្វើស្រែតែម្តងក្នុងរដូវវស្សានិងត្រូវពឹងផ្អែកទៅលើទឹកភ្លៀង ។

-ព្រៃលិចទឹក : ស្ថិតក្នុងការការពារនិងអភិរក្សធនធានជលផលមាន៣៤៤.៤០ ហិកតាដែលជាដី ល្បាប់សមុទ្រ

-ដីចំការ : ឃុំអណ្តូងថ្ម មានផ្ទៃដីចំការលើហូបផ្លែ និងផ្ទៃដីចំការដំណាំសរុបចំនួន៥២៣.៦៥១ហិកតាដែលជាដី កណ្តាលល្បាយខ្សាច់ ល្បាយគ្រួសក្រហម ។ ដីចំការក្នុងឃុំភាគច្រើនដាំដំណាំជាលក្ខណៈគ្រួសារ ។

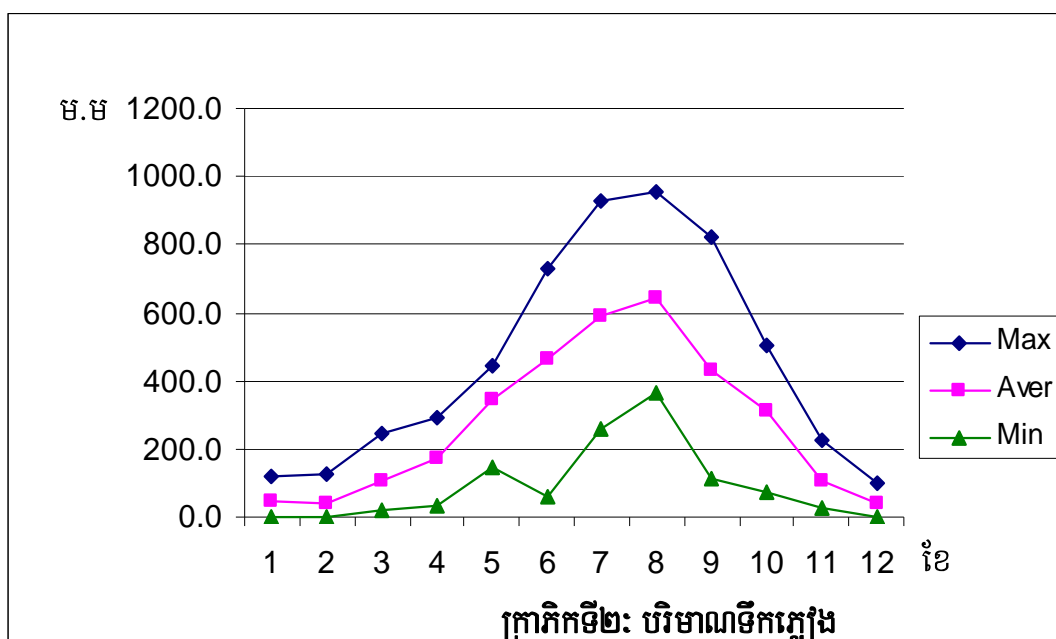
-ដីព្រៃភ្នំ : ឃុំអណ្តូងថ្មមានផ្ទៃដីព្រៃភ្នំសរុបចំនួនប្រមាណ២៣៥៥.១៥៣ហិកតា មានភ្នំនិងដីលាតសន្ធឹងរហូតទៅទល់នឹងព្រំប្រទល់ឃុំទំនប់រលកស្រុកស្ទឹងហាវ ។ ដីភ្នំនេះមានប្រភេទជាដីគ្រួសក្រហម ល្បាយខ្សាច់ ដីកណ្តាលដីខ្សាច់ លឿង និងផ្ទាំងថ្មតូច ធំផុសចេញពីដី ។

### ១.២.២ អាកាសធាតុ

របបទឹកភ្លៀង មានទំនាក់ទំនងទៅនឹងសណ្ឋានដីដូចជាមាត់សមុទ្រខ្ពង់រាបមានភ្លៀងធ្លាក់ច្រើនជាងទំនាបកណ្តាលដោយសារមានជួរភ្នំក្រវាញដែលជារាំងមួយយ៉ាងធំធេងអោយតំបន់ទំនាបកណ្តាលទទួលនូវបរិមាណតិច ។

យោងតាម ទិន្នន័យមន្ទីរធនធានទឹក និងឧតុនិយម ឆ្នាំ ២០០៨ បង្ហាញថា :

- កំពស់ទឹកភ្លៀងអតិបរិមា ៩៥៧.៧ ម.ម ក្នុងខែ សីហា
- កំពស់ទឹកភ្លៀងអប្បបរមា ១០០ ម.ម ក្នុងខែ ធ្នូ





ឃុំអណ្តូងថ្មក៏ដូចជាខេត្តព្រះសីហនុដែរបានទទួលឥទ្ធិពលខ្យល់មូសុងត្រូពិចដូចគ្នា ហើយត្រូវចែកចេញជាពីរដូរ គឺ : រដូវប្រាំង និងរដូវវស្សា ។

- រដូវប្រាំង:មានរយៈពេល៦ខែចាប់ពីខែ (វិច្ឆិកា ដល់ មេសា) ។ នៅខែមីនា និងខែមេសា កំរិតសីតុណ្ហភាពអតិបរិមាពី៣០<sup>o</sup>C ទៅ៣៤<sup>o</sup>C នៅខែធ្នូ និងខែមករា កំរិតសីតុណ្ហភាពអប្បបរិមាពី១៩<sup>o</sup>C,ទៅ ២១<sup>o</sup>C ។

- រដូវវស្សា : មានរយៈពេល៦ខែចាប់ពីខែ (ឧសភា ដល់ខែ តុលា) ។  
បរិមាណទឹកភ្លៀងមធ្យមប្រចាំឆ្នាំ ២០០៨ គឺ ៣៣៧៤,០៥មម ។

- ល្បឿនខ្យល់ : នៅខែកញ្ញា ល្បឿនខ្យល់អតិបរិមា១៨ m / s ។

**ទូរលេខអាកាសធាតុដែលពិនិត្យឃើញ នៅស្ថានីយ៍ឧតុនិយមខេត្តព្រះសីហនុ ឆ្នាំ២០០៩**

| ខែ       | កំពស់<br>ទឹកភ្លៀង | សីតុណ្ហភាព គិតជា អង្សាសេ |          |       |       | សំណើម<br>ភាគរយ | ទិស,ល្បឿន<br>ខ្យល់<br>m / S |
|----------|-------------------|--------------------------|----------|-------|-------|----------------|-----------------------------|
|          |                   | អតិបរិមា                 | អប្បរិមា | ស្ទួត | សើម   |                |                             |
|          |                   | ម.ម                      | ម.ម      | ម.ម   | ម.ម   |                |                             |
| មករា     | 2.4               | 30.1                     | 22.8     | 27.5  | 22.3  | 90.5           | N-10                        |
| កុម្ភៈ   | 6.8               | 31.1                     | 22.7     | 27.3  | 25.2  | 84.6           | NE-05                       |
| មីនា     | 113.3             | 31.8                     | 24.9     | 27.7  | 25.5  | 90.7           | SE-06                       |
| មេសា     | 127.4             | 32.3                     | 25.6     | 28.5  | 26.0  | 87.0           | NW-07                       |
| ឧសភា     | 353.2             | 31.1                     | 25.1     | 27.6  | 25.3  | 83.7           | NE-07                       |
| មិថុនា   | 141.5             | 31.3                     | 25.3     | 27.8  | 25.6  | 83.2           | NW-13                       |
| កក្កដា   | 379.1             | 30.5                     | 24.5     | 26.9  | 25.1  | 86.0           | NW-17                       |
| សីហា     | 220.8             | 31.3                     | 25.2     | 27.7  | 25.5  | 83.1           | NW-09                       |
| កញ្ញា    | 715.1             | 29.5                     | 24.0     | 26.1  | 24.6  | 89.1           | NW-18                       |
| តុលា     | 215.7             | 30.4                     | 24.7     | 27.0  | 25.1  | 86.1           | NW-14                       |
| វិច្ឆិកា | 14.4              | 31.8                     | 25.4     | 27.8  | 25.3  | 80.2           | NE-10                       |
| ធ្នូ     | 52.7              | 31.1                     | 23.0     | 26.9  | 24.1  | 79.9           | NE-09                       |
| សរុប     | 2342.4            | 372.3                    | 293.2    | 328.8 | 299.6 | 1024.1         |                             |
| មធ្យម    |                   | 31.2                     | 24.4     | 27.4  | 25.0  | 85.3           |                             |

**បញ្ជាក់ :** ទិន្នន័យទូរលេខអាកាសធាតុពីស្ថានីយ៍ឧតុនិយមខេត្តព្រះសីហនុឆ្នាំ២០០៩



**តារាងទឹកភ្លៀងគិតពីឆ្នាំ (១៩៩៧-២០០៨)**

| ឆ្នាំ | មករា  | កុម្ភៈ | មីនា  | មេសា  | ឧសភា  | មិថុនា | កក្កដា | សីហា  | កញ្ញា | តុលា  | វិច្ឆិកា | ធ្នូ  | សរុប   |
|-------|-------|--------|-------|-------|-------|--------|--------|-------|-------|-------|----------|-------|--------|
| 1997  | 0.0   | 3.4    | 136.0 | 88.8  | 144.1 | 59.5   | 597.4  | 765.3 | 295.0 | 326.1 | 167.3    | 100.4 | 2683.3 |
| 1998  | 35.6  | 20.0   | 18.4  | 34.6  | 321.9 | 726.6  | 488.9  | 553.6 | 629.5 | 283.5 | 132.8    | 23.0  | 3268.4 |
| 1999  | 68.1  | 121.2  | 145.9 | 275.2 | 383.5 | 469.1  | 766.9  | 379.2 | 518.7 | 426.6 | 225.3    | 50.7  | 3830.4 |
| 200   | 70.8  | 82.3   | 66.6  | 289.6 | 298.5 | 538.3  | 434.0  | 957.7 | 111.4 | 506.2 | 57.7     | 25.5  | 3438.6 |
| 2001  | 115.6 | 62.2   | 165.9 | 156.1 | 430.7 | 589.1  | 294.1  | 847.0 | 308.1 | 370.2 | 32.5     | 26.0  | 3397.5 |
| 2002  | 7.4   | 6.8    | 84.9  | 183.2 | 403.9 | 431.0  | 256.2  | 930.9 | 518.4 | 70.5  | 190.3    | 89.6  | 3173.1 |
| 2003  | 0.0   | 4.4    | 244.7 | 71.1  | 327.9 | 432.4  | 472.9  | 477.1 | 390.2 | 383.5 | 23.6     | 3.6   | 2831.4 |
| 2004  | 39.5  | 25.4   | 53.0  | 192.4 | 424.5 | 546.5  | 849.0  | 733.2 | 282.5 | 143.1 | 71.5     | 0.0   | 3360.6 |
| 2005  | 51.1  | 0.4    | 48.4  | 170.6 | 322.5 | 454.3  | 705.1  | 366.3 | 383.2 | 258.7 | 68.9     | 67.6  | 2897.2 |
| 2006  | 121.6 | 127.6  | 79.9  | 197.0 | 447.0 | 562.4  | 927.3  | 611.4 | 519.3 | 349.8 | 92.0     | 29.5  | 4064.8 |
| 2007  | 2.5   | 3.9    | 134.7 | 227.1 | 270.4 | 289.1  | 695.2  | 449.3 | 820.1 | 316.6 | 125.6    | 30.2  | 3364.7 |
| 2008  | 0.0   | 33.2   | 145.2 | 189.4 | 396.2 | 482.2  | 335.3  | 435.4 | 484.6 | 370.7 | 87.8     | 0.1   | 2960.1 |
| Max   | 121.6 | 127.6  | 244.7 | 289.6 | 447.0 | 726.6  | 927.3  | 957.7 | 820.1 | 506.2 | 225.3    | 100.4 | 4064.8 |
| Aver  | 46.6  | 41.6   | 107.1 | 171.4 | 343.2 | 463.5  | 589.7  | 642.8 | 434.2 | 312.3 | 108.0    | 40.6  | 3300.9 |
| Min   | 0.0   | 0.4    | 18.4  | 34.6  | 144.1 | 59.5   | 256.2  | 366.3 | 111.4 | 70.5  | 23.6     | 0.0   | 2683.3 |

( ប្រភព: មន្ទីរធនធានទឹក និង ឧតុនិយមខេត្តព្រះសីហនុ ឆ្នាំ ២០០៨ )



### ១.២.៣ ហេដ្ឋារចនាសម្ព័ន្ធ

ប្រព័ន្ធតមនាគមន៍ក្នុងឃុំអណ្តូងអាចអោយប្រជាពលរដ្ឋធ្វើចរាចរណ៍ទំនាក់ទំនងក្នុងភូមិបានប៉ុន្តែមិនគ្រប់គ្រាន់ទេ ។ ឃុំអណ្តូងមានប្រព័ន្ធតមនាគមន៍ប្រភេទៈ ផ្លូវគោក និងផ្លូវទឹក ។

ក . ផ្លូវគោកៈ មាន៣៥ខ្សែ ដែលចែកចេញជាផ្លូវកៅស៊ូ ផ្លូវក្រាលគ្រួសក្រហម និងផ្លូវដីស ( ថ្មើរជើង ផ្លូវទេរេ ..)

| កូដ | ប្រភេទផ្លូវ                     | ស្ថានភាព និងប្រវែងផ្លូវ ( ម ) |              | សំគាល់                              |
|-----|---------------------------------|-------------------------------|--------------|-------------------------------------|
|     |                                 | ប្រវែងសរុប                    | ប្រវែងខូចខាត |                                     |
| ១   | ផ្លូវក្រាលកៅស៊ូ                 | ៣៤០០                          |              | ផ្លូវជាតិលេខ៤                       |
| ៥   | ផ្លូវក្រាលគ្រួសក្រហម/ខ្សាច់ភ្នំ | ១១៥៥០                         |              | ទូទាំងឃុំធ្វើឡើងនៅឆ្នាំ ២០០៦ - ២០០៨ |
| ៧   | ផ្លូវដីស ( ថ្មើរជើង ..... )     | ១៦១០៣                         | ១៦១០៣        | ទូទាំងឃុំអណ្តូង                     |

១. ផ្លូវក្រាលកៅស៊ូមានព្រំប្រទល់ ពីឃុំទួលទទឹង ដល់ព្រំប្រទល់ឃុំសំរុង ។

២. ផ្លូវក្រាលគ្រួសក្រហម ១៧ខ្សែ ក្នុងនោះ ខាងលិចផ្តល់មាន ៥ខ្សែ និងខាង ខាងកើតផ្តល់មាន១២ខ្សែ ។

៣. ផ្លូវដីស ( ថ្មើរជើង ....) មាន១៧ខ្សែៈ ខាងលិចផ្តល់មាន ១១ខ្សែ និងខាង ខាងកើតផ្តល់មាន៦ខ្សែ ។



ផ្លូវដីស





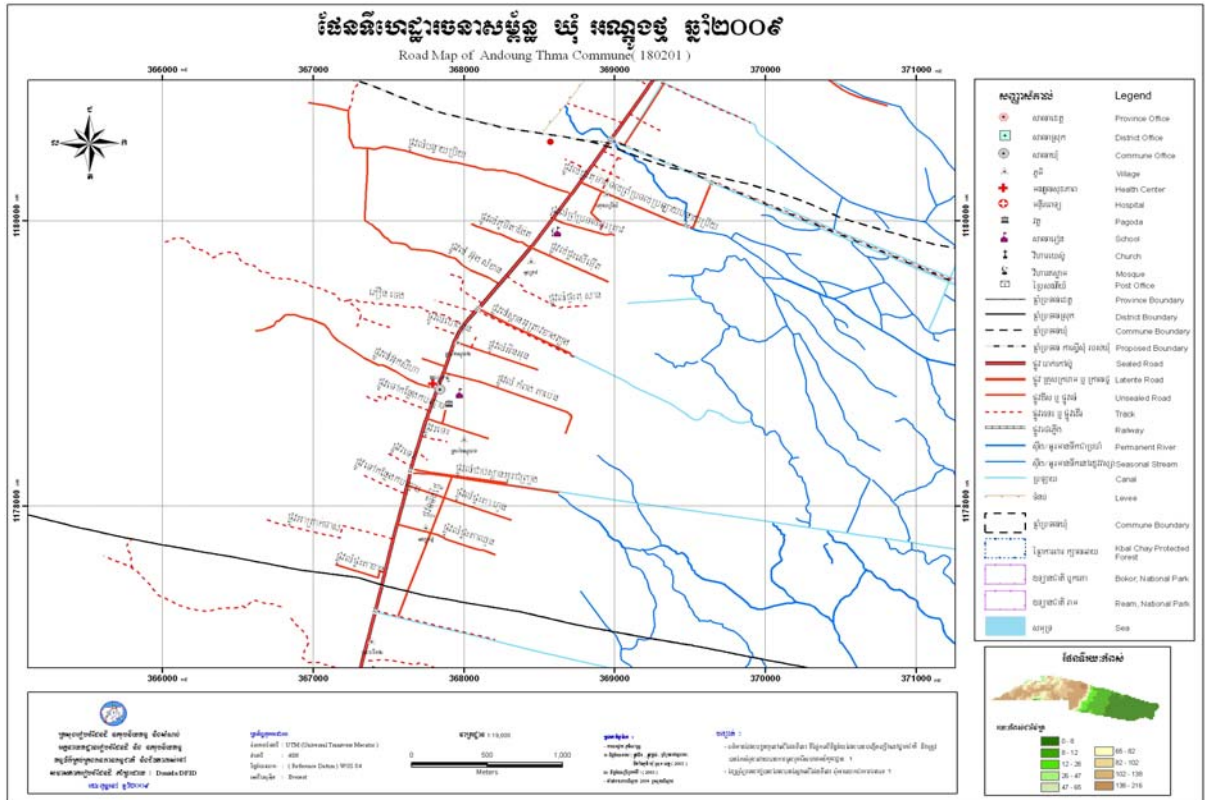
ផ្លូវក្រាលគ្រួសក្រហម

ខ. ផ្លូវទឹក ក្នុងឃុំអណ្តូងមានចំនួន៣ខ្សែ : ប្រឡាយជ្រឹងជ្រង ប្រឡាយបន្ទាយប្រិយនិងប្រឡាយអូរត្រាវ ដែលអាចធ្វើដំណើរ បានដល់ទំនប់បារាំងទាំងក្នុងរដូវវស្សា និងរដូវប្រាំង ។





គ. មធ្យោបាយដឹកជញ្ជូន : ការដឹកជញ្ជូននៅក្នុងឃុំ ធ្វើឡើងក្រោមរូបភាពដូចជាវាចយន្ត ម៉ូតូ កង់ រទេះគោ-ក្របី ទូកយន្ត ទូកថែវ-អុំ ។





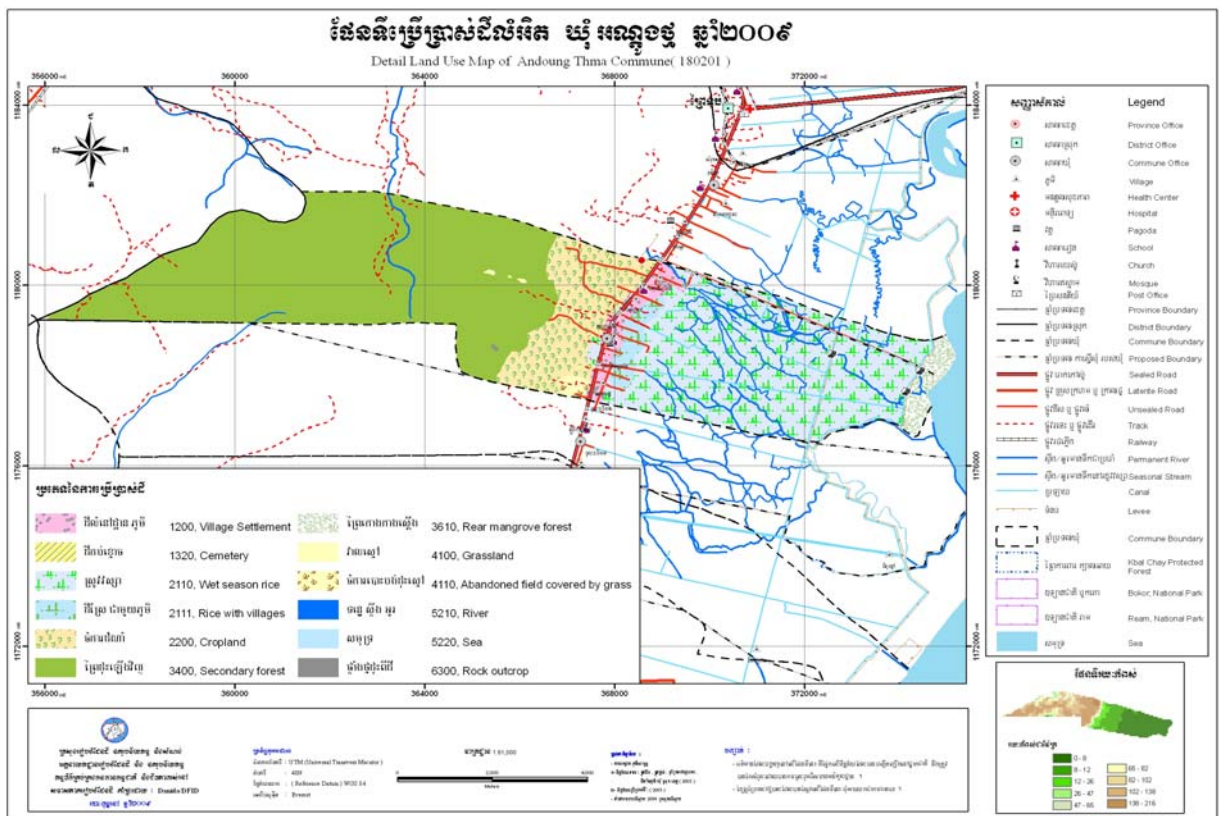




តារាង ចំណាត់ថ្នាក់ប្រើប្រាស់ដីលំអិតបច្ចុប្បន្ន

| កូដ  | ចំណាត់ថ្នាក់ប្រើប្រាស់ដី<br>(តាមបច្ចេកទេស) | ចំណាត់ថ្នាក់ប្រើប្រាស់ដី<br>(តាមមូលដ្ឋាន) | ក្រឡាផ្ទៃ             |           |
|--|--|---|-----------------------|-----------|
|  |  |   | គម. ក្រឡា             | ហិកតា     |
|  1200   | ដីលំនៅដ្ឋានភូមិ                            | ដីភូមិ                                    | 1.466925              | 146.6925  |
|  1320   | ដីកប់ខ្មោច                                 | ដីសួសាន                                   | 0.022907              | 2.2907    |
|  2110   | ស្រូវវស្សា                                 | ដីស្រែ                                    | 16.17004 <sub>2</sub> | 1617.0042 |
|  2111   | ដីស្រែជាមួយភូមិ                            | ដីថ្នាល                                   | 0.942717              | 94.2717   |
|  2200   | ចំការដំណាំ                                 | ដីចំការ                                   | 5.236515              | 523.6515  |
|  3400 | ព្រៃដុះឡើងវិញ                              | ដីភ្នំ                                    | 23.55153 <sub>3</sub> | 2355.1533 |
|  3610 | ព្រៃកោងកាងស្តើង                            | ព្រៃលិចទឹក                                | 1.072703              | 107.2703  |
|  4100 | វាលស្មៅ                                    | វាលស្មៅ                                   | 0.037896              | 3.1816    |
|  4110 | ចំការបោះបង់ដុះស្មៅ                         | ដីវាល                                     | 0.255586              | 25.5586   |
|  5210 | ទន្លេ ស្ទឹង អូរ                            | បឹង , ព្រែក , អាង                         | 0.145517              | 14.5517   |
|  5220 | សមុទ្រ                                     | សមុទ្រ                                    | 0.038809              | 3.8809    |
|  6300 | ផ្ទាំងថ្មដុះពីដី                           | វាលថ្ម                                    | 0.01344               | 1.344     |
| សរុប   |  |   | 48.94821              | 4894.821  |





### ទិន្នន័យ ដែលផ្តល់ពីឃុំ

| កូដ  | ចំណាត់ថ្នាក់ប្រើប្រាស់ដី<br>(តាមបច្ចេកទេស) | ចំណាត់ថ្នាក់ប្រើប្រាស់ដី<br>(តាមមូលដ្ឋាន) | ក្រឡាផ្ទៃ |         |
|------|--|---|-----------|---------|
|      |  |   | គម.ក្រឡា  | ហិកតា   |
| 1200 | ដីលំនៅដ្ឋានភូមិ                            | ដីភូមិ                                    | 1.10      | 110     |
| 2110 | ស្រូវវស្សា                                 | ដីស្រែ                                    | 13.17     | 1317    |
| 2200 | ចំការដំណាំ                                 | ដីចំការ                                   | 6.92      | 692     |
| 3400 | ព្រៃដុះឡើងវិញ                              | ដីភ្នំ                                    | 29.3217   | 2932.17 |
| 3610 | ព្រៃកោងកាងស្តើង                            | ព្រៃលិចទឹក                                | 1.072     | 107.2   |
| សរុប |  |   | 51.5837   | 5158.37 |

### កំណត់សំគាល់

- ដីលំនៅដ្ឋានភូមិ . ស្រូវវស្សា (ទិន្នន័យពីលក្ខណៈប្រព័ន្ធ)
- ចំការដំណាំ ព្រៃដុះឡើងវិញ (ទិន្នន័យឃុំ)
- ព្រៃកោងកាងស្តើង (ទិន្នន័យខណ្ឌរដ្ឋបាលជលផលខេត្ត)



**១.៣.២ ស្ថានភាពនៃការគ្រប់គ្រង និងការកាន់កាប់ដី**

ស្ថានភាពនៃការគ្រប់គ្រង និងការកាន់កាប់ដីនៅក្នុងឃុំអណ្តូងថ្ម ក្រៅពី : ដីលំនៅដ្ឋាន ដីស្រែ ចំការដំណាំ ចំការឈើ ហូបផ្លែដែលជាដីកម្មសិទ្ធិរបស់ឯកជន ឯដីសាធារណៈរបស់រដ្ឋមានដូចជា :

សហគមន៍នេសាទ : គ្រប់គ្រងធនធានជលផល២២២៩ ហ.ត ។

| ល.រ   | ចំណាត់ថ្នាក់នៃការគ្រប់គ្រង និងការកាន់កាប់ដី |                                 | ក្រឡាផ្ទៃ<br>(ហិកតា) |
|---|---|---------------------------------|----------------------|
|   | តាមច្បាប់អនុញ្ញាតិ និងតួនាទី                | តាមចំណាត់ថ្នាក់ដីរដ្ឋ និងដីឯកជន |                      |
| ១   | ដីព្រៃសហគមន៍ នេសាទការពារព្រៃលិចទឹក          | ដីសាធារណៈ/ឯកជនរបស់រដ្ឋ          |                      |
| ១   | ព្រៃកោងកាង                                  | ដីសាធារណៈរបស់រដ្ឋ               | ១០៧,២៧               |
| ២   | ព្រៃកោងកាងទើបដាំថ្មី                        | ដីសាធារណៈរបស់រដ្ឋ               | ៣                    |
| ៣   | ព្រៃឈើ                                      | ដីសាធារណៈរបស់រដ្ឋ               | ២៣៥៥.១៥              |
| ប្រភព: ទិន្នន័យ GIS ប្រមូលពីមន្ទីរជំនាញពាក់ព័ន្ធជុំវិញ ជលផល |   |                                 |                      |

**ស្ថានភាពនៃការគ្រប់គ្រង និងការកាន់កាប់ដីនីមួយៗ**

ដីព្រៃលិចទឹកភូមិបន្ទាយប្រិយ៍ត្រូវបានបង្កើតជាសហគមន៍ការពារព្រៃលិចទឹក ដោយមានចំណារទទួលស្គាល់ពីអភិបាលក្រុង នៅថ្ងៃទី២៨ ខែមិថុនា ឆ្នាំ២០០៥ ដោយបានចងក្រងលក្ខន្តិកៈ និងផែនការគ្រប់គ្រងសហគមន៍។ សហគមន៍ព្រៃលិចទឹកភូមិបន្ទាយប្រិយ៍ បង្កើតឡើងដោយការឯកភាពរវាងប្រជាពលរដ្ឋក្នុងភូមិនិងក្រោមការឧបត្ថម្ភគាំទ្រដោយកម្មវិធីសិលានិងការិយាល័យជលផលក្រុងព្រះសីហនុ។ ភារៈកិច្ចរបស់សហគមន៍គឺការការពារ និងអភិរក្សធនធានជលផលដែលមាននៅក្នុងតំបន់គ្រប់គ្រងដូចជាតំបន់ឆ្នេរ តំបន់ព្រៃលិចទឹកនិងតំបន់ដីព្រៃកប្រឡាយដែលមាននៅក្នុងឃុំ និងមានសមាជិកចំនួន ២១២នាក់ ស្រី៩៥នាក់។

**១.៣.៣ ផលិតកម្មកសិកម្ម**

**ក.ផលិតកម្មដំណាំស្បៀង**

ប្រជាពលរដ្ឋនៅក្នុងឃុំអណ្តូងថ្មប្រមាណ៨៦,៤៨% មានមុខរបរធ្វើស្រែស្បៀង ដោយពឹងផ្អែកលើទឹកភ្លៀង និងទំនប់ទឹកប្រៃ។ នៅក្នុងការប្រើប្រាស់ទឹកបំរើអោយវិស័យកសិកម្មឃើញថាឃុំអណ្តូងថ្មមានអាស្តុកទឹកចុងអូរមួយកន្លែងដែលប្រើរួមគ្នាជាមួយជាឃុំសំរុង ជាប្រភពទឹកដ៏សំខាន់ តែមិនអាចផ្គត់ផ្គង់ទឹកដល់ការស្រោចស្រពសំរាប់ការបង្កបង្កើនផលបានឡើយពីព្រោះទ្វារទឹកខូចនិងPHរបស់ដីមានកំរិតខ្ពស់នៅរដូវប្រាំង(សារជាតិជួរ) ជាហេតុនាំអោយឃុំអណ្តូងថ្ម ធ្វើស្រែបានតែមួយរដូវ។

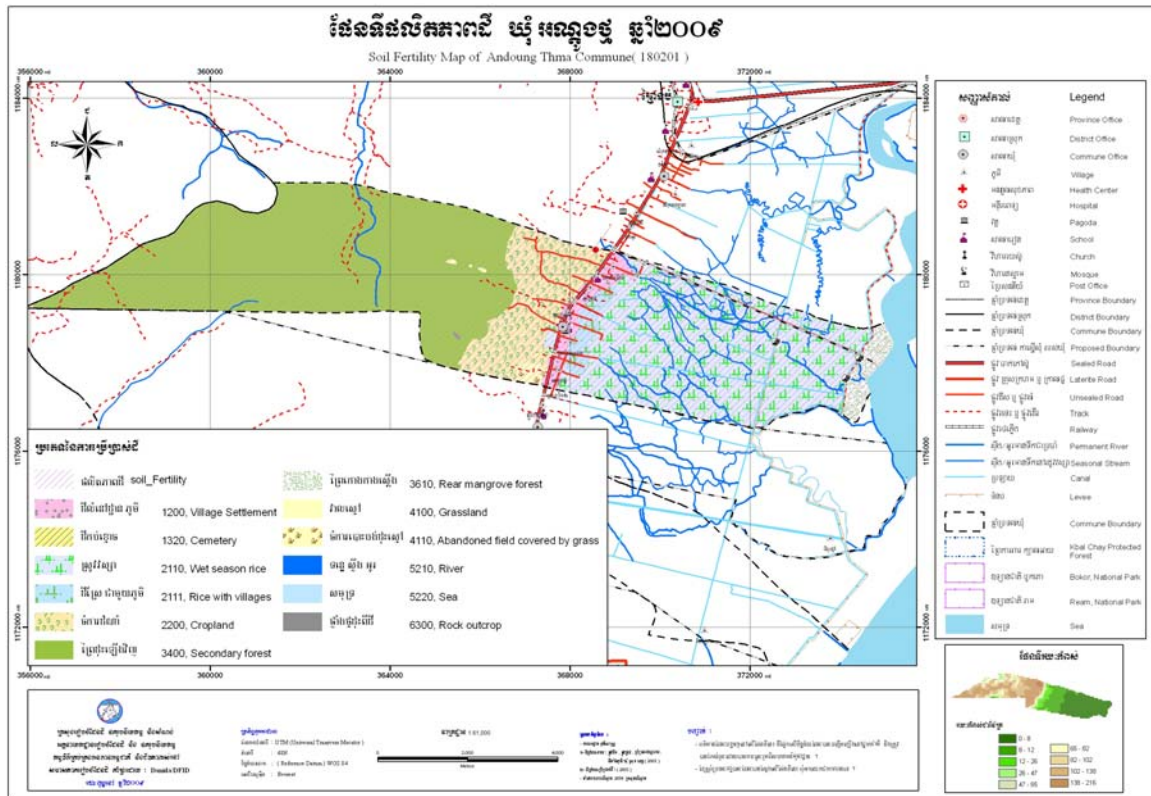
ឃុំអណ្តូងថ្មមានទំហំដី សំរាប់ដំណាំស្រូវ ចំនួន១៧១១,២៧៥៩ ហ.ត ដែលដីមានប្រភេទជាដីមមោធា, ល្បាប់ខ្មៅនិងដីស្ពឺតក្នុងតំបន់ដែលមានផលិតភាពទាប។ កសិករក្នុងឃុំអណ្តូងថ្ម និយមប្រើប្រភេទពូជស្រូវដូចជា : ផ្កាវដូល ផ្កាម្លិះ ហែវិន សតាឡុង សធំ ចាំឡុង ផ្កាត្រគៀត។



**តារាងក្រឡាផ្ទៃតាមផលិតភាពដី ការប្រើប្រាស់ និងផលិតផល**

| ល.រ                    | ចំណាត់ថ្នាក់ដីមានជីជាតិ<br>(តាមបច្ចេកទេស) | ចំណាត់ថ្នាក់ដីមានជីជាតិ<br>(តាមមូលដ្ឋាន) | ក្រឡាផ្ទៃ<br>ហិកតា | ផ្សេងៗ   |
|------------------------|---|--|--------------------|--|
| <b>ដីមានផលិតភាពទាប</b> |   |  |                    |  |
| ១                      | ដីលំនៅដ្ឋានភូមិ                           | ល្បាយខ្សាច់ ដីកណ្តុង                     | 146.6925           | ស្វាយ , ដូង  |
| ២                      | ដីកប់ខ្មោច                                | ល្បាយខ្សាច់                              | 2.2907             | កប់ខ្មោច   |
| ៣                      | ស្រូវវិស្សា                               | ដីមមោគ ល្បាប់ខ្មៅ                        | 1617.0042          | ផ្កាវដូល ផ្កាម្លិះ ហែវិន<br>សតាឡុង សង់                     |
| ៤                      | ដីស្រែជាមួយភូមិ                           | ល្បាយខ្សាច់ ដីកណ្តុង                     | 94.2717            | ទីសំណាប , ថ្នាលសំណាប                                       |
| ៥                      | ចំការដំណាំ                                | ល្បាយខ្សាច់ ដីកណ្តុង<br>ដីក្រហម          | 523.6515           | ស្វាយ , ដូង , ខ្នុរ ឥឡឹក<br>ពោត ម្រេចសណ្តែកទ្រើង           |
| ៦                      | ព្រៃដុះឡើងវិញ                             | ដីកណ្តុង ដីក្រហមលាយ<br>គ្រួសក្រហម        | 2355.1533          | ព្រីង ស្វាយចំរៀង កកោះ<br>គគីរសាច ផ្តៅ វល្លីគ្រប់<br>ប្រភេទ |
| ៧                      | ព្រៃកោងកាងស្តើង                           | ល្បាប់សមុទ្រ                             | 107.2703           | ដើមកោងកាង ក្រញឹប<br>ប្រសាក់                                |
| ៨                      | វាលស្មៅ                                   | ដីកណ្តុងលាយល្បាយខ្សាច់                   | 3.1816             | ស្មៅ ស្បូវ   |
| ៩                      | ចំការបោះបង់ដុះស្មៅ                        | ដីកណ្តុងលាយល្បាយខ្សាច់                   | 25.5586            | ស្មៅ ស្បូវ   |
| ១០                     | ទន្លេ ស្ទឹង អូរ                           | ភក់លាយខ្សាច់                             | 14.5517            | ត្រីផ្ទក់ អណ្តែង ក្រាញ់<br>កន្ទ្រប                         |
| ១១                     | សមុទ្រ                                    | ល្បាប់សមុទ្រលាយខ្សាច់សមុទ្រ              | 3.8809             | បង្កា ក្តាមសេះ ក្តាមថ្ម<br>មីក                             |
| ១២                     | ផ្ទាំងថ្មដុះពីដី                          | ថ្ម                                      | 1.344              | ថ្មភ្នំ  |
| <b>សរុប</b>            |   |  | <b>4894.821</b>    |  |





**ប្រភពទឹក និងការស្រោចស្រព :**

ប្រជាពលរដ្ឋភាគច្រើនពឹងផ្អែកទាំងស្រុងលើទឹកភ្លៀង ក្នុងការស្រោចស្រពស្រូវវស្សា ។ រីឯអាងស្តុកទឹក ចុងអូរ ប្រឡាយ ដៃព្រែក មិនអាចផ្តល់ជាប្រភពស្រោចស្រពនានាដូច្នេះបានឡើយ ។

**តារាងប្រព័ន្ធស្រោចស្រព**

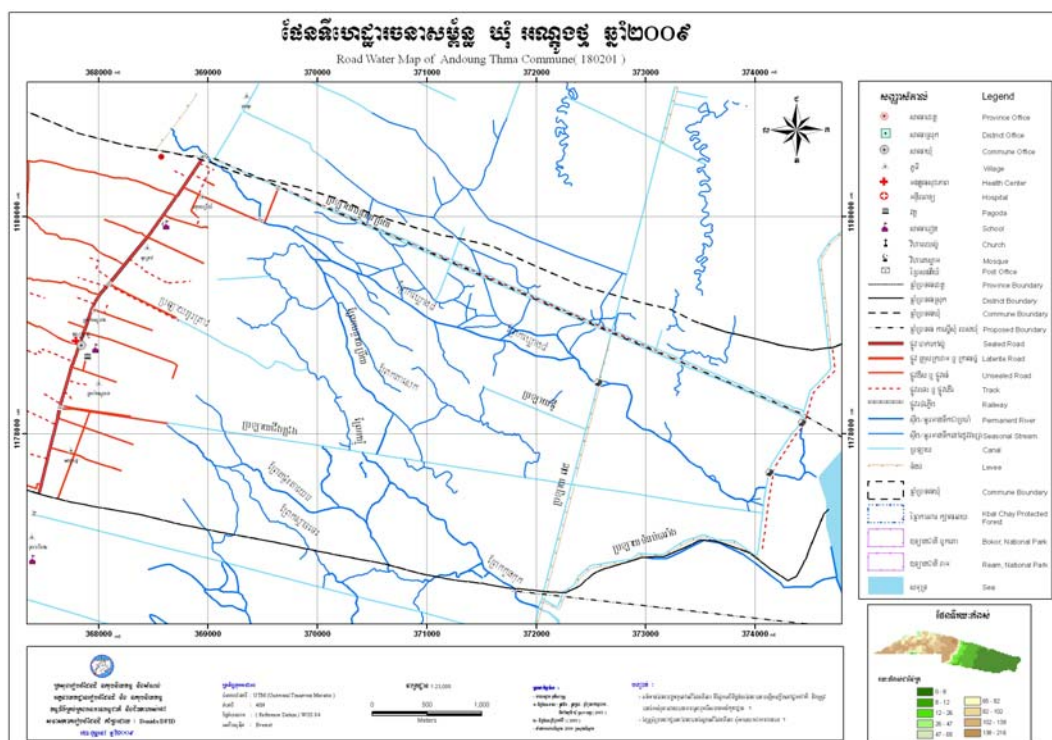
| កូដ | ប្រភេទប្រព័ន្ធស្រោចស្រព       | ស្ថានភាព និងប្រវែងផ្លូវ (ម) |                | សំគាល់  |
|-----|-------------------------------|-----------------------------|----------------|---|
|     |                               | ប្រវែងសរុប                  | មិនទាន់ស្ថាបនា |   |
| ១   | ប្រឡាយជីងជ្រុង (ប្រឡាយមេ)     | ៦៧០០០ម                      | ១៣០០០ម         | - ប្រឡាយជីងជ្រុងស្ថាបនាហើយប្រវែង១៥០០ម នៅក្នុងភូមិអណ្តូងថ្ម ឆ្នាំ..... |
| ២   | ប្រឡាយបន្ទាយប្រីយី (ប្រឡាយមេ) | ៦៧០០០ម                      | ៦០០០០ម         | - ស្ថាបនា ប្រវែង៧០០ម  |
| ៣   | ប្រឡាយអូរត្រាវ (ប្រឡាយមេ)     | ១៨០០ម                       | ១៨០០ម          | - ភូមិអូរត្រាវ បានស្ថាបនារួចរាល់ហើយ                                   |
| ៤   | ព្រែកស្មាច់ទេរ                | ២៥០០ម                       | ០              | - ភូមិអណ្តូងថ្ម ទាមទារត្រូវស្ថាបនាឡើងវិញស្រុង                         |
| ៥   | ព្រែកផ្ទះតាយប                 | ៤៥០០ម                       | ០              | - ភូមិអណ្តូងថ្ម ទាមទារត្រូវស្ថាបនាឡើងវិញស្រុង                         |



|    |                  |       |   |   |
|----|------------------|-------|---|---|
| ៦  | ព្រែកឃុំ         | ២០០០ម | ០ | - ភូមិអណ្តូងថ្ម ទាមទារត្រូវស្ដារឡើងវិញស្រុង |
| ៧  | ព្រែកកូនកុក      | ៣០០០ម | ០ | - ភូមិត្រពាំងស្អុយមួយ                       |
| ៨  | ព្រែកបន្ទាយប្រីយ | ៥០០០ម | ០ | - ភូមិត្រពាំងស្អុយមួយ                       |
| ៩  | ព្រែកតាសេក       | ៣០០០ម | ០ | - ភូមិអូរត្រាវ ទាមទារត្រូវស្ដារឡើងវិញស្រុង  |
| ១០ | ព្រែកយួងធំ       | ៧០០០ម | ០ | - ភូមិអូរត្រាវ ទាមទារត្រូវស្ដារឡើងវិញស្រុង  |



រូបភាពប្រឡាយជ្រឹងជ្រង





**ទិន្នផលស្រូវ :**

- អតិបរិមា ២,៥ តោន/ហិកតា ។
- អប្បបរិមា ១,៨ តោន/ហិកតា (ទិន្នន័យឃុំឆ្នាំ២០០៨) ។
- ទិន្នផលមធ្យម ២,៣ តោន/ហិកតា (ទិន្នន័យឃុំឆ្នាំ២០០៨) ។

**ឱកាស :**

- ផ្ទៃដីស្រូវវិស្សា ៣៤,៩៦% នៃផ្ទៃដីរួមរបស់ឃុំ (ផ្ទៃដីទំនាប) ។
- គាំទ្រពីដៃគូអភិវឌ្ឍន៍ឃុំ លើប្រព័ន្ធធារាសាស្ត្រ ។
- ភ្ញៀវក្នុងតំបន់ទៅទីនោះដើម្បីស្រាវជ្រាវ អាចធ្វើស្រែវិស្សាបានរៀងរាល់ឆ្នាំ ។
- តំរូវការទីផ្សារ ។

**ឧបស័ក្ត្រ :**

- សត្វល្អិតស៊ីបំផ្លាញស្រូវ និងជម្ងឺស្រូវ ។
- ខ្យល់ខ្លាំង ធ្វើអោយស្រូវស្លុក ។
- ទឹកជន់លិចនៅរដូវវស្សា ។
- ខ្វះការជ្រើសរើសពូជ ។
- ប្រជាជនខ្វះការយកចិត្តទុកដាក់ចូលរួមក្នុងការផ្សព្វផ្សាយរបស់មន្ទីរកសិកម្ម ។

**ខ. ផលិតកម្មដំណាំរួមផ្សំ**

ឃុំអណ្តូងថ្ម មានផ្ទៃដី សំរាប់ផលិតកម្ម ដំណាំផ្សេងៗ សរុប ៥២៣,៦៥១៥៤ ហិកតា ។

**ប្រភេទដី និង ដីជាតិ**

ដីសំរាប់ដាំដំណាំរួមផ្សំ ជាប្រភេទដី កណ្តោង ល្បាយខ្សាច់ ដីក្រហម និង ស្ថិតក្នុងតំបន់ដែលមាន ផលិតភាពទាប ។

**តារាងប្រភេទដំណាំកសិកម្ម សំខាន់ៗ និងទិន្នផលទទួលបាន**

| ល.រ | បរិយាយ      | ឯកតា ( តោន/ហិកតា ) |
|-----|-------------|--------------------|
| ១   | ពោត         | ១.៥                |
| ២   | សណ្តែកច្រើង | ២.៥                |
| ៣   | ឪឡឹក        | ២.០                |
| ៤   | ត្រសក       | ២.៥                |
| ៥   | ដំឡូងមី     | ២.០                |
| ៦   | ដំឡូងជ្វា   | ២.០                |
| ៧   | ម្រេច       | ០.៥                |



**ឱកាស:**

- មន្ទីរកសិកម្មចុះផ្សព្វផ្សាយបច្ចេកទេស កសិកម្ម ។
- តម្រូវការទីផ្សារ ។
- គាំទ្រពីដៃគូអភិវឌ្ឍន៍ឃុំ ។

**ឧបសគ្គ:**

- សត្វល្អិតស៊ីបំផ្លាញដំណាំ និងជម្ងឺដំណាំ ។
- ចំណេះដឹងផ្នែកបច្ចេកទេសកសិកម្មនៅមានកំរិត ។
- តំលៃទីផ្សារគ្មានស្ថិរភាព ។
- គ្មានប្រភពទឹកនៅរដូវប្រាំង ។

**ផលិតកម្មដំណាំឧស្សាហកម្ម**

ឃុំអណ្តូងថ្ម មិនមានដំណាំឧស្សាហកម្មទេ ។

**១.៣.៤ ធនធានធម្មជាតិ**

**១.៣.៤.១ ធនធានព្រៃឈើ**

ផ្ទៃដីព្រៃនៅក្នុងឃុំអណ្តូងថ្មមាន២៣៥៥,១៥៣៣ហិកតា ស្ថិតនៅផ្នែកខាងលិចនៃឃុំលាតសន្ធឹងរហូតទៅទល់នឹងឃុំទំនប់រលកស្រុកស្ទឹងហាវ និងឃុំទួលទទឹងឃុំសំរុងស្រុកព្រៃនប់ ។ ព្រៃឈើមានមុខនាទីផ្នែកអេកូឡូស៊ី និងផ្នែកសេដ្ឋកិច្ចយ៉ាងសំខាន់ដូចជាការពារការហូរច្រោះ ស្រូបនូវឧស្ម័នកាបូននិងបញ្ចេញអុកស៊ីសែនបង្កើតជីជាតិដល់ដី និងជាការសត្វព្រៃ ។ កាលពីដើមជាប្រភេទ ព្រៃស្រោងនិងពាក់កណ្តាលស្រោង បច្ចុប្បន្នក្លាយជាប្រភេទព្រៃដុះឡើងវិញព្រៃគម្លោងលាតដើមឈើធំមួយៗ ។ ក្រៅពីឈើសំរាប់សំណង់បន្ទាប់បន្សំនិងឈើសំរាប់ថាមពល នៅមានអនុផលព្រៃឈើ ឈើឱសថ ។ល។

- ប្រភេទរុក្ខជាតិរួមមាន : គគីរខ្សាច់, ផ្កូង, ត្រសក, នាងដែង, ព្រីង, បង្កងក្អែក (ឈើសំណង់) ។
- អនុផលព្រៃឈើ : សំរឹង, ផ្តៅ, ផ្សិត, ឃ្មុំ .....
- ឈើឱសថ : វិល្លិអន្លង់ , វិល្លិរមៀត , វិល្លិឈាម .....
- សត្វព្រៃ : ត្រគូត , អណ្តើក សំពោច ស្ពាន កំប្រុក ប្រម៉ា ឈ្នួស ទន្សាយ ..... ។

**ឱកាស**

- ធ្វើសហគមន៍ព្រៃឈើ ។
- តម្រូវការទីផ្សារ ។
- កាត់បន្ថយភាពក្រីក្រ របស់ប្រជាពលរដ្ឋ ។
- លក់ឥណទានការបោន ។

**ឧបសគ្គ**

- ល្ងង់កាប់ព្រៃឈើ, ដុតព្រៃដើម្បីចាប់សត្វបាត់បង់ជម្រកសត្វព្រៃ ។ល។



- ប៉ះពាល់ដល់ប្រព័ន្ធអេកូឡូស៊ី ។

**១.៣.៤.២ ធនធានជលផល**

ឃុំអណ្តូងថ្មមានសហគមន៍ព្រៃលិចទឹកស្ថិតនៅភាគខាងកើត មាន១០៧,២៧ ហិកតា ដែលជាជម្រកមច្ឆាជាតិ និងផ្តល់ជាអាហារដល់ប្រជាពលរដ្ឋក្នុងឃុំ និងលក់ទៅក្រៅ ។ ឃុំអណ្តូងថ្មមានដែននេសាទពីរប្រភេទ :ដែននេសាទទឹកសាប និងដែននេសាទទឹកប្រៃ ។

ដែននេសាទទឹកសាបមាន : អូរ,ប្រឡាយ,ឃ្លោង,ព្រែក,អាងស្តុកទឹក ។

ធនធានជលផលទឹកសាប : ក្តាម,ត្រីរស់,ត្រីផ្ទុក់,ត្រីក្រាញ់,ត្រីឆ្លាត,ត្រីអណ្តែង ,ត្រីចង្វា,ក្រោស,កំពិស..... ។

ដែននេសាទទឹកប្រៃមាន : ដៃព្រែក និង ឃ្លោងព្រៃកោងកាង, សមុទ្រ ។

ធនធានជលផលទឹកប្រៃ : ក្តាមសេះ, ក្តាមថ្ម, ក្តាមជ័រ, បង្កា, ត្រីក្បក, ត្រីអណ្តែងប៉ុយ, ត្រី ក្អក.... ។

ការនេសាទទឹកសាបប្រើឧបករណ៍ដូចខាងក្រោម : សន្ទូចរនង, បង្កែ,មង, លប, ទ្រូ, ឡី, អង្ក្រុត, ឈ្មាង ។

ការនេសាទទឹកប្រៃប្រើឧបករណ៍ដូចខាងក្រោម : លបក្តាមថ្ម, លបក្តាមសេះ, មងត្រីក្បក, មងត្រីចំរុះ, ឈឺបដៃ ( បង្កានិងគី ), ផ្ទូងផាង, សន្ទូចអណ្តែងប៉ុយ... ។

**ឱកាស**

- មានសហគមន៍នេសាទគ្រប់គ្រងធនធានជលផល ។
- តំរូវទីផ្សារ ។
- កាត់បន្ថយភាពក្រីក្រ របស់ប្រជាពលរដ្ឋ ។

**ឧបស័គ្គ**

- ការឆក់ត្រី ,ប្រើឈឺបយន់ និងការចាប់យកត្រែងតូចៗ ( ប្រើឧបករណ៍ខុសច្បាប់ ) ។
- សង់លំនៅដ្ឋានលើព្រៃលិចទឹក ។
- ការធ្វើអ្វីទុក ក្នុងតំបន់ព្រៃលិចទឹក ។



**ថ្នាលបណ្តុះកូនកោងកាងនៅសហគមន៍បន្ទាយប្រើយ**



## ១.៤ ទីផ្សារ និងខ្សែចង្វាក់ផលិតផល

### ១.៤.១ ទីផ្សារនិងតម្លៃកសិផល ផលអនុផលព្រៃឈើនិងផលនេសាទ

ផលិតផលដែលសល់ពីតំរូវការក្នុងគ្រួសារ ប្រជាពលរដ្ឋនៅឃុំប្រមូលភោគផលទៅលក់នៅទីផ្សារវាលពេជ្រ ព្រៃនប់ ផ្សារលើ និងនាំចេញទៅប្រទេសវៀតណាមតាមរយៈឈ្នួញកណ្តាល។ ផលិតផលទាំងនោះ គឺស្រូវ អង្ករ ផលនេសាទ និងដំណាំ រួមផ្សំ ដូចជា ផ្លែដូង ផ្លែឌីឡីក ផ្លែត្រសក់ គ្រាប់ម្រេចជាដើម ហើយនាំចូលមកវិញមានដូចជាគ្រឿងទេស សំភារៈប្រើប្រាស់ សំលៀកបំពាក់ និងគ្រឿងសំណង់ជាដើម។

#### តារាងទី៣៖ តម្លៃកសិផល អនុផលព្រៃឈើ និងផលនេសាទ

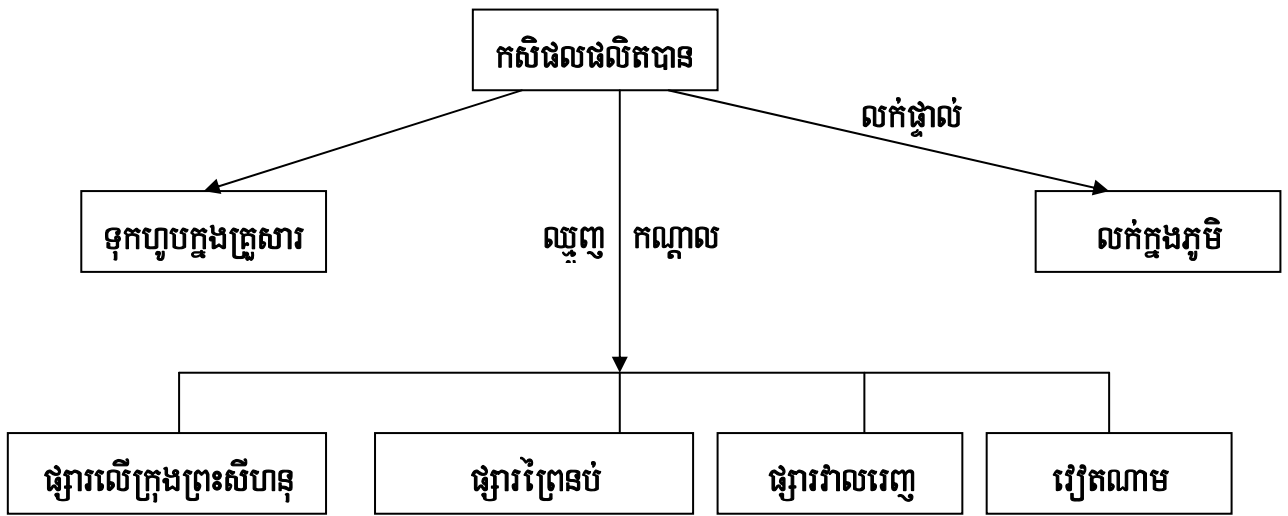
| ល.រ | រាយមុខទំនិញ          | ឯកតា  | តម្លៃឯកតា (រៀល) |
|-----|----------------------|-------|-----------------|
| ១   | ស្រូវ                | គ.ក្រ | ៨០០             |
| ២   | អង្ករ                | គ.ក្រ | ១.៤០០           |
| ៣   | ដំឡូងឈើ              | គ.ក្រ | ៨០០             |
| ៤   | ដំឡូងជ្វា            | គ.ក្រ | ១.០០០           |
| ៥   | ម្រេច លេខ១           | គ.ក្រ | ១៨.០០០          |
| ៦   | ដូង                  | ផ្លែ  | ៥០០             |
| ៧   | ឌីឡីក                | ផ្លែ  | ២.០០០           |
| ៨   | ត្រសក់               | គ.ក្រ | ១.៥០០           |
| ៩   | ស្ករត្នោត            | គ.ក្រ | ៣.០០០           |
| ១០  | ត្រីរស់              | គ.ក្រ | ១០.០០០          |
| ១១  | ត្រីអណ្តែង ត្រីផ្ទក់ | គ.ក្រ | ៨.០០០           |
| ១២  | ត្រីក្រាញ់           | គ.ក្រ | ៧.០០០           |
| ១៤  | ក្តាមថ្មី            | គ.ក្រ | ៣០.០០០          |
| ១៥  | ក្តាមជ័រ             | គ.ក្រ | ៣.០០០           |
| ១៦  | បង្ការ               | គ.ក្រ | ១៥.០០០          |
| ១៧  | សំរឹង                | គ.ក្រ | ២៥.០០០          |
| ១៨  | ជ័រចុង               | គ.ក្រ | ៧.០០០           |
| ១៩  | ផ្តៅ                 | ដើម   | ២.០០០           |

( ប្រភព៖ ស្រាវជ្រាវទីផ្សារវាលពេជ្រ ថ្ងៃទី២៧ ខែសីហា ឆ្នាំ២០០៩ )



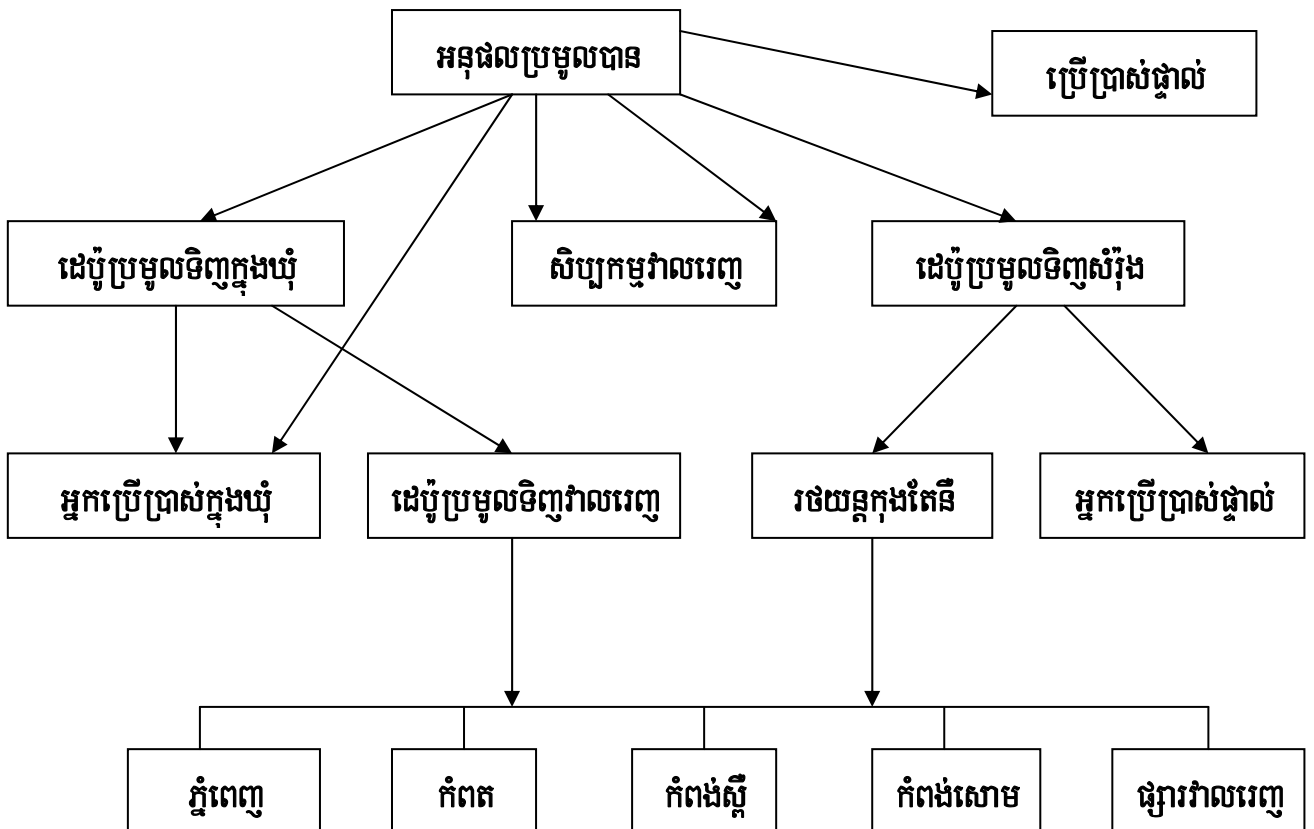
១.៤.២. ខ្សែសង្វាក់ និងចរាចរណ៍ធនធាន

ក. កសិផល



ដ្យាក្រាមទី១: លំហូរកសិផលឃុំអណ្តូងថ្ម

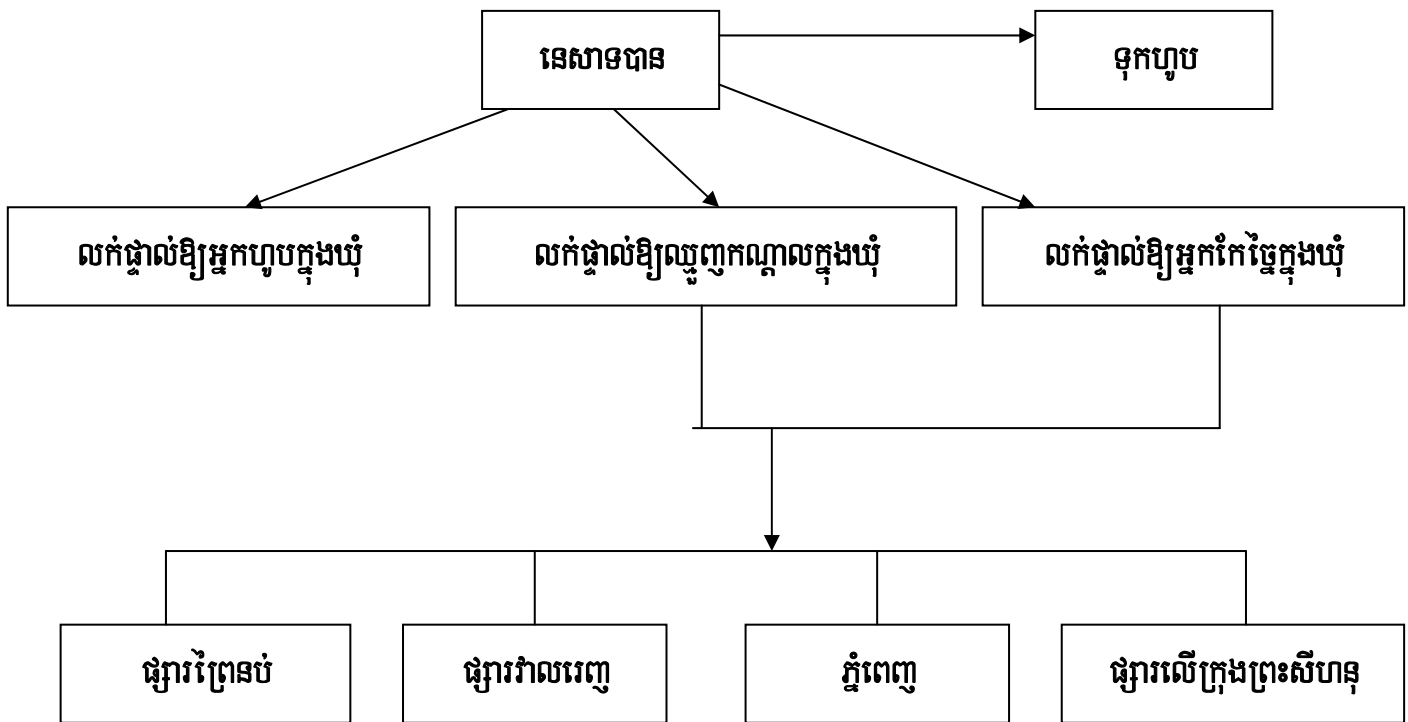
ខ. អនុផលព្រៃឈើ



ដ្យាក្រាមទី២: លំហូរអនុផលឃុំអណ្តូងថ្ម



**ក.ផលិតផលនេសាទ**



**ដ្យាក្រាមទី៣: លំហូរផលនេសាទឃុំអណ្តូងថ្ម**

**១.៤.៣ ឱកាសនិងឧបសគ្គ**

**ឱកាស**

- តំរូវការទីផ្សារ (កសិផល អនុផលព្រៃឈើ ផលនេសាទ) ។
- សេវាទូរគមនាគមន៍គ្រប់ទីកន្លែង ។
- មានលក្ខណៈងាយស្រួលក្នុងការដឹកជញ្ជូន ផលិតផលកសិផល ។

**ឧបសគ្គ :**

- ទីផ្សារគ្មានស្ថេរភាព ។
- ប្រេងឥន្ធនៈឡើងថ្លៃ ។



**ជំពូក ២**

**ការវិភាគពី ឧបសគ្គ តម្រូវការ សំរាប់អនាគតនិងសក្តានុពល**

**២.១ តំបន់រើប**

តំបន់រើប គឺជាតំបន់ដែលទាមទារនូវការការពារបន្ថែមនិងជាពិសេស ដោយផ្អែកលើសារៈសំខាន់ ឬ ជីវចម្រុះ នៃបរិស្ថាន។ ក្នុងឃុំអណ្តូងថ្មតំបន់ព្រៃលិចទឹកសំបូរទៅដោយជីវៈចម្រុះគ្រប់ប្រភេទនិងជាដែនជំរកត្រីពងកូនដែលត្រូវ តែរក្សាជាព្រៃលិចទឹកដែលមិនអាចមានការពង្រីកដឹកសិកម្មនៅក្នុងតំបន់នេះបានទេ ។ តំបន់ព្រៃបៃតងត្រូវរក្សាការ ដុះឡើងវិញនូវ ឈើ អនុផលព្រៃឈើ ដែលរងនូវការបាត់បង់ពីមុនមក ។

**២.២ ការប្រឈម/ឧបសគ្គ**

**ការប្រឈមដោយធម្មជាតិ**

កំណើនប្រជាជនជាមធ្យម នៅឃុំអណ្តូងថ្ម ៥៥នាក់ ក្នុងមួយឆ្នាំ រហូតដល់ឆ្នាំ ២០២២ ចំនួនប្រជាជនសរុប ក្នុងឃុំ នឹងឡើងដល់ ៦២២៨ នាក់ ។ ភាពក្រីក្រខ្វះខាត ដីធ្លីធ្វើកសិកម្ម និង ភាពគ្មានការងារធ្វើ ជាកត្តាចំបងបង្កជា សំពាចចំពោះធនធានធម្មជាតិនិងបរិស្ថាន ដែលចាំបាច់ត្រូវពិចារណាទៅលើចំណុចនេះសំរាប់រៀបចំផែនការប្រើប្រាស់ដី នាពេលអនាគត ។ ទំហំជា មធ្យមនៃគ្រួសារនៅក្នុង ឃុំអណ្តូងថ្ម គឺ ៥ នាក់ នាពេលបច្ចុប្បន្ន ។

**គ្រោះធម្មជាតិ ការរេចរិលនៃធម្មជាតិ**

ជារៀងរាល់ឆ្នាំ ឃុំអណ្តូងថ្មជួបគ្រោះទឹកជំនន់ក្នុងកំឡុងពេលខែកក្កដា-សីហា និងគ្រោះធម្មជាតិដោយ ខ្យល់ព្យុះខ្លះៗបណ្តាលអោយខូចខាតសន្លូងនិងស្តុកស្ត្រូវមួយចំនួននៅកំឡុងខែវិច្ឆិកានិងខែធ្នូ ។ មូលហេតុមួយទៀត គឺការកាប់ព្រៃធានធ្វើចំការ ធ្វើអោយមានការហូរច្រោះដីប៉ះពាល់ដល់ជីវចម្រុះនិងប្រព័ន្ធអេកូឡូស៊ីនិងជីជាតិដែលតែងតែ ហូរតាមទឹកភ្លៀងធ្លាក់ចូលស្រែមានការថយចុះធ្វើអោយដីស្រែខ្សោះដោយកង្វះជីធម្មជាតិ ។

**ការប្រឈមដោយ ការអភិវឌ្ឍន៍ ដែលពុំមានចរិយា**

**តំរោងអភិវឌ្ឍន៍ :**

- ការដាំដំណាំដែលខ្វះជីតែមួយ ការប្រើប្រាស់ដីគីមីមិនត្រឹមត្រូវតាមបច្ចេកទេស ។
- ខ្វះការថែទាំផ្លូវលំ ខូចផ្លូវនៅរដូវវស្សា ទាមទារការជួសជុលរៀងរាល់ឆ្នាំ ។
- ខ្វះទឹកស្អាតប្រើប្រាស់ ។
- ការប្រើប្រាស់ដីគីមី និង ថ្នាំ សំលាប់សត្វល្អិត ខ្វះបច្ចេកទេស ។
- កាប់ព្រៃឈើ ធ្វើចំការ ជាពិសេស ការកាប់ឈើ សំរាប់ធ្វើឡធុង ។
- ការប្រកាន់ជំនឿ ទំនៀមទំលាប់ មិនអោយក្មេងស្រីចូលរៀនរបស់បងប្អូនជនជាតិដើមភាគតិច ( ស្តួច )
- ទីកន្លែងចាក់សំរាមស្ថិតនៅទីទួលខ្ពស់ជាងលំនៅដ្ឋានប្រជាពលរដ្ឋ បង្កជាផលប៉ះពាល់ ដល់បរិស្ថាន :

នៅរដូវប្រាំងជនក្លិនស្អុយ នៅរដូវវស្សាទឹកសំរាមហូរមកជាមួយទឹកភ្លៀងជុំក្លិនមិនល្អ ។



**អំពើអវត្តមានបច្ចេកទេស**

- ការកាប់ឈើលក់ និង ធ្វើឡដុតឆ្នុង ។
- ការសង់ផ្ទះជាប់ផ្លូវ ។
- ការនេសាទត្រីប្រើឧបករណ៍ខុសច្បាប់ ។
- ការវាយយកផ្ទៃដីលក់ ការដឹកយាយយកដីភ្នំ លក់ ។

**២.៣ កំណត់តម្លៃការងារការអភិវឌ្ឍន៍ និងគោលដៅយុទ្ធសាស្ត្រឃុំ**

**បោសសម្អាតប្រជាជន**

- ផ្ទៃដីស្រែវិស្សា ២៣,៣១ % ។
- ភ្លេងឆ្នាក់ឡើងទាត់ អាចធ្វើស្រែវិស្សាបានរៀងរាល់ឆ្នាំ ។
- ដីមានជីជាតិទទួលបានទិន្នផលមធ្យម ។
- មានប្រភពទឹកធម្មជាតិដែលអាចផ្តល់ សំរាប់ការដាំដំណាំ ចិញ្ចឹមសត្វ និង នេសាទ ។
- មានផ្ទៃដីព្រៃឈើ (៥៥,៦៨ % ) ។

**បោសសម្អាតប្រជាជន**

- ធ្វើស្រែដោយប្រើបច្ចេកទេស ( ភ្ជួរដោយគោយន្ត ..... ) ។
- ជ្រើសរើសពូជ ដាំដំណាំ ដែលផ្តល់ទិន្នផលខ្ពស់ ។
- ការចិញ្ចឹមសត្វ ជ្រូក ដោយបច្ចេកវិទ្យាថ្មី ។

**បោសសម្អាតប្រជាជន**

ឃុំអណ្តូងថ្ម មិនទាន់មានគំរោងវិនិយោគឯកជន ។

**២.៤ គំរោងការសំរាប់អនាគត**

**២.៤.១ ប្រជាសាស្ត្រ**

**២.៤.១.១ អត្រាកំណើន**

យោងតាមតារាងខាងលើ បង្ហាញថា ចាប់ពីឆ្នាំ២០០៥ ដល់ ឆ្នាំ២០០៦ ប្រជាពលរដ្ឋមានកំណើន ១% ។ ឆ្នាំ២០០៧ ប្រជាពលរដ្ឋមានកំណើន ១% ឆ្នាំ២០០៨ អត្រា០% ។ ( ប្រភព៖ ស្ថានភាពភូមិ ឃុំ អណ្តូង ឆ្នាំ២០០៩ )

| ចំនួនគ្រួសារ/ប្រជាជន | ចំនួនគ្រួសារ/ប្រជាជនតាមឆ្នាំ |      |      |      | កំណើនប្រជាសាស្ត្រ |            |
|----------------------|------------------------------|------|------|------|-------------------|------------|
|                      | ២០០៥                         | ២០០៦ | ២០០៧ | ២០០៨ | កំណើនមធ្យម        | កំណើនឆ្នាំ |
| ចំនួនគ្រួសារសរុប     | ៩៣៧                          | ១០២៤ | ១០២១ | ១០២៨ | -                 | -          |
| អត្រាកំណើនគ្រួសារ    |                              | ៩%   | ០%   | ១%   | ៣%                | ៣១គ្រួសារ  |
| ចំនួនប្រជាជនសរុប     | ៥៣២៨                         | ៥៣៨៣ | ៥៤៣៩ | ៥៤៥៨ | -                 | -          |
| អត្រាកំណើនប្រជាជន    |                              | ១%   | ១%   | ០%   | ១%                | ៥៥នាក់     |



**២.៤.១.២ ការធ្វើចំណោលប្រជាសាស្ត្រ**

**តារាងការធ្វើចំណោលប្រជាសាស្ត្រ**

| ស្ថិតិតាមក្រុមអាយុ      | ឆ្នាំ ២០១២  |             | ឆ្នាំ ២០១៧  |             | ឆ្នាំ ២០២២  |             |
|-------------------------|-------------|-------------|-------------|-------------|-------------|-------------|
|                         | សរុប        | ស្រី        | សរុប        | ស្រី        | សរុប        | ស្រី        |
| អាយុក្រោម ០៥ឆ្នាំ       | ៦៨៧         | ៣៣៧         | ៧២០         | ៣៥៣         | ៧៥៣         | ៣៧០         |
| អាយុ ០៥ឆ្នាំ            | ២៦៧         | ១២៧         | ២៨០         | ១៣៣         | ២៩៣         | ១៣៩         |
| អាយុពី ៦-១១ឆ្នាំ        | ៨៤៣         | ៤០៩         | ៨៨៣         | ៤២៩         | ៩២៤         | ៤៤៨         |
| អាយុពី ១២-១៤ឆ្នាំ       | ៤៩២         | ២៣៩         | ៥១៦         | ២៥១         | ៥៤០         | ២៦២         |
| អាយុពី ១៥-១៧ឆ្នាំ       | ៤៣៨         | ២០៦         | ៤៥៩         | ២១៦         | ៤៨០         | ២២៦         |
| អាយុពី ១៨-២៤ឆ្នាំ       | ៧៦៦         | ៣៨៧         | ៨០៣         | ៤០៦         | ៨៤០         | ៤២៤         |
| អាយុពី ២៥-៦០ឆ្នាំ       | ១៨៣១        | ៩៥៣         | ១៩២០        | ៩៩៩         | ២០០៨        | ១០៤៥        |
| អាយុ៦១ឆ្នាំឡើងទៅ        | ៣៥៥         | ១៩៣         | ៣៧២         | ២០៣         | ៣៨៩         | ២១២         |
| <b>ចំនួនប្រជាជនសរុប</b> | <b>៥៦៧៨</b> | <b>២៨៥១</b> | <b>៥៩៥៣</b> | <b>២៩៩០</b> | <b>៦២២៨</b> | <b>៣១២៨</b> |
| <b>ចំនួនគ្រួសារសរុប</b> | <b>១០៦៩</b> |             | <b>១១២១</b> |             | <b>១១៧៣</b> |             |

យោងតាមតារាងវិភាគខាងលើ ប្រជាពលរដ្ឋអំណាចថ្មីរយៈពេល ១៥ ឆ្នាំ អាចកើនឡើងចំនួន ៦.២២៨នាក់ ដូច្នេះ សេចក្តីត្រូវការក្នុងការប្រើប្រាស់ដីត្រូវមានកំណើនឡើងមួយកម្រិតចម្រើន ដូចជាដីស្រែ ចំការ ទីលំនៅស្ថាន សាលារៀន ផ្លូវថ្នល់ ជាដើម ។

**២.៤.២ តម្រូវការដីសំរាប់លំនៅដ្ឋាន**

ដីលំនៅស្ថានក្នុងឃុំអំណាចថ្មីមានទំហំ ១៤៦.៦៩ ហិកតា តាមការធ្វើនិទស្សន៍ ឃើញថារហូតដល់ឆ្នាំ២០២២ ប្រជាជនកើនឡើងចំនួន៦.២២៨នាក់ ដូច្នេះតម្រូវការដីសំរាប់លំនៅដ្ឋានអាចកើនឡើងដល់១៦៦ហិកតាបើគិតតាមឆ្នាំ គោល២០០៨ ក្នុងប្រជាជន១នាក់ មានដីសំរាប់លំនៅដ្ឋាន ស្មើនឹង ៣៧,២១អា ។

តម្រូវការដីលំនៅដ្ឋាននឹងកើនឡើង ហេតុនេះដើម្បីកុំអោយមានការប៉ះពាល់ដល់ដីបង្កបង្កើនផលស្រូវវិស្សា ប្រជាពលរដ្ឋគួរពង្រីកដីលំនៅដ្ឋាននៅលើប្រភេទ ដីចំការវិញ ( ដែលស្ថិតនៅខាងលិចថ្នល់ ) ។

**២.៤.៣ តម្រូវការដីសំរាប់កសិកម្ម**

**តម្រូវការស្បៀង :**

យោងតាមការឯកសារស្ថានភាពឃុំឆ្នាំ២០០៧-២០០៨ក្នុងមនុស្ស១នាក់ត្រូវការ ស្រូវ៦០៣គីឡូក្រាមក្នុង ១ឆ្នាំ ដូច្នេះសំរាប់ក្នុងឆ្នាំ២០២២ តម្រូវការស្រូវសំរាប់ឃុំទាំងមូលមានប្រមាណ៣.៧១៨ តោន ។

**តម្រូវការផ្ទៃដីស្រូវវិស្សា :**



ដោយកំណើនប្រជាពលរដ្ឋកាន់តែកើនឡើង ដឹកសិកម្មនឹងត្រូវពង្រីកបន្ថែមចំនួន២២១.១៥ហិកតាដោយ គិតតាមឆ្នាំគោលមានចំនួន១.៧១០.៨៨ហិកតា សំរាប់ប្រជាពលរដ្ឋចំនួន៥.៤៥៨នាក់ ។ តាមលក្ខណៈភូមិសាស្ត្រ និង ប្រភេទដីស្រែឃុំអណ្តូងថ្មមិនអាចធ្វើការពង្រីកដីស្រែបន្ថែមទៀតបានដោយសារខាងលិចទល់នឹងដីលំនៅដ្ឋាន ខាងកើត ទល់នឹងតំបន់ព្រៃលិចទឹក ។ ហេតុនេះហើយដើម្បីរក្សានូវសន្តិសុខស្បៀងនៅឆ្នាំ២០២២ ប្រជាពលរដ្ឋគួរធ្វើស្រែ បង្កើនរដូវ ។ ការបង្កើនផលរដូវប្រាំងមិនអាចធ្វើបានទេ ដោយសារប្រភេទដីស្រែជាដីទទួលនូវឥទ្ធិពលពីសមុទ្រមាន កំរិតpH=4នៅរដូវប្រាំងហើយបរិមាណផ្គត់ផ្គង់ទឹកមិនគ្រប់គ្រាន់ ។ ជាក់ស្តែងនៅក្នុងឃុំមានអាងស្តុកទឹកតែមួយទំហំ ៦១០ហិកតា ចំណុះស្តុកទឹកបានតែ ២៥៨.៨៧០ម<sup>៣</sup> សំរាប់ប្រើប្រាស់ជាមួយឃុំសំរុង ។

បើតាមអ្នកបច្ចេកទេសដំណាំស្រូវបានឱ្យដឹងថា ក្នុងស្រូវប្រាំង១ហិកតា ចាប់ពីធ្វើការសាបព្រោះ ដកស្ទូង ច្រូតកាត់ត្រូវការទឹកចំនួន១០.០០០ម<sup>៣</sup> ដូច្នេះអាងស្តុកទឹកអាចបំរើអោយផ្ទៃដីស្រូវប្រាំងតែ២៥.៨៨៧ហិកតាសំរាប់ ពីរឃុំ (អណ្តូងថ្មនិងសំរុង) ដោយមិនគិតពីការប្រើប្រាស់នៅលើដំណាំរួមផ្សំ និងការប្រើប្រាស់ផ្សេងៗទៀតឡើយ ។ បើប្រៀបធៀបនឹងតំរូវការដីបន្ថែម២២១.១៥ហិកតាថែមទៀតនោះ យើងដូចខ្វះទឹកសំរាប់ធ្វើស្រែប្រាំងចំនួន ២០៨.២០៦ម<sup>៣</sup> បន្ថែម ហេតុនេះប្រជាពលរដ្ឋមិនអាចធ្វើស្រែប្រាំងបានទេ ។

ផ្អែកលើការវិភាគខាងលើដើម្បីបំពេញបាននូវតម្រូវការស្បៀងសំរាប់ឆ្នាំ២០២២ ប្រជាកសិករអាចមាន លទ្ធភាពតែមួយគត់ គឺ ស្រែ២ដងក្នុងរដូវវស្សា តាមរយៈការប្រើប្រាស់ពូជស្រូវស្រាវ ដូចជាស្រូវសែនពិដោរ ជាដើម ។

**តម្រូវការដីធំការ :** ផ្ទៃដីធំការនៅឃុំអណ្តូងថ្មមានទំហំ៥២៥.៩០៤ហិកតា ។ នៅឆ្នាំ២០០៨ប្រជាពលរដ្ឋដាំ ដំណាំរួមផ្សំបានតែបន្តិចបន្តួចតែប៉ុណ្ណោះដូច្នេះផ្ទៃដីនៅទំនេរមានច្រើន ដោយសារការប្រើប្រាស់ដីធំការនៅឃុំមិនទាន់ អស់លទ្ធភាពនៅឡើយ ហេតុនេះសំរាប់ឆ្នាំ ២០២២ ឃុំមិនបានគ្រោងពង្រីកដីសំរាប់ធំការដំណាំឡើយ ។

សំរាប់ផែនការរយៈពេល១៥ឆ្នាំ ក្រុមប្រឹក្សាឃុំបានលើកជាសកម្មភាពមួយចំនួន :

- ដាំមនចំនួន ៦៣ហិកតា ។
- កសិដ្ឋានចិញ្ចឹមគោ ១៧០ហិកតា ។
- សិប្បកម្មខ្នាតតូច ៦៣ហិកតា ។
- ដាំអំពៅ ២០ហិកតា ។
- សំនៅស្ថាន ២០ហិកតា ។
- ស្រះចិញ្ចឹមត្រី ៥ហិកតា ។

**២.៤.៤ តម្រូវការសម្រាប់កិច្ចការពារបរិស្ថាន និង ធនធានធម្មជាតិ**

**ដីព្រៃភ្នំ:** សព្វថ្ងៃប្រភេទឈើកំពុងដុះឡើងវិញ មានគគីខ្សាច់ ស្រឡៅ គគីភ្នង ចំបក ព្រីង បាយ ប្រវាំង.. និងមានសត្វព្រៃមួយចំនួនទៀតដូចជាជ្រូកព្រៃស្វា តូច ទន្សាយ ឈ្លូស អាញី ។ល។និងមានប្រជាពលរដ្ឋមួយចំនួនឡើង ភ្នំដើម្បីរកផ្តៅជីវល្អី និងអនុផលព្រៃឈើផ្សេងៗទៀតដើម្បីលក់ចិញ្ចឹមជីវិត ។ ដើម្បីរក្សាធនធានទាំងនេះអោយបាន គង់វង្ស ប្រជាពលរដ្ឋគួរតែបង្កើតជាសហគមន៍គ្រប់គ្រងនិងប្រើប្រាស់ធនធានទាំងនេះប្រកបដោយនិរន្តរភាព ។



**ដីព្រៃលិចទឹក** : ដីព្រៃលិចទឹកស្ថិតនៅតាមបណ្តោយឆកវាលវិញជាប្រភេទដីល្បាប់សមុទ្រមានរុក្ខជាតិដុះជាច្រើនប្រភេទដូចជា កោងកាង ប្រសាក់ ក្រញឹប អំពូ អំពា អំពូក្រហម ប្រង់ ។ល។ និងជីវៈចម្រុះជាច្រើនប្រភេទដូចជា បក្សីមច្ឆាសិប្បិសត្វនិងប្រភេទល្អិតជាដើម ។ដោយសារមានការយកចិត្តទុកដាក់ពីរដ្ឋបាលជលផលនិងសហគមន៍នេសាទការពារព្រៃលិចទឹក ព្រៃនេះនៅរក្សាបានទ្រង់ទ្រាយដើមទោះបីជាមានការខូចខាតបន្តិចបន្តួចដោយសារការកាប់ដើម្បីសាងសង់លំនៅស្ថាន ធ្វើអ្វីទូក និងការប្រកបរបរចិញ្ចឹមជីវិតដោយការកាប់អុសលក់ នេសាទត្រី រកងារ។ ដើម្បីរក្សាបាននូវបរិស្ថានអោយបានល្អ សហគមន៍ត្រូវបង្កើតជាតំបន់ដែនជំរកសុវត្ថិភាព ។

**២.៤.៥ តម្រូវការដីសំរាប់ហេដ្ឋារចនាសម្ព័ន្ធ**

**២.៤.៥.១ ហេដ្ឋារចនាសម្ព័ន្ធតាមតាមផែនការប្រព័ន្ធសង្គម**

សំរាប់ហេដ្ឋារចនាសម្ព័ន្ធផ្សេងៗនៅក្នុងឃុំ យើងបានបញ្ចូលទៅក្នុងតម្រូវការដីសង់លំនៅស្ថានរួចហើយ ក្នុងនោះមាន

| ហេដ្ឋារចនាសម្ព័ន្ធ | ចំនួនក្នុងឃុំនេះ | ចំនួន ១៥ឆ្នាំក្រោយ | បំរែបំរួល |
|--------------------|------------------|--------------------|-----------|
| ផ្ទះមត្តេយ្យ       | ២ បន្ទប់         | ៦ បន្ទប់           | ៤ បន្ទប់  |
| ផ្ទះបឋមសិក្សា      | ១០ បន្ទប់        | ៣៤ បន្ទប់          | ២៤ បន្ទប់ |
| ផ្ទះអនុវិទ្យាល័យ   | ៤ បន្ទប់         | ១១ បន្ទប់          | ៧ បន្ទប់  |
| អណ្តូងទឹក          | ៨១១              | ១១១១               | ៣០០អណ្តូង |
| ប៉ូស្ត័នគរុបាល     | ០                | ១                  | ១ ខ្នង    |
| សាលាសង្កាត់        | ០                | ១                  | ១ ខ្នង    |

**ហេដ្ឋារចនាសម្ព័ន្ធតាមនាគមន៍ និងប្រព័ន្ធស្រោចស្រព**

ផ្អែកតាមសភាពជាក់ស្តែងឃុំអណ្តូងថ្មមានប្រព័ន្ធតាមនាគមន៍បានធ្វើរួចរាល់ចំនួន ១១ ខ្សែ ផ្លូវមិនទាន់បានកសាងមានចំនួន ២៣ ខ្សែ ក្រុមប្រឹក្សាឃុំបានលើកជាផែនការសំរាប់កសាងបន្ថែមក្នុងរយៈពេល ១៥ឆ្នាំ មាន :

**ក .ខាងកើតថ្នល់ :**

- ខ្សែទី២ : ផ្លូវអាត្រាក់ចាស់មានប្រវែង២.៨០០ម៉ែត្រពីផ្លូវជាតិលេខ៤ដល់ជើងភ្នំ(ជាផ្លូវគ្រួសក្រហម ) ។
- ខ្សែទី៣ : ពីផ្លូវជាតិលេខ៤ដល់កន្លែងកប់ខ្មោចមានប្រវែង៥៤០ម៉ែត្រ ( គ្រោងជាផ្លូវគ្រួសក្រហម ) ។
- ខ្សែទី៤:ផ្លូវទេះចាប់ផ្តើមពីផ្លូវជាតិលេខ៤ដល់ទំនប់ទឹកភូមិត្រពាំងស្អុយ១ប្រវែង៥០០ម៉ែត្រ( គ្រោងជាផ្លូវគ្រួសក្រហម ) ។
- ខ្សែទី៥ : ពីផ្លូវជាតិលេខ៤ដល់កន្លែងកប់ខ្មោចទួលគឺមានប្រវែង ៥០០ម៉ែត្រ( គ្រោងផ្លូវគ្រួសក្រហម )
- ខ្សែទី៨ : ពីផ្លូវជាតិលេខ៤ ដល់ផ្ទះហេង ម៉ុន ប្រវែង ២០០ម៉ែត្រ ( គ្រោងជាផ្លូវគ្រួសក្រហម ) ។



- ខ្សែទី៩ : ផ្លូវលំ ភៀន ចេង មានប្រវែង ១០០០ម៉ែត្រ ទល់ផ្លូវអ៊ុកស៊ីហា( គ្រោងជាផ្លូវគ្រួសក្រហម ) ។
- ខ្សែទី១០: ផ្លូវលំក្បាលស្ពានអូរត្រាវពីផ្លូវជាតិលេខ៤ដល់ផ្ទះឈើម-ង៉នមានប្រវែង៣១០ម៉ែត្រ( គ្រោងជាផ្លូវគ្រួសក្រហម ) ។
- ខ្សែទី១៣: ផ្លូវលំភូមិតាង៉ែត មានប្រវែង ៣៧០ម៉ែត្រ ពីផ្លូវជាតិលេខ៤ ( គ្រោងជាផ្លូវគ្រួសក្រហម )
- ខ្សែទី១៥ : ផ្លូវលំសុខ ប្រុស មានប្រវែង ១០០ម៉ែត្រ ពីផ្លូវជាតិលេខ៤ ដល់ផ្ទះខៀវ ចាន ( គ្រោងជាផ្លូវគ្រួសក្រហម )

**ខ. ខាងកើតថ្នល់ :**

- ខ្សែទី២: ផ្លូវលំផ្ទះតាឈួនមានប្រវែង៧៣០ម៉ែត្រទល់នឹងកំពង់តាណុប( ធ្វើបន្ត១៥០ម៉ែត្រទល់នឹងវាលស្រែ
- ខ្សែទី៨ : ផ្លូវរទេះ ប្រវែង ២០០ម៉ែត្រ ( គ្រោងជាផ្លូវគ្រួសក្រហម )
- ខ្សែទី៩ : ផ្លូវជាតិលេខ៤ ទល់ផ្ទះហេង ប៉ាន់ ប្រវែង ២៥០ម៉ែត្រ ( គ្រោងជាផ្លូវគ្រួសក្រហម ) ។
- ខ្សែទី១៤: ផ្លូវលំស្ពានអូរត្រាវខាងត្បូងមានប្រវែង៧៣០ម៉ែត្រចាប់ពីផ្លូវជាតិលេខ៤ដល់ផ្ទះសាន់រើមគ្រោងផ្លូវគ្រួសក្រហម )
- ខ្សែទី១៥ : ផ្លូវលំស្ពានអូរត្រាវខាងជើងមានប្រវែង៤៥០ម៉ែត្រចាប់ពីផ្លូវជាតិលេខ៤ដល់ផុតផ្ទះប្រជាពលរដ្ឋ ( គ្រោងធ្វើ បន្ត១៥០ម៉ែត្រ )
- ខ្សែទី១៦ : ផ្លូវលំផ្ទះតុ សាន់ មានប្រវែង ៦៤៨ម៉ែត្រ ទល់ផ្ទះតុ ឡៃ ( គ្រោងជាផ្លូវគ្រួសក្រហម )
- ខ្សែទី១៧ : ផ្លូវលំផ្ទះសើម៉ើត ប្រវែង ៣៤០ម៉ែត្រ ទល់ផ្ទះ យឹម បិយ ( គ្រោងធ្វើបន្ត៣០០ ម៉ែត្រ )
- ខ្សែទី១៨ : ផ្លូវលំព្រំប្រទល់អូរត្រាវប្រវែង ៣៥០ម៉ែត្រទល់ផ្ទះឡោះនាង ( គ្រោងធ្វើបន្ត ៣០០ ម៉ែត្រ )
- ខ្សែទី១៩: ផ្លូវលំទទឹងថ្ងៃផ្ទះតុម៉ាត់ទល់ប្រឡាយអូរជព្រួងមានប្រវែង២២៩៥ម៉ែត្រ ( គ្រោងធ្វើ២៥០ម )
- ខ្សែទី២៣ : ពីផ្ទះយឹម ឡាង ទល់ នឹងលូជ្រុង ប្រវែង ១៥០០ម៉ែត្រ ( គ្រោងជាផ្លូវគ្រួសក្រហម )
- ខ្សែទី២៤: ពីផ្លូវទទឹងផ្ទះគឹម ម៉ាត់ ប្រវែង ២០០ម៉ែត្រ ( គ្រោងជាផ្លូវគ្រួសក្រហម )
- ខ្សែទី២៥: ពីផ្លូវទទឹងផ្ទះ ឡឺប សុប ទល់ ផ្ទះតុ យ៉ឺប ប្រវែង ៣០០ម៉ែត្រ ( គ្រោងជាផ្លូវគ្រួសក្រហម )
- ខ្សែទី២៦: ពីផ្លូវជាតិលេខ៤ទល់សារីអូរត្រាវ ប្រវែង ១៧០ម៉ែត្រ ( គ្រោងជាផ្លូវគ្រួសក្រហម )
- ខ្សែទី២៧ ពីផ្លូវជាតិលេខ៤ទល់នឹងអ៊ុង សុះ ប្រវែង ២០០ម៉ែត្រ ( គ្រោងជាផ្លូវគ្រួសក្រហម )

**ប្រព័ន្ធស្រោចស្រព :**



ចំពោះឃុំអណ្តូងថ្ម ផ្នែកប្រព័ន្ធស្រោចស្រពមានការខូចខាតស្ទើរទាំងស្រុង ហេតុដូច្នេះហើយដែលបណ្តាល  
អោយការបង្កបង្កើនផល ទាំងដំណាំរួមផ្សំនិងដំណាំស្រូវមិនទទួលបានទិន្នផលខ្ពស់ ។ ដើម្បីអនុវត្តន៍បាននូវផែនការ  
ផលិតកម្មដំណាំឧស្សាហកម្មនិងដំណាំស្បៀងរយៈពេល១៥ឆ្នាំខាងមុខយើងគួរប្រើប្រាស់ប្រព័ន្ធស្រោចស្រពអោយបានមុន  
យោងតាមការវិភាគលើតម្រូវការខាងប្រព័ន្ធស្រោចស្រពរយៈពេល១៥ឆ្នាំមាន ៖

- កសាងទ្វារអាងស្តុកទឹកឃុំអណ្តូងថ្ម និង សំរឹង
- ដឹកប្រឡាយទទឹង គិតចាប់ពីប្រឡាយនីហារមកទល់នឹងព្រំប្រទល់ទួល ទទឹងមានប្រវែង ៣៤០០ម៉ែត្រ
- ស្តារព្រែកទឹកស្ទាច់ទេរ ប្រវែង ២៥០០ម៉ែត្រ
- ស្តារព្រែកផ្ទះតាយេប ប្រវែង ៤៥០០ម៉ែត្រ
- ស្តារព្រែកឃុំ ប្រវែង ២០០០ម៉ែត្រ
- ស្តារព្រែកកូនកុក ប្រវែង ៣០០០ម៉ែត្រ
- ស្តារព្រែកបន្ទាយប្រីយ៍ ប្រវែង ៥០០០ម៉ែត្រ
- ស្តារព្រែកតាសេក ប្រវែង ៣០០០ម៉ែត្រ
- ស្តារព្រែកយួងធំ ប្រវែង ៧០០០ម៉ែត្រ

#### **២.៤.៥.២ តម្រូវការបីសាធារៀន**

ផ្ទៃដីសំរាប់សាងសង់សាធារៀនក្នុងឆ្នាំ២០០៨មានទំហំ១,៧៩ហិកតា ។ ដូច្នេះដីសំរាប់សាង សង់យើងមាន  
រួចហើយយើងគ្រាន់តែសាងសង់បន្ទប់រៀនបន្ថែមទៀតប៉ុណ្ណោះ ។ សំរាប់ផែនការ១៥ឆ្នាំខាងមុខ តម្រូវការបន្ទប់រៀន  
បន្ថែម ដូចខាងក្រោមនេះ ៖

| ប្រភេទសាលា   | នៅឆ្នាំ ២០១២ |      |        | នៅឆ្នាំ ២០១៧ |      |        | នៅឆ្នាំ ២០២២ |      |        |
|--|--------------|------|--------|--------------|------|--------|--------------|------|--------|
|  | កុមារ        | សាលា | បន្ទប់ | កុមារ        | សាលា | បន្ទប់ | កុមារ        | សាលា | បន្ទប់ |
| ថ្នាក់មត្តេយ្យសិក្សា   | ២៦៧          | ០    | ១      | ២៨០          | ០    | ២      | ២៩៣          | ០    | ១      |
| ថ្នាក់បឋមសិក្សា  | ៨៤៣          | ០    | -២     | ៨៨៣          | ១    | ៧      | ៩២៤          | ៣    | ១៧     |
| ថ្នាក់អនុវិទ្យាល័យ   | ៤៩២          | ០    | ១      | ៥១៦          | ១    | ៦      | ៥៤០          | ០    | -១     |
| ថ្នាក់វិទ្យាល័យ  | ៤៣៨          | ១    | ៤      | ៤៥៩          | ០    | ០      | ៤៨០          | ១    | ៥      |
| ...  |              |      |        |              |      |        |              |      |        |
| <b>សំគាល់:</b> <ul style="list-style-type: none"> <li>▪ កត្តាសន្មត៖ សាលា ០១ ខ្នង មានចំនួន ០៥ បន្ទប់ សិស្សក្នុង ០១ ថ្នាក់ មានចំនួន ៥០ នាក់ ហើយ ក្នុង ០១ ថ្ងៃ រៀនចំនួន ០២ វេន</li> </ul> |              |      |        |              |      |        |              |      |        |



---

**២.៤.៥.៣ សេវាកម្មសុខភាព និងការផ្គត់ផ្គង់ទឹកស្អាត**

**សេវាកម្មសុខភាព** : មណ្ឌលសុខាភិបាលនៅឃុំអណ្តូងថ្មមាន១កន្លែង មាន១អគារមានទំហំដី ៣១អា។ រយៈពេល១៥ឆ្នាំកន្លងទៅនេះប្រជាពលរដ្ឋមានអត្រាកើនឡើងតែ៦.២២៨នាក់បើប្រៀបធៀបឆ្នាំគោលមានតែ៥៤៥៨នាក់ ។

កំណើននេះតិចតួចនៅឡើយ គឺមិនទាន់ត្រូវការសាងសង់បន្ថែមមណ្ឌលសុខភាព ។ មណ្ឌលសុខភាពចាស់ អាចបំរើសេចក្តីត្រូវការរបស់ ប្រជាជនបានគ្រប់គ្រាន់រហូតដល់ឆ្នាំ ២០២២ ។

**ការផ្គត់ផ្គង់ទឹកស្អាត** : ការប្រើប្រាស់ទឹកស្អាតនៅឃុំអណ្តូងថ្មមានកំរិតទាបនៅឡើយដោយសព្វថ្ងៃអណ្តូង នៅក្នុងឃុំមានចំនួនតែ៨១១អណ្តូងតែប៉ុណ្ណោះ ។ តម្រូវការរយៈពេល១៥ឆ្នាំខាងមុខត្រូវការអណ្តូងទឹកចំនួន ៣០០ បន្ថែមទៀត ដើម្បីបំរើសេចក្តី ត្រូវការរបស់ប្រជាជនបានគ្រប់គ្រាន់ ។



## ជំពូក ៣

### ផែនការប្រើប្រាស់ដី ពេលអនាគតឆ្នាំ២០០៩-២០២២

#### **៣.១ ស្ថានភាពដី សក្តានុពលដី និង តម្រូវការដី**

##### **៣.១.១ ស្ថានភាពដីទៅ និងសក្តានុពល**

តាមស្ថានភាពជាក់ស្តែង ដីឃុំអណ្តូងថ្ម ត្រូវបានចែកចេញជាពីរតំបន់សំខាន់ៗ ៖

-តំបន់ខ្ពស់រាបនិងភ្នំ: ជាតំបន់ដែលគ្របដណ្តប់ដោយព្រៃឈើ លាតសន្ធឹង ខាងលិចផ្លូវជាតិលេខ៤ (រហូតដល់ឃុំទំនប់រលក ) ទល់នឹងព្រំប្រទល់ ឃុំទំនប់រលក ស្រុកស្ទឹងហាវ ។

-តំបន់វាលរាប: ជាតំបន់កសិកម្មឈាយជាមួយលំនៅដ្ឋាន ដែលគ្របដណ្តប់ចាប់ពីប៉ែកខាងកើតផ្លូវជាតិលេខ ៤ ទល់នឹង តំបន់ព្រៃលិចទឹកឆកសមុទ្រវាលរេញ ។

-តាមការផ្តល់ទិន្នន័យ អំពីផលិតភាពរបស់ដីថ្នាក់ជាតិ បានបង្ហាញអោយឃើញថា ឃុំអណ្តូងថ្ម ស្ថិតក្នុងតំបន់ ដីដែលមានផលិតភាពទាប ។ ផ្ទៃដីសរុបប្រកបរបរកសិកម្ម បានទទួលទិន្នផល ២,៣ តោន/ហិកតា (ស្រូវវស្សា) ។ ប៉ុន្តែតំបន់នេះមានអំណោយផលពីផ្ទៃដីព្រៃឈើប្រមាណ២៣.៥៥១.៥៣៣ហិកតា ដែលជាអាចទាញ ទឹកភ្លៀងគ្រប់គ្រាន់សំរាប់ទ្រទ្រង់ប្រព័ន្ធអេកូឡូស៊ី ។

##### **៣.១.២ តម្រូវការដីតាមប្រភេទ**

| ការប្រើប្រាស់ដី    | ក្រឡាផ្ទៃដីនេះ( ហិកតា) | ក្រឡាសំរាប់ផ្ទៃ១៥ឆ្នាំខាងមុខ<br>( ហិកតា) | បំរែបំរួល ( ហិកតា) |
|--------------------|------------------------|--|--------------------|
| ដីលំនៅដ្ឋានភូមិ    | ១៤៦.៦៩                 | ១៨២.៨៩                                   | ៣៦.២០              |
| ដីកប់ខ្មោច         | ២.២៩                   | ២.២៩                                     | ០០.០០              |
| ស្រូវវស្សា         | ១៦១៧.០០                | ១៦១៧.០០                                  | ០០.០០              |
| ដីស្រែជាមួយភូមិ    | ៩៤.២៧                  | ៨១.៤៦                                    | -១២.៨១             |
| ចំការដំណាំ         | ៥២៣.៦៥                 | ២៤៥.៣១                                   | -២៧៨.៣៤            |
| ព្រៃដុះឡើងវិញ      | ២៣៥៥.១៥                | ១៤៣៣.៥៥                                  | -៩២១.៦             |
| ព្រៃកោងកាងស្តើង    | ១០៧.២៧                 | ១០៧.២៧                                   | ០០.០០              |
| វាលស្មៅ            | ៣.៧៨                   | ៣.៧៨                                     | ០០.០០              |
| ចំការបោះបង់ដុះស្មៅ | ២៥.៥៥                  | ០០.០០                                    | -២៥.៥៥             |
| ទន្លេ ស្ទឹង អូរ    | ១៤.៥៥                  | ១៤.៥៥                                    | ០០.០០              |
| សមុទ្រ             | ៣.៨៨                   | ២.២៤                                     | -១.៦៤              |
| ផ្ទាំងថ្មដុះពីដី   | ១.៣៤                   | ១.៣៤                                     | ០០.០០              |



|                        |         |         |        |
|------------------------|---------|---------|--------|
| ហេដ្ឋារចនាសម្ព័ន្ធ     | ០០.០០   | ៣២.៤១   | ៣២.៤១  |
| សហគមន៍ព្រៃឈើ           | ០០.០០   | ៩៨៩.៦០  | ៩៨៩.៦០ |
| ស្រែចិញ្ចឹមត្រី ឬបង្កា | ០០.០០   | ១២.២៨   | ១២.២៨  |
| កសិដ្ឋាន               | ០០.០០   | ១៦៩.៧៥  | ១៦៩.៧៥ |
| សរុប                   | ៤៨៩៥.៤២ | ៤៨៩៥.៤២ |        |

### ៣.២ ការបែងចែកដីតាមតម្លៃការប្រើប្រាស់

#### ៣.២.១ ការវិភាគអន្តរអំពើ

##### ក. ការអភិរក្សតំបន់ភ្នំ

- ផលវិជ្ជមាន : រក្សាលំនឹងអេកូឡូស៊ី ថែរក្សាបាននូវជីវចម្រុះ ជីវភាពប្រជាជននឹងត្រូវបានកែលម្អតាមរយៈទេសចរណ៍ធម្មជាតិសំរាប់រយៈពេលវែង ។

- ផលអវិជ្ជមាន: បាត់បង់ចំណូលប្រចាំថ្ងៃពីការទាញយកផល និង អនុផលព្រៃឈើ ។

##### ខ. ការអភិរក្សតំបន់ព្រៃឈើ

- ផលវិជ្ជមាន: បង្កើនផលត្រី រក្សាប្រព័ន្ធអេកូឡូស៊ី ។

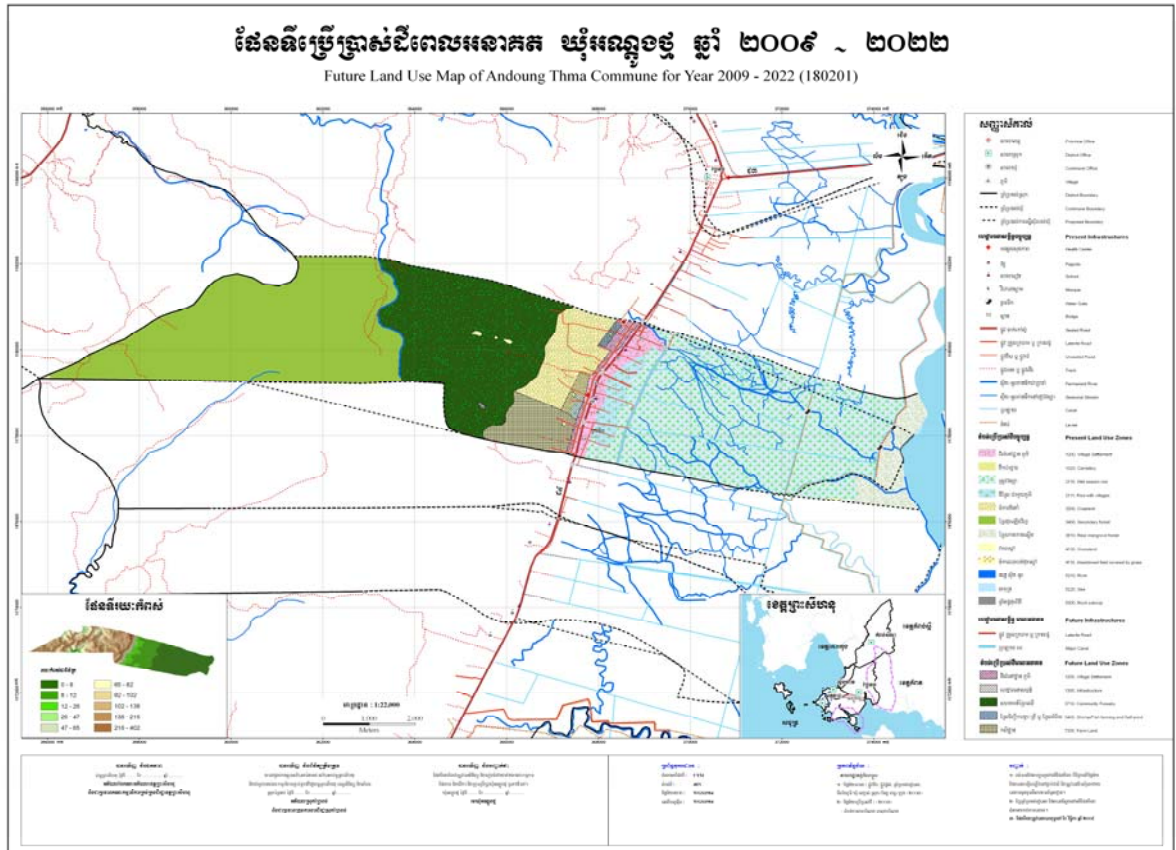
- ផលអវិជ្ជមាន: បាត់បង់មុខរបរនេសាទនៅក្នុងព្រៃដែលដាក់ជាតំបន់អភិរក្ស, ខ្វះដីធ្វើស្រែចំការ ។

#### ៣.២.២ ផែនទីប្រើប្រាស់ដីអនាគត

ផែនទីប្រើប្រាស់ដីអនាគតគួសបង្ហាញពីការគ្រោងពង្រីក ដីលំនៅដ្ឋាន សហគមន៍ព្រៃឈើ និង ផែនការដែលត្រូវអភិវឌ្ឍន៍ នៅពេលអនាគត ដែលមានប្រភពនៃការប្រើប្រាស់ដី ដូចខាងក្រោម:

- ដីលំនៅដ្ឋានភូមិ
- ហេដ្ឋារចនាសម្ព័ន្ធ
- ដីសហគមន៍ព្រៃឈើ
- ស្រែចិញ្ចឹមត្រីឬបង្កា
- កសិដ្ឋាន





### ៣.២.៣. ការបរិយាយពីការប្រើប្រាស់ក្បាលដី

#### ១. ដីលំនៅដ្ឋាន

**ក្បាលដី F1200-01 = 28.70ha**

ដីលំនៅដ្ឋាននេះមានទំហំ ២៨.៧០ហិកតា បានមកពីការប្រែក្លាយដីចំការដំណាំ ២៨.៧០ហិកតា សព្វថ្ងៃជាប្រភេទដីរេចរិលមិនអាចបំរើការលើវិស័យណាមួយបាន ។ មូលហេតុខាងលើទើបក្រុមប្រឹក្សាឃុំ សង្កាត់បានប្រើដីនេះសំរាប់សង់លំនៅដ្ឋាននៅក្នុងអំឡុងពេល១៥ឆ្នាំខាងមុខ ។

**ក្បាលដី F1200-02 = 7.50ha**

ដីលំនៅដ្ឋាននេះមានទំហំ ៧.៥០ហិកតា បានមកពីដីចំការដំណាំ២.២៥ហិកតា ដីចំការបោះបង់ដុះស្មៅ ២.០០ហិកតានិងដីស្រែវស្សា៣.២១ហិកតា ដោយដីទាំងបីប្រភេទនេះសព្វថ្ងៃជាប្រភេទដីរេចរិល មិនអាចបំរើការលើវិស័យណាមួយបានទើបក្រុមប្រឹក្សាឃុំសង្កាត់បាន ប្រើដីនេះសំរាប់សង់លំនៅដ្ឋាននៅក្នុងអំឡុងពេល១៥ឆ្នាំខាងមុខ ។



**២. បេត្តវចនាសម្ព័ន្ធ**

**ក្បាលដី F1300-01 =28.70ha**

ដីនេះមានទំហំ៣២.៣ហិកតា បានមកពីដីចំការដំណាំទំហំ២២.៧០ហិកតា ដីស្រែវស្សា៩.៦០ហិកតា ដែលបច្ចុប្បន្នត្រូវបានបោះបង់ចោលមិនបង្កបង្កើនផល ។បច្ចុប្បន្នឃុំអណ្តូងថ្មនៅមានការខ្វះខាតនៅតំបន់វិនិយោគលើ វិស័យឧស្សាហកម្ម ដែលជាវិស័យមួយអាចរកការងារអោយប្រជាពលរដ្ឋធ្វើបានច្រើនហើយក៏អាចជួយកាត់បន្ថយ នូវ ភាពក្រីក្ររបស់ប្រជាពលរដ្ឋផងដែរហេតុនេះទើបក្រុមប្រឹក្សាឃុំសំរេចលើកផែនការទាក់ទាញអ្នកវិនិយោគមកកសាង រោងចក្រខ្នាតតូចមួយនៅទីនេះ ។

**៣. សហគមន៍ព្រៃឈើ**

**ក្បាលដី F3700-01 =989.60ha**

ដីនេះមានទំហំ៩៨៩.៦០ហិកតា បានមកពីដីចំការដំណាំទំហំ ៦៨ .០០ ហិកតា ព្រៃដុះឡើងវិញ ៩២១.៦០ ហិកតា ដែលបច្ចុប្បន្នទទួលរងនូវភាពរេចរិលនិងការកាប់ទន្ទ្រាន ក្រុមប្រឹក្សាឃុំបានប្រជុំនិងមានផែនការរៀបចំសំណើ ទៅរដ្ឋបាលព្រៃឈើដើម្បីបង្កើតជាសហគមន៍ព្រៃឈើនិងជួយកាត់បន្ថយនូវជីវភាពកង្វះខាតរបស់ប្រជាពលរដ្ឋក្នុងឃុំ ។

**៤. ស្រែចិញ្ចឹមត្រីប្រដាប់**

**ក្បាលដី F5400-01 =10.60ha**

ដីនេះមានទំហំ ១០.៦០ ហិកតា បច្ចុប្បន្នជាដីចំការបោះបង់ចោលមានទំហំ ១០,៦៤ ហិកតា ក្រុមប្រឹក្សាឃុំ បានកំណត់យកទីតាំងនេះសំរាប់ធ្វើជាស្រែចិញ្ចឹមត្រីដែលមានលក្ខណៈគ្រួសារ ជាពិសេសទៀតដីនេះសមស្របដោយ មានប្រភពទឹក និងបង្កើនជីវភាពប្រជាពលរដ្ឋឱ្យកាន់តែមានជីវភាពប្រសើរឡើង ។

**ក្បាលដី F5400-02 =1.64ha**

យោងតាមអនុសាសន៍ដីថ្លៃថ្នារបស់សម្តេចនាយករដ្ឋមន្ត្រី ដែលបានអនុញ្ញាតអោយប្រជាពលរដ្ឋចិញ្ចឹមត្រី នៅក្នុង ដៃព្រៃ និងស្ទឹង ទិសដៅទៅអនាគត ឃុំសំរេចយកផ្ទៃទឹកចំនួន ១,៦៤ ហិកតា សំរាប់ការចិញ្ចឹមត្រីក្នុងបែរ ដែលស្ថិតនៅច្រកសមុទ្រវាលរេញ ។

**៥. កសិដ្ឋាន**

**ក្បាលដី F7200-01 =169.75 ha**

ដីនេះមានទំហំ១០.៦០ហិកតា បច្ចុប្បន្នជាដីចំការបោះបង់ចោលមានទំហំ ២,០០ហិកតា ដីចំការដំណាំទំហំ ១៤៦.០០ហិកតា និងដីព្រៃដុះឡើងវិញ០.២០ហិកតា ក្រុមប្រឹក្សាឃុំបានកំណត់ទិសដៅជាយុទ្ធសាស្ត្រយកទីតាំងនេះ សំរាប់ចិញ្ចឹមសត្វពាហនៈ ដូចជា គោ ក្របី ពពែ ។



**សេចក្តីសន្និដ្ឋាននិងអនុសាសន៍លើផែនការប្រើប្រាស់ដី**

**សន្និដ្ឋាន**

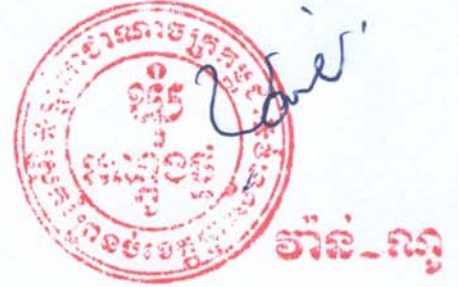
យោងតាមការវិភាគខាងលើបានបង្ហាញឱ្យឃើញនូវការប្រឈម និងឧបសគ្គនានា ដែលធ្វើអោយរាំងស្ទះដល់ដំណើរការអភិវឌ្ឍន៍កាត់បន្ថយភាពក្រីក្ររបស់ប្រជាពលរដ្ឋ ដោយសារការប្រើប្រាស់ដីមិនមានលក្ខណៈសមស្របទៅតាមបច្ចេកទេស ការប្រើប្រាស់ធនធានធម្មជាតិហួសកំរិត កំណើនប្រជាពលរដ្ឋកាន់តែកើនឡើងជាលំដាប់ ម្យ៉ាងវិញទៀត ការប្រើប្រាស់ដីគ្មានផែនការច្បាស់លាស់ដូចជាការសាងសង់លំនៅដ្ឋាននៅលើដីស្រែបណ្តាលអោយបាត់បង់ដីបង្កើនផលស្រូវវស្សា ។ ការកាប់រានយកដីព្រៃលិចទឹកកៗដូចជាដីព្រៃភ្នំយកជាកម្មសិទ្ធិ ការទុកដីឱ្យនៅទំនេរមិនបង្កបង្កើនផល ប្រការទាំងនេះហើយជាផលប៉ះពាល់ដល់សេដ្ឋកិច្ចជាតិនិងប្រជាពលរដ្ឋក្នុងភូមិផ្ទាល់ ។

**អនុសាសន៍:**

- ១.ក្រុមប្រឹក្សាឃុំអណ្តូងថ្ម បានដាក់បញ្ចូលសកម្មភាពខាងក្រោមនេះ ទៅក្នុងកម្មវិធីវិនិយោគឃុំសង្កាត់៖
  - ការធ្វើស្រែវស្សាឱ្យបានពីរដងក្នុងមួយរដូវ ។
  - បង្កើនការចិញ្ចឹមសត្វជាលក្ខណៈគ្រួសារ ។
  - ដឹកស្រះចិញ្ចឹមត្រី និងចិញ្ចឹមត្រីក្នុងបែរ ។
  - ការដាំដំណាំរួមផ្សំ និងដំណាំឧស្សាហ៍កម្មឱ្យអស់លទ្ធភាពដីដែលមាន ។
  - ការរក្សាធនធានធម្មជាតិ ដែលមាននៅក្នុងឃុំ ។
  - សង់សាលារៀនបន្ថែម ។
  - សាងសង់ទ្វារទឹក និងប្រព័ន្ធស្រោចស្រព ។
  - កសាងផ្លូវគមនាគមន៍ ។
- ២.មន្ទីរដែនដី នគរូបនីយកម្ម និងសំណង់ គួររៀបចំនិងអនុវត្តផែនការប្រើប្រាស់ដីឱ្យបានសមស្រប ។
- ៣.រដ្ឋបាលជលផល គួរមានវិធានការដូចខាងក្រោម៖
  - ទប់ស្កាត់ការធ្វើនេសាទខុសច្បាប់ និង ការកាប់ព្រៃកោងកាង ។
  - ផ្សព្វផ្សាយការចិញ្ចឹមត្រី និង ច្បាប់ជលផល ។
- ៤.រដ្ឋបាលព្រៃឈើ គួរមានវិធានការដូចខាងក្រោម៖
  - បង្កើតសហគមន៍ព្រៃឈើ ។
  - ផ្សព្វផ្សាយច្បាប់ព្រៃឈើ ។
- ៥.មន្ទីរបរិស្ថាន គួរមានវិធានការដូចខាងក្រោម៖
  - ផ្សព្វផ្សាយច្បាប់បរិស្ថាន ។
  - ទប់ស្កាត់ការបំពុល ។



ឃុំអណ្តូងថ្ម ថ្ងៃ ០៩ ខែ ៥ ឆ្នាំ២០០៩  
មេឃុំ



**បានឃើញ និង ពិនិត្យត្រឹមត្រូវ**

គោរពជូន ឯកឧត្តម អភិបាលនៃគណៈអភិបាលខេត្ត  
និងជាប្រធានគណៈកម្មាធិការគ្រប់គ្រងដីរដ្ឋ ខេត្តព្រះសីហនុ

“ដើម្បីមេត្តាពិនិត្យ និងសម្រេច”

ព្រៃនប់ ថ្ងៃ ១២ ខែ ៥ ឆ្នាំ២០០៩

**អភិបាលនៃគណៈអភិបាលស្រុក**

**និងជាប្រធានក្រុមការងារដីរដ្ឋ**

**ស្រុកព្រៃនប់**



**និត សុដ្ឋិ**

**បានឃើញ និង ឯកភាព**

ព្រះសីហនុ ថ្ងៃ ០១ ខែ ៥ ឆ្នាំ២០១០

**អភិបាលនៃគណៈអភិបាលខេត្ត**

**និងជាប្រធានគណៈកម្មាធិការគ្រប់គ្រងដីរដ្ឋ**

**ខេត្តព្រះសីហនុ**



**សេដ្ឋា សារ៉ាត**



**ឧបសម្ព័ន្ធ១**

**ការពិពណ៌នាអំពីស្ថានភាពនៃការប្រើប្រាស់ដីបច្ចុប្បន្នឃុំអណ្តូងថ្ម**

**១. ដីលំនៅដ្ឋានភូមិ**

ដីលំនៅដ្ឋាននៅឃុំអណ្តូងថ្មចែកចេញជាពីរប្រភេទ គឺ ភូមិលាយដំណាំរួមផ្សំ និង ភូមិលាយដីស្រែវស្សា (ដីថ្នាលសំណាប)

**ក. ភូមិលាយដំណាំរួមផ្សំ**

ជាដីសង់ផ្ទះ និងមានដាំដំណាំរួមផ្សំជុំវិញដូចជា ដូង ស្វាយ ទឹកដោះជាដើម ហើយការសង់លំនៅដ្ឋាននេះស្ថិតនៅតាមបណ្តោយផ្លូវជាតិលេខ៤ ។ តាមស្ថានភាពឃុំ ប្រភេទដីសង់លំនៅដ្ឋានជាប្រភេទដីខាងក្រោមមានសំបកខ្យងសមុទ្រដូច្នេះការដឹកអណ្តូងប្រើប្រាស់ភាគច្រើនគឺមិនអាចយកទឹកមកបរិភោគបានពីព្រោះទឹកមានជាតិដូ ដូច្នេះប្រជាពលរដ្ឋមានការលំបាកដោយគ្មានប្រភពទឹកស្អាត ។ ដោយកំណើនប្រជាពលរដ្ឋកាន់តែកើនឡើង ការសាងសង់លំនៅដ្ឋានកាន់តែច្រើនដ៏សំរាប់សាងសង់ជួបការខ្វះខាត ប្រជាពលរដ្ឋមួយចំនួនគ្មានដីសង់ផ្ទះបានយកដីវស្សា (ដីថ្នាល) សំរាប់សង់លំនៅដ្ឋានវិញ ។

**ខ. ភូមិលាយដីស្រែវស្សា**

ដីស្រែវស្សាជាដីសំរាប់ផលិតដំណាំស្រូវក្នុងឃុំអណ្តូងថ្មមានទំហំ១៦១៧.ហិកតា។ ការដាំដំណាំស្រូវវស្សាគឺពីងផ្នែកលើទឹកភ្លៀងទាំងស្រុង ដូច្នេះការធ្វើស្រែប្រាំងជួបប្រទះកត្តាពីរយ៉ាងជាឧបសគ្គ ទីមួយខ្វះប្រព័ន្ធស្រោចស្រព ទីពីរដោយសារមានកំរិតPHទាបនៅរដូវប្រាំងPH=4 នៅរដូវវស្សាមានកំរិតPH=5 ។ កត្តាទាំងពីរខាងលើនេះហើយដែលប្រជាពលរដ្ឋនៅឃុំអណ្តូងថ្មមិនអាចធ្វើស្រែបង្កើនរដូវបានឡើយ ។

**គ. ដីចំការដំណាំ**

ជាប្រភេទដីដែលស្ថិតនៅតាមបណ្តោយជើងភ្នំ ជាដីមានសណ្ឋានខ្ពស់រាប ការដាំដំណាំមិនខុសពីដីផលិតស្រូវវស្សាឡើយដោយការដាំដំណាំគឺពីងផ្នែកតែទឹកភ្លៀងទាំងស្រុង ដូច្នេះការដាំដំណាំរួមផ្សំធ្វើបានតែក្នុងអំឡុងខែកញ្ញាដល់ខែធ្នូតែប៉ុណ្ណោះ ពីព្រោះនៅក្នុងខែនេះមានទឹកភ្លៀងធ្លាក់នៅឡើយ ។ ដំណាំដែលប្រជាពលរដ្ឋដាំបាន មានឪឡឹក ត្រសក់ ដំឡូងមី ដំឡូងជ្វា ពោត សណ្តែកគូរ ជាប្រភេទដំណាំមានរយៈពេលខ្លី ។ ដោយកងខ្វះខាតនូវប្រព័ន្ធស្រោចស្រពនេះហើយដែលធ្វើឱ្យប្រភេទ ដីចំការនៅទំនេរជាច្រើនហិកតាមិនបានធ្វើការដាំដុះ ។

**ឃ. ដីព្រៃភ្នំ**

ដីព្រៃភ្នំនៅឃុំអណ្តូងថ្មមានទំហំ ២៣៥៩១៥៣៣ ហិកតា សព្វថ្ងៃមានប្រភេទឈើកំពុងដុះឡើងវិញ មានគគីខ្យាច់ ស្រឡៅ គគីភ្លង ចំបក ព្រីង បាយប្រវាំង និងមានសត្វព្រៃមួយចំនួនទៀតដូចជាជ្រូកព្រៃ ស្វា តូច ទន្សាយ ឈូស អាញី ។ល។ សព្វថ្ងៃប្រជាពលរដ្ឋមួយចំនួនឡើងភ្នំដើម្បីរក ផ្តៅ ជ័រ វល្លិ៍ និងអនុផលព្រៃឈើ ផ្សេងៗទៀតដើម្បី លក់ចិញ្ចឹមជីវិត ។



---

**ង. ដីព្រៃលិចទឹក**

ដីព្រៃលិចទឹកស្ថិតនៅតាមបណ្តោយឆកវាលវេញ ជាប្រភេទដីល្បាប់សមុទ្រ មានរុក្ខជាតិដុះជាច្រើនប្រភេទ ដូចជា កោងកាងប្រសាក់ ក្រញឹប អំពូ អំពាអំពូក្រហមប្រង់ ។ល ។ និងមានជីវៈចម្រុះដូចជា បក្សី មច្ឆា សិប្បីសត្វ និង ប្រភេទល្អនជាដើម ។ ដោយសារមានការយកចិត្តទុកដាក់ពីរដ្ឋបាលជលផលនិងសហគមន៍នេសាទ ការការពារ ព្រៃលិចទឹកនេះនៅរក្សាបានទ្រង់ទ្រាយដើម ទោះបីជាមានការខូចខាតបន្តិចបន្តួចដោយសារការកាប់ដើម្បីសាងសង់ លំនៅស្ថាន ធ្វើអ្វីទូក កាប់អុសលក់ នេសាទត្រី រកងារជាដើម ។



## ឧបសម្ព័ន្ធ២

### ស្ថានភាពនៃការគ្រប់គ្រង និងការកាន់កាប់ដីបច្ចុប្បន្ន

| ល.រ | ចំណាត់ថ្នាក់នៃការគ្រប់គ្រង និងកាន់កាប់ដី |                                 | ក្រឡាផ្ទៃ( ហិចតា) |
|-----|--|---------------------------------|-------------------|
|     | តាមច្បាប់អនុញ្ញាតិ និងតួនាទី             | តាមចំណាត់ថ្នាក់ដីរដ្ឋ និងដីឯកជន |                   |
| ១   | ដីព្រៃសហគមន៍ នេសាទការពារព្រៃលិចទឹក       | ដីសាធារណៈ/ឯកជនរបស់រដ្ឋ          |                   |
| ១   | ព្រៃកោងកាង                               | ដីសាធារណៈរបស់រដ្ឋ               | ១០៧,២៧            |
| ២   | ព្រៃកោងកាងទើបដាំថ្មី                     | ដីសាធារណៈរបស់រដ្ឋ               | ៣                 |
| ៣   | ព្រៃឈើ                                   | ដីសាធារណៈរបស់រដ្ឋ               | ២៩៣២១៧            |

ប្រភព: ទិន្នន័យ GIS ប្រមូលពីមន្ទីរជំនាញពាក់ព័ន្ធជុំវិញ ជលផល ។



**ឧបសម្ព័ន្ធ៣ បញ្ហាពាក់ព័ន្ធក្នុងការប្រើប្រាស់ដី (បញ្ហា/មូលហេតុ/ដំណោះស្រាយ)**

| បញ្ហា  | ទីតាំងនៃបញ្ហា  | មូលហេតុ  | ដំណោះស្រាយ  |
|--|--|--|---|
| ១  | ២  | ៣  | ៤   |
| ១- ផ្នែកហេដ្ឋារចនាសម្ព័ន្ធ                           | អណ្តូងថ្ម, អូរត្រាវ, ត្រពាំងស្តុយ១, ត្រពាំងស្តុយ២ និងបន្ទាយប្រីយ | - មានផ្លូវលំមិនទាន់ គ្រប់គ្រាន់                    | - ធ្វើផ្លូវបន្ថែម : ផ្លូវលំ, ផ្លូវគោកក្រហម  |
| ១.១<br>- ប្រព័ន្ធផ្លូវ<br>- ផ្លូវលំដីក្រហមទ្រុឌទ្រោម | អណ្តូងថ្ម, អូរត្រាវ, ត្រពាំងស្តុយ១, ត្រពាំងស្តុយ២ និងបន្ទាយប្រីយ | ក- ដីកហួសចំណុះ                                     | ក.១- ជួសជុល និងថែទាំជាប្រចាំ  |
|  |  |  | ក.២- រៀបចំគណៈកម្មការថែទាំ និងថែរក្សា ព្រមទាំងបង្កើតបទបញ្ញត្តិនៃការប្រើប្រាស់ផ្លូវ |
|  |  |  | ក.៣- ដាក់បង្គោលកំណត់ទំហំ និងទំងន់រថយន្ត និងផ្លាកសញ្ញា...                          |
|  |  |  | ក.៤- ធ្វើបញ្ជីឈ្មោះអ្នកប្រើប្រាស់ផ្លូវលំ (កំណត់សេវាកម្មប្រើប្រាស់ផ្លូវ...)        |
|  |  | ខ-ប្រភពទុនមិនគ្រប់គ្រាន់                           | ក.៥- ស្វែងរកថវិកា សំរាប់ថែទាំ និងជួសជុលផ្លូវ                                      |
|  |  | គ-ខ្វះប្រព័ន្ធបង្ហូរទឹកភ្លៀង                       | -ធ្វើលូបន្ថែម   |
| ១.២- ប្រព័ន្ធស្រោចស្រព                               | អណ្តូងថ្ម, អូរត្រាវ, ត្រពាំងស្តុយ១, ត្រពាំងស្តុយ២ និងបន្ទាយប្រីយ | ក- ខ្វះទឹកស្រោចស្រព<br>ខ- មិនអាចបញ្ចេញបញ្ចូលទឹកបាន | ក- ស្ថាប័នព្រៃក និងប្រឡាយ<br>ខ- ធ្វើទ្វារទឹក                                      |
| ១.៥- សេវាសុខភាព                                      | អណ្តូងថ្ម, អូរត្រាវ, ត្រពាំងស្តុយ១, ត្រពាំងស្តុយ២ និងបន្ទាយប្រីយ | - ខ្វះបង្គន់អនាម័យ<br>- ខ្វះប្រព័ន្ធទឹកស្អាត       | - ផ្តល់បង្គន់អនាម័យបន្ថែម<br>- រៀបចំប្រព័ន្ធទឹកស្អាតតាមភូមិ                       |
| ១.៦- សេវាអប់រំ                                       | ភូមិត្រពាំងស្តុយមួយ  | - ខ្វះបន្ទប់រៀន                                    | - សង់បន្ទប់រៀនបន្ថែម  |
| <b>២.ការប្រើប្រាស់ដី</b>                             |  |  |   |



|                                       |  |   |  |
|---------------------------------------|--|---|--|
| ២.១- ដីព្រៃភ្នំថយចុះ                  | អណ្តូងថ្ម, អូរត្រាវ,<br>ត្រពាំងស្អុយ១, ត្រពាំងស្អុយ២<br>និងបន្ទាយប្រីយ | - មកពីប្រជាពលរដ្ឋរានព្រៃយក<br>ដីលក់<br>- កាប់ឈើលក់<br>- កាប់ឈើដុតឆ្នុង  | - ផ្សព្វផ្សាយច្បាប់ព្រៃឈើ<br>- បង្កើតសហគមន៍ព្រៃឈើ  |
| ៣- ផលិតភាពដី (កសិកម្ម)                |  |   |  |
| ៣.១- ដីខ្វះជីជាតិ                     | អណ្តូងថ្ម, អូរត្រាវ,<br>ត្រពាំងស្អុយ១, ត្រពាំងស្អុយ២<br>និងបន្ទាយប្រីយ | - ដុតជញ្ជាំងនៅរដូវប្រាំង<br>- ការហូរច្រោះ   | - ហាមធ្វើការដុតជញ្ជាំងនៅរដូវប្រាំង<br>- ដាំកូនឈើឡើងវិញ   |
| ៣.២- ទិន្នផលស្រូវទាប                  | អណ្តូងថ្ម, អូរត្រាវ,<br>ត្រពាំងស្អុយ១, ត្រពាំងស្អុយ២<br>និងបន្ទាយប្រីយ | - ដីខ្វះជីជាតិ<br>- ខ្វះពូជល្អ<br>- ខ្វះបច្ចេកទេស<br>- ខ្វះការចូលរួមពីប្រជាពលរដ្ឋ<br>- ការធ្វើស្រែតែមួយរដូវ                                       | - ជំរុញការផលិតជីធម្មជាតិ<br>- ជ្រើសរើសពូជស្រូវល្អ និងផ្តល់ខ្ពស់<br>- បើកវគ្គបណ្តុះបណ្តាលបច្ចេកទេសដាំស្រូវ<br>- បំផុស និងជំរុញការចូលរួមរបស់ប្រជាពលរដ្ឋ<br>- ធ្វើស្រែបង្កើនរដូវ              |
| ៤- ការគ្រប់គ្រង និងកាន់កាប់ដី         | អណ្តូងថ្ម, អូរត្រាវ,<br>ត្រពាំងស្អុយ១, ត្រពាំងស្អុយ២<br>និងបន្ទាយប្រីយ | - មិនទាន់មានចេញកម្មសិទ្ធិដី ចំការ<br>- ពុំមានការឯកភាពលើការកំណត់<br>ព្រំប្រទល់អោយបានច្បាស់លាស់<br>- មិនទាន់មានការកំណត់ចំណាត់<br>ថ្នាក់ប្រើប្រាស់ដី | - ផ្តល់ប័ណ្ណកម្មសិទ្ធិ<br>- ធ្វើការកំណត់ព្រំប្រទល់<br><br>- ធ្វើចំណាត់ថ្នាក់ប្រើប្រាស់ដី, ធ្វើការណែនាំនិងបំផុសគំនិតអោយប្រជាពលរដ្ឋនៅ<br>ក្នុងតំបន់យល់ដឹង និងធ្វើការប្រើប្រាស់ដីអោយបានសមស្រប |
| ៥- មុខរបរ (សេដ្ឋកិច្ច)                |  |   |  |
| ៥.១- ប្រជាពលរដ្ឋមានកំរិត<br>ជីវភាពទាប | អណ្តូងថ្ម, អូរត្រាវ,<br>ត្រពាំងស្អុយ១, ត្រពាំងស្អុយ២                   | - គ្មានការងារធ្វើនៅរដូវប្រាំង<br>- ខ្វះជំនាញ  | - ធ្វើស្រែបង្កើនរដូវនៅរដូវប្រាំង<br>- បើកវគ្គបណ្តុះបណ្តាលបច្ចេកទេសជំនាញ  |



|   |  |   |  |
|---|--|---|--|
|   | និងបន្ទាយប្រីយ   | <ul style="list-style-type: none"> <li>- ការប្រើប្រាស់ដីចំការមិនអស់លទ្ធភាព</li> <li>- ខ្វះទុន</li> <li>- ខ្វះស្រែចិញ្ចឹមត្រី និងការចិញ្ចឹមសត្វ</li> </ul>                 | <ul style="list-style-type: none"> <li>- បំផុសគំនិតក្នុងការដាំដំណាំរួមផ្សំ និងដំណាំឧស្សាហកម្មលើដីទំនេរ</li> <li>- ផ្តល់ទុន</li> <li>- បើកវគ្គបណ្តុះបណ្តាលការចិញ្ចឹមត្រី និងការចិញ្ចឹមសត្វ</li> <li>- ជំរុញការចិញ្ចឹមត្រី និងការចិញ្ចឹមសត្វជាលក្ខណៈគ្រួសារ</li> </ul> |
| ៥.២- ធ្វើចំណាកស្រុកនៅរដូវប្រាំង និងប្រជាពលរដ្ឋគ្មានមុខរបរ | អណ្តូងថ្ម, អូរត្រាវ, ត្រពាំងស្តុយ១, ត្រពាំងស្តុយ២ និងបន្ទាយប្រីយ | <ul style="list-style-type: none"> <li>- ខ្វះការវិនិយោគពីនាយទុន និងអង្គការក្រៅតំបន់</li> <li>- គ្មានរោងចក្រ</li> <li>- ខ្វះបច្ចេកទេសក្នុងការដាំដំណាំឧស្សាហកម្ម</li> </ul> | <ul style="list-style-type: none"> <li>- ធ្វើការទំនាក់ទំនងទៅដល់នាយទុន និងអង្គការក្រៅតំបន់អោយមកវិនិយោគ</li> <li>- បង្កើតរោងចក្រ (ខ្នាតតូច ឬធំ)</li> <li>- បើកវគ្គបណ្តុះបណ្តាលក្នុងការដាំដំណាំឧស្សាហកម្ម</li> </ul>  |
| បរិមាណត្រីថយចុះ   | អណ្តូងថ្ម, អូរត្រាវ, ត្រពាំងស្តុយ១, ត្រពាំងស្តុយ២ និងបន្ទាយប្រីយ | <ul style="list-style-type: none"> <li>- ព្រែករាក់</li> <li>- កំណើនប្រជាពលរដ្ឋ</li> <li>- ការប្រើប្រាស់ឧបករណ៍ខុសច្បាប់</li> <li>- បាត់បង់ជីវកត្រី</li> </ul>              | <ul style="list-style-type: none"> <li>- ស្តារព្រែកឡើងវិញ</li> <li>- ជំរុញការចិញ្ចឹមត្រីជាលក្ខណៈគ្រួសារ</li> <li>- ផ្សព្វផ្សាយច្បាប់ជលផល</li> <li>- ដាំព្រៃកោងកាងឡើងវិញ</li> </ul>   |



**ឧបសម្ព័ន្ធ៤ កំណត់តម្រូវការនៃការអភិវឌ្ឍន៍ គោលដៅ និងយុទ្ធសាស្ត្រ**

| តម្រូវការនៃ ការអភិវឌ្ឍន៍                | ប្រភព<br>ឯកសារ                            | គោលដៅនៃ ការអភិវឌ្ឍន៍  | យុទ្ធសាស្ត្រនៃ ការអភិវឌ្ឍន៍   | សកម្មភាពជា អាទិភាព  | លេខរៀង នៅលើផែនទី |
|---|---|---|---|---|------------------|
| ១                                       | ២   | ៣   | ៤   | ៥   | ៦                |
| ចង់បានការបើកវគ្គបណ្តុះបណ្តាលចិញ្ចឹមត្រី | ផែនការអភិវឌ្ឍន៍ប្រាំឆ្នាំរបស់ឃុំអណ្តូងថ្ម | ប្រជាពលរដ្ឋមានកម្រិតយល់ដឹងមានជំនាញដើម្បីបង្កើតមុខរបរចិញ្ចឹមជីវិត មានជីវភាពគ្រប់គ្រាន់ | ផ្តល់ជំនាញដល់ ប្រជាពលរដ្ឋតាមរយៈការបើកវគ្គបណ្តុះបណ្តាល និងអនុវត្តជាក់ស្តែង | - ដឹកស្រះចិញ្ចឹមត្រី តាមលក្ខណៈគ្រួសារ<br>- ស្ដារដៃព្រែក និង ប្រឡាយ<br>- បើកវគ្គបណ្តុះបណ្តាលបច្ចេកទេសចិញ្ចឹមត្រី |                  |
| ចង់បានស្រូវបានទិន្នផលខ្ពស់              |   | ប្រជាជនមានជីវភាពធូធារ   | ជីវភាពធូធារ<br>ការផលិតស្រូវវិស្សា<br>បានទិន្នផលខ្ពស់                      | - បើកវគ្គបច្ចេកទេសដំណាំស្រូវ<br>- ផ្តល់ពូជស្រូវមានទិន្នផលខ្ពស់<br>- បើកវគ្គបណ្តុះបណ្តាលផលិតជីធម្មជាតិ           |                  |
| ចង់ដាំដំណាំគ្រប់ប្រភេទ                  |   | បង្កើនជីវភាពអោយប្រសើរឡើង  | កាត់បន្ថយភាពក្រីក្រដោយការដាំដំណាំរួមផ្សំ                                  | - ផ្តល់ប្រព័ន្ធស្រោចស្រព<br>- បើកវគ្គបណ្តុះបណ្តាលដាំដំណាំរួមផ្សំ<br>- ផ្តល់ពូជដំណាំគ្រប់ប្រភេទ                  |                  |
| ចង់ចិញ្ចឹមសត្វ                          |   | បង្កើនជីវភាពអោយប្រសើរ   | ចងក្រងក្រុមចិញ្ចឹមសត្វ  | - ផ្តល់វគ្គបណ្តុះបណ្តាលបច្ចេកទេសពេទ្យសត្វ និងចិញ្ចឹមសត្វ<br>- ផ្តល់វាក់សាំងការពារជំងឺសត្វ                       |                  |
| ចង់បានទឹកស្អាតសំរាប់ប្រើប្រាស់          |   | - ប្រជាពលរដ្ឋមិនទាន់មានទឹកស្អាត   | ស្ដារប្រឡាយ និងព្រែកឡើង   | - ដឹកស្រះ អណ្តូង និងលូបន្ថែម  |                  |



|   |  |  |   |  |  |
|---|--|--|---|--|--|
|   |  | សំរាប់ប្រើប្រាស់គ្រប់គ្រាន់នៅឡើយ<br><br>- មានបង្គន់អនាម័យគ្រប់គ្រួសារ                          | វិញ និងកសាងបន្ថែមនូវ<br>ប្រព័ន្ធទឹកស្អាត  | - តប្រព័ន្ធទឹកស្អាត និងកសាង<br>ប្រភពទឹកសំរាប់បំពេញតំរូវការ<br>របស់ភូមិ ឃុំ និងស្រុក<br>- ផ្តល់បង្គន់អនាម័យតាម<br>គ្រួសារ |  |
| ចង់បានផ្លូវគ្រួសក្រហម                   |  | ផ្តល់ភាពងាយស្រួលសំរាប់ប្រជាជន<br>ក្នុងការធ្វើដំណើរ និងដឹកជញ្ជូនផលិត<br>ផលចេញ ចូលអោយទាន់ពេលវេលា | ជួសជុលឡើងវិញនូវប្រព័ន្ធ<br>ហេដ្ឋារចនាសម្ព័ន្ធនៅក្នុងមូល<br>ដ្ឋាន  | - បន្តការសាងសង់ ផ្លូវគ្រួស<br>ក្រហម<br>- ដាក់លូកាត់ផ្លូវបន្ថែម   |  |
| ចង់បានប្រព័ន្ធស្រោចស្រព                 |  | ប្រជាជនត្រូវការបង្កើនដូរបង្កបង្កើន<br>ផល   | កែលំអរប្រព័ន្ធស្រោចស្រព   | - ស្តារប្រឡាយចែកចាយទឹក<br>- សាងសង់ទ្វារទឹក<br>- ធ្វើសំណង់ស្នាក់ទឹក   |  |
| ចង់អោយកុមារចូលរៀនបាន<br>គ្រប់គ្នា       |  | កុមាររៀនបានចប់យ៉ាងហោចណាស់<br>ត្រឹមថ្នាក់ទី៩  | - ផ្សព្វផ្សាយពីសារៈសំខាន់នៃ<br>ការសិក្សាទៅដល់ឪពុកម្តាយ<br>កុមារ<br>- លើកកម្ពស់ធនធានមនុស្ស<br>- លប់បំបាត់នូវអក្ខរភាព | - សាងសង់អាគារសិក្សា<br>- ជំរុញកុមារអោយចូលរៀន<br>គ្រប់គ្នា<br>- ជួយឧបត្ថម្ភដល់កុមារក្រីក្រ                                |  |
| ចង់អោយប្រជាជនយល់ដឹងពី<br>ច្បាប់បរិស្ថាន |  | មានធនធានធម្មជាតិឡើងវិញនៅក្នុង<br>ភូមិ  | ប្រជាជនដឹងពីអត្ថប្រយោជន៍<br>ធនធានធម្មជាតិ និងចេះប្រើ<br>ប្រាស់អោយមាននិរន្តរភាព                                      | ផ្សព្វផ្សាយច្បាប់រុក្ខា និងច្បាប់<br>ជលផល  |  |



**ឧបសម្ព័ន្ធ៥ បញ្ជីគំរោង ឬសកម្មភាពសំខាន់ៗរបស់យុំ ក្នុងរយៈពេល ១៥ឆ្នាំ**

| ល.រ   | គំរោង ឬសកម្មភាព   | លទ្ធផលគ្រោង |          | ផែនការប្រើប្រាស់ដីធ្លី ១៥ ឆ្នាំ |                          |                          | ផ្សេងៗ |
|-------|---|-------------|----------|---------------------------------|--------------------------|--------------------------|--------|
|       |   | ចំនួន       | ឯកតា     | ៥ឆ្នាំទី១ <sup>(១)</sup>        | ៥ឆ្នាំទី២ <sup>(២)</sup> | ៥ឆ្នាំទី៣ <sup>(៣)</sup> |        |
| ២.៦.១ | គំរោងផ្នែកហេដ្ឋារចនាសម្ព័ន្ធ                              |             |          |                                 |                          |                          |        |
|       | <b>២.៦.១.១. គំរោងហេដ្ឋារចនាសម្ព័ន្ធរូបវន្ត</b>            |             |          |                                 |                          |                          |        |
|       | <b>១.១. ផ្លូវថ្នល់</b>                                    |             |          |                                 |                          |                          |        |
|       | ១.១.១. ផ្លូវក្រាលគ្រួសក្រហម                               | ១៦១០៣       | ម        | ៥៣៦៧,៦៦                         | ៥៣៦៧,៦៦                  | ៥៣៦៧,៦៦                  |        |
|       | <b>១.២. ប្រព័ន្ធស្រោចស្រព</b>                             |             |          |                                 |                          |                          |        |
|       | ១.២.១. ប្រឡាយមេ   | ៦៧០០        | ម        | ៦៧០០                            |                          |                          |        |
|       | ១.២.២. ស្តារព្រែក ចំនួន៧ខ្សែ                              | ២៧០០០       | ម        | ៩០០០                            | ៩០០០                     | ៩០០០                     |        |
|       | <b>១.៣. ហេដ្ឋារចនាសម្ព័ន្ធផ្សេងៗទៀត</b>                   |             |          |                                 |                          |                          |        |
|       | ១.៣.១. ចំនួន ស្ពានថ្ម                                     | ២           | ស្ពាន    | ១                               | ១                        | ០                        |        |
|       | ១.៣.២. ចំនួន ទ្វារទឹក                                     | ៣           | ទ្វារទឹក | ១                               | ១                        | ១                        |        |
|       | ១.៣.៣. ចំនួនលូឆ្លងផ្លូវ                                   | ១៥៦         | លូ       | ៥២                              | ៥២                       | ៥២                       |        |
|       | <b>២.៦.១.២. ហេដ្ឋារចនាសម្ព័ន្ធសង្គម និងសេវាកម្មផ្សេងៗ</b> |             |          |                                 |                          |                          |        |
|       | ២.៦.១.២.១. សាលាមត្តេយ្យ                                   | ៤           | បន្ទប់   | ១                               | ២                        | ១                        |        |
|       | ២.៦.១.២.២. សាលាបឋមសិក្សា                                  | ២៤          | បន្ទប់   | ០                               | ៧                        | ១៧                       |        |

- (១) - ៥ឆ្នាំទី១ (២០០៨-២០១២)៖ បញ្ចូលគំរោងទាំងអស់របស់ CDP ឆ្នាំ ២០០៨-២០១២ រួមទាំងគំរោងផ្នែកប្រើប្រាស់ដីដែលបានបង្កើតក្នុង CLUP ផងដែរ (៥ ឆ្នាំទី១)
- (២) - ៥ឆ្នាំទី២ (២០១៣-២០១៧)៖ គំរោងទាំងឡាយនៃផែនការប្រើប្រាស់ដីឆ្នាំ CLUP សំរាប់អោយយុំប្រើជាមូលដ្ឋានក្នុងការកសាង CDP ៥ឆ្នាំបន្ត (៥ ឆ្នាំទី២)
- (៣) - ៥ឆ្នាំទី៣ (២០១៨-២០២២)៖ គំរោងទាំងឡាយនៃផែនការប្រើប្រាស់ដីឆ្នាំ CLUP សំរាប់អោយយុំប្រើជាមូលដ្ឋានក្នុងការកសាង CDP ៥ឆ្នាំបន្តទៀត (៥ ឆ្នាំទី៣)



|               |   |        |        |     |        |        |  |
|---------------|---|--------|--------|-----|--------|--------|--|
|               | ២.៦.១.២.៣. សាលាមធ្យមសិក្សា  | ៧      | បន្ទប់ | ១   | ៦      | ០      |  |
|               | <b>២.៦.១.៣. សុខភាព និងអនាម័យ</b>  |        |        |     |        |        |  |
|               | ២.៦.១.៤. អណ្តូងទឹកស្អាត   | ៣០០    | អណ្តូង | ១០០ | ១០០    | ១០០    |  |
| <b>២.៦.២.</b> | <b>គំរោងផ្នែកប្រើប្រាស់ដីធ្លី</b>   |        |        |     |        |        |  |
|               | <b>២.៦.២.១. គំរោងប្រើប្រាស់ដីតាមវិស័យធំៗ</b>                              |        |        |     |        |        |  |
|               | ២.៦.២.១.១. ដីសហគមន៍ព្រៃឈើ   | ៩៨៩.៦០ | ហិកតា  | ០០  | ៥០០    | ៤៨៩.៦០ |  |
|               | <b>២.៦.២.២. គំរោងប្រើប្រាស់ដីលក្ខណៈសហគមន៍ភូមិ-ឃុំ</b>                     |        |        |     |        |        |  |
|               | ២.៦.២.២.១. ដីភូមិ   | ៣៦.២០  | ហិកតា  | ០០  | ៣៦.២   | ០០     |  |
|               | ២.៦.២.២.២. ដីសិប្បកម្មខ្នាតតូច  | ២៨.៧០  | ហិកតា  | ០០  | ២៨.៧០  | ០០     |  |
|               | ២.៦.២.២.៣. ដីស្រែចិញ្ចឹមត្រីបូបង្កា                                       | ១០.៦០  | ហិកតា  | ០០  | ១០.៦០  | ០០     |  |
|               | ២.៦.២.២.៤. ដីកសិដ្ឋាន   | ១៦៩.៧៥ | ហិកតា  | ០០  | ១៦៩.៧៥ | ០០     |  |
|               | <b>២.៦.២.៣. គំរោងផ្នែកបង្កើនជំនាញ និងមុខរបរ</b>                           |        |        |     |        |        |  |
|               | ២.៦.២.៣.១. វគ្គបណ្តុះបណ្តាលការចិញ្ចឹមត្រីសត្វជាលក្ខណៈគ្រួសារ              | ១២០    | វគ្គ   | ៤០  | ៤០     | ៤០     |  |
|               | ២.៦.២.៣.២. វគ្គបណ្តុះបណ្តាល អំពីការប្រើប្រាស់ដី                           | ៩០     | វគ្គ   | ៣០  | ៣០     | ៣០     |  |
|               | ២.៦.២.៣.៣. វគ្គបណ្តុះបណ្តាល ការការពារធនធានធម្មជាតិ (បរិស្ថាន,ជលផល,រុក្ខា) | ១២០    | វគ្គ   | ៤០  | ៤០     | ៤០     |  |
|               | ២.៦.២.៣.៤. វគ្គបណ្តុះបណ្តាលបច្ចេកទេសផ្សេងៗ                                | ១៥០    | វគ្គ   | ៥០  | ៥០     | ៥០     |  |